



STRATEGIA ROZWOJU WOJEWÓDZTWA LUBELSKIEGO do 2030 roku

SYNTEZA

lubelskie **2030**
STRATEGIA ROZWOJU



LUBLIN 2021

Strategię Rozwoju Województwa Lubelskiego do 2030 roku opracowano pod kierunkiem **Zarządu Województwa Lubelskiego** w składzie

Jarosław Stawiarski
Zbigniew Wojciechowski
Michał Mulawa
Zdzisław Szwed
Sebastian Trojak
Dariusz Stefaniuk

Marszałek Województwa Lubelskiego
Wicemarszałek Województwa Lubelskiego
Wicemarszałek Województwa Lubelskiego od 3.12.2019 r.
Członek Zarządu Województwa Lubelskiego
Członek Zarządu Województwa Lubelskiego
Wicemarszałek Województwa Lubelskiego do 15.10.2019 r.

Prace nad *Strategią* prowadzone były przy udziale **Zespołu Zadaniowego** ds. aktualizacji *Strategii Rozwoju Województwa Lubelskiego na lata 2014–2020 (z perspektywą do 2030 r.)* powołanego Zarządzeniem Nr 128/2019 Marszałka Województwa Lubelskiego **Jarosława Stawiarskiego** z dnia 16 lipca 2019 r. pod przewodnictwem Wicemarszałka Województwa Lubelskiego **Zbigniewa Wojciechowskiego**.

Redakcja i opracowanie

Departament Strategii i Rozwoju
Urząd Marszałkowski Województwa Lubelskiego
w Lublinie pod kierunkiem
Bogdana Kawałko – Dyrektora Departamentu Strategii i Rozwoju

Ekspert zewnętrzny

Prof. dr hab. **Jerzy Bański** – Dyrektor IGiPZ PAN, Kierownik Zakładu Geografii Wsi i Rozwoju Lokalnego

Współpraca

dr. hab. **Zbigniew Pastuszak** – prof. UMCS, Katedra Systemów Informacyjnych i Logistyki Instytut Zarządzania i Nauk o Jakości Wydział Ekonomiczny Uniwersytet Marii Curie-Skłodowskiej wraz z zespołem – opracowanie systemu monitorowania

EKKOM Sp. z o.o. Kraków – opracowanie *Prognozy oddziaływania na środowisko projektu Strategii Rozwoju Województwa Lubelskiego do 2030 roku*

Instytut Badawczy IPC Sp. z o.o. Wrocław – opracowanie *Ewaluacji ex-ante projektu Strategii Rozwoju Województwa Lubelskiego do 2030 roku*

Opracowanie graficzne, skład, łamanie, przygotowanie do druku i druk

E-BIT Edyta Wojciechowska-Jadczak

ISBN 978-83-963757-6-6

Pełna wersja dokumentu jest dostępna na stronie internetowej

Urzędu Marszałkowskiego Województwa Lubelskiego w Lublinie

www.lubelskie.pl



Szanowni Państwo,

Sejmik Województwa Lubelskiego uchwalił **Strategię Rozwoju Województwa Lubelskiego do 2030 roku (SWRL)** 29 marca 2021 r. Stanowi ona najważniejszy dokument strategiczny naszego regionu, który określa wizję, cele oraz kierunki działań na najbliższe lata.

Strategia proponuje zasadniczą zmianę podejścia do programowania rozwoju województwa lubelskiego, w którym przyjęto model zrównoważonego i odpowiedzialnego rozwoju. Określona w Strategii wizja rozwoju oraz cele strategiczne wynikają z rozpoznania realnych, najważniejszych wyzwań, potrzeb i oczekiwań mieszkańców regionu.

Strategia odważnie stawia na rolnictwo – nasz największy zasób i potencjał. Ponadto, ważnym wyzwaniem jest optymalne wykorzystanie potencjału i rozwój miast, poprawa jakości życia mieszkańców oraz konkurencyjności regionalnej gospodarki w otoczeniu krajowym i międzynarodowym.

Zwiększone zostało znaczenie i zakres wymiaru terytorialnego Strategii – tzw. terytorializacji. Oznacza to silniejsze niż dotychczas skoncentrowanie się na podejściu funkcjonalnym, wykorzystaniu indywidualnych cech i potencjałów poszczególnych obszarów naszego województwa poprzez wyznaczenie 22 Obszarów Strategicznej Interwencji.

Prezentowany dokument stanowi **syntezę** ustaleń i najważniejszych zapisów, przyjętej dnia 29 marca 2021 r. przez Sejmik Województwa Lubelskiego, Strategii Rozwoju Województwa Lubelskiego do 2030 roku (SWRL). Pełna wersja dokumentu SRWL 2030 jest dostępna na stronie internetowej Urzędu Marszałkowskiego Województwa Lubelskiego w Lublinie (www.lubelskie.pl).

Marszałek
Województwa Lubelskiego

Jarosław Stawiarski

Lublin, 29 marca 2021 r.

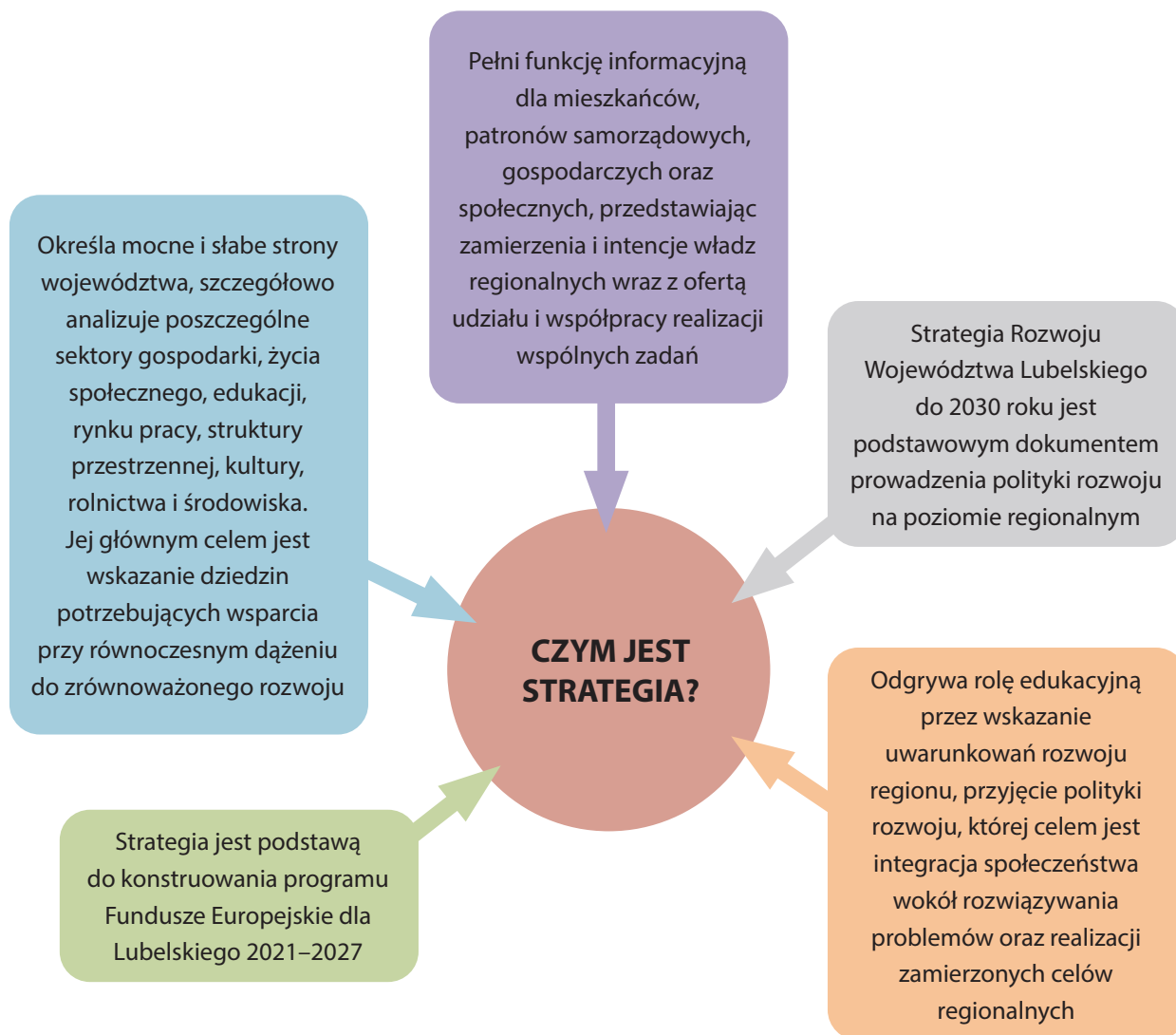
SPIS TREŚCI

1. WPROWADZENIE	3
2. ANALIZA SWOT	4
3. WIZJA ROZWOJU REGIONU DO 2030 ROKU	5
4. CELE STRATEGICZNE I OPERACYJNE	6
5. CELE OPERACYJNE I KIERUNKI DZIAŁAŃ	8
6. WYMIAR TERYTORIALNY I OBSZARY STRATEGICZNEJ INTERWENCJI	24
6.1. OBSZARY STRATEGICZNEJ INTERWENCJI O ZNACZENIU REGIONALNYM	27
7. RAMY REALIZACJI <i>STRATEGII</i> , SYSTEM MONITOROWANIA, ŹRÓDŁA FINANSOWANIA	30
7.1. RAMY REALIZACJI <i>STRATEGII</i>	30
7.2. SYSTEM MONITOROWANIA	31
7.3. ŹRÓDŁA FINANSOWANIA	32

1. WPROWADZENIE

Niniejszy dokument **stanowi syntezę** ustaleń i najważniejszych zapisów, przyjętej dnia 29 marca 2021 r. przez Sejmik Województwa Lubelskiego, *Strategii Rozwoju Województwa Lubelskiego do 2030 roku*. Zawarte w tym dokumencie treści przedstawiają najważniejsze wyzwania i uwarunkowania rozwojowe, analizę potencjału regionu, wizje oraz cele i kierunki działań określone do realizacji na poziomie regionalnym w horyzoncie do 2030 roku. Przedstawiony wymiar terytorialny zawiera model struktury funkcjonalno-przestrzennej województwa lubelskiego oraz obszary strategicznej interwencji.

Ryc. 1. Główne znaczenie i rola SRWL 2030



Źródło: opracowanie własne DSiR UMWL, Lublin 2021 r.

2. ANALIZA SWOT

Ryc. 2. Analiza SWOT



Źródło: opracowanie własne DSiR UMWL, Lublin 2021 r.

3. WIZJA ROZWOJU REGIONU DO 2030 ROKU

Na podstawie przeprowadzonej szczegółowej diagnozy prospektywnej oraz licznych analiz, samorząd województwa lubelskiego określił **wizję rozwoju regionu**. Wskazuje ona procesy i założenia, które *Strategia* powinna zainicjować. Przedstawione w diagnozie mocne strony oraz problemy i wyzwania regionu pozwoliły przedstawić w perspektywie do 2030 roku szereg działań wpływających na rozwój społeczno-gospodarczy naszego regionu.

Ryc. 3. Wizja rozwoju województwa lubelskiego do 2030 roku



Źródło: opracowanie własne DSiR UMWL, Lublin 2021 r.

4. CELE STRATEGICZNE I OPERACYJNE

Zachodzące przemiany, nowe uwarunkowania i zmieniające się otoczenie społeczno-gospodarcze stawiają przed wszystkimi regionami europejskimi, w tym także przed województwem lubelskim **ambitne cele i wyzwania rozwojowe** na najbliższe lata. W horyzoncie do 2030 roku *Strategia Rozwoju Województwa Lubelskiego do 2030 roku* wskazuje cztery główne cele strategiczne. Nadrzędną ideą jest wykorzystanie potencjałów rozwojowych, poprawa jakości życia mieszkańców oraz modernizacja gospodarki i innowacyjność.

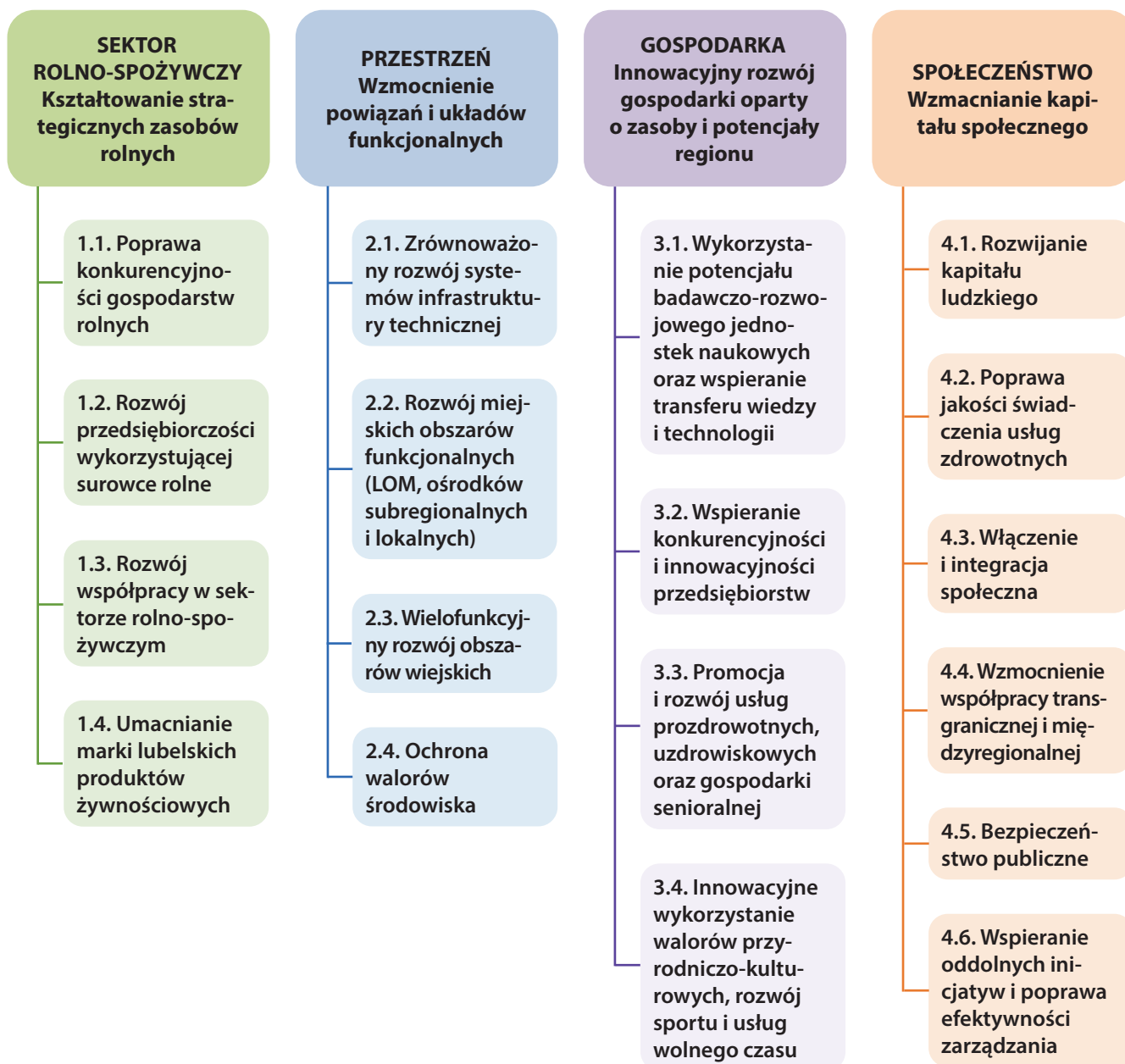
Cele strategiczne i operacyjne tworzą **spójny i wzajemnie uzupełniający się system**, w którym efekty jednych celów generują i wzmacniają efekty innych, stanowiących punkt odniesienia dla wszystkich działań rozwojowych na terenie Lubelszczyzny, w tym także dla kierunków zagospodarowania przestrzennego oraz dla opracowania dokumentów o charakterze sektorowym.

Ryc. 4. Układ celów strategicznych



Źródło: opracowanie własne DSiR UMWL, Lublin 2021 r.

Ryc. 5. Architektura celów strategicznych i operacyjnych



Źródło: opracowanie własne DSiR UMWL, Lublin 2021 r.

Wskazane w *Strategii* cele strategiczne i operacyjne, a także kierunki działań powinny przyczynić się do **osiągnięcia przyjętej wizji rozwoju województwa lubelskiego** w perspektywie do 2030 roku. Wymagać to będzie zaangażowania wielu środowisk i podmiotów, które realizując własne cele i działania, będą kierować się jednocześnie uzgodnionymi i przyjętymi dla całego regionu celami.

5. CELE OPERACYJNE I KIERUNKI DZIAŁAŃ



Cel strategiczny 1. KSZTAŁTOWANIE STRATEGICZNYCH ZASOBÓW ROLNYCH

1.1. Poprawa konkurencyjności gospodarstw rolnych

KIERUNKI DZIAŁAŃ /KIERUNKI INTERWENCJI

- Poprawa warunków wodnych (retencjonowanie, melioracje, nawodnienie, ochrona i lepsze wykorzystanie zasobów wodnych)
- Poprawa struktury wielkościowej i organizacyjnej gospodarstw rolnych
- Wzmacnianie innowacyjności i zaawansowania technologicznego gospodarstw rolnych
- Rozwój lokalnych specjalizacji rolnych m.in. w oparciu o odtworzenie historycznie ukształtowanych lub wykorzystanie nowych, niszowych kierunków produkcji
- Ochrona gleb (racjonalizacja stosowania nawozów chemicznych i środków ochrony roślin oraz stosowanie agrotechniki przeciwerozyjnej i zadrzewień śródpolnych)
- Promowanie przyjaznych środowisku rozwiązań w procesie produkcji rolnej (rozwój rolnictwa ekologicznego)
- Zwiększenie efektywności energetycznej gospodarstw
- Zwiększenie produkcji oraz wykorzystywania energii pochodzących ze źródeł odnawialnych
- Rozwój rolniczego handlu detalicznego oraz lepsze systemowe powiązania z odbiorcami hurtowymi (giełdy)
- Rozwój agroturystyki i turystyki wiejskiej jako istotnego elementu regionalnej oferty turystycznej oraz ważnego czynnika poprawy ekonomicznej gospodarstw rolnych
- W rozwiązaniach systemowych promowanie modelu „od pola – do stołu” ograniczającego nadmierne pośrednictwo w handlu
- Poprawa bezpieczeństwa pracy w gospodarstwach rolnych

KIERUNKI DZIAŁAŃ SAMORZĄDU WOJEWÓDZTWA

- Poprawa organizacji przestrzennej gospodarstw rolnych poprzez wykonywanie prac scaleniowych i zagospodarowania poscaleniowego
- Opracowanie planu/programu określającego kierunki rozwoju energetyki w województwie
- Opracowanie dokumentu sektorowego z zakresu rozwoju turystyki
- Wspieranie opracowania planów urządzeniowo-rolnych gmin oraz projektów urządzeniowo-rolnych wsi, stanowiących diagnozę potrzeb gmin i kierunków działania w zakresie modernizacji terenów rolnych

EFEKTY

- Zwiększona wydajność pracy w rolnictwie
- Wzrost opłacalności produkcji rolnej
- Zwiększenie dochodów rolników
- Zwiększanie popytu na różnego rodzaju usługi na rzecz rolnictwa

1.2. Rozwój przedsiębiorczości wykorzystującej surowce rolne

KIERUNKI DZIAŁAŃ /KIERUNKI INTERWENCJI

- Wspieranie budowy sieci powiązań producentów rolnych, maszyn rolniczych oraz środków produkcji i przedsiębiorców rolno-spożywczego
- Rozwój podmiotów przetwórstwa rolno-spożywczego
- Rozwój infrastruktury i obiektów przechowalniczych
- Rozwój branż wykorzystujących surowce rolne na cele nieżywnościowe
- Wzrost efektywności energetycznej procesów produkcyjnych oraz wytwarzanie i wykorzystanie energii ze źródeł odnawialnych

KIERUNKI DZIAŁAŃ SAMORZĄDU WOJEWÓDZTWA

- Tworzenie warunków na rzecz lokalizacji na terenie województwa lubelskiego siedziby oraz podmiotów Krajowej Grupy Spożywczej
- Wspieranie samorządów lokalnych w ich działaniach na rzecz pobudzania rozwoju lokalnej przedsiębiorczości
- Opracowanie planu/programu określającego kierunki rozwoju energetyki w województwie

EFEKTY

- Zwiększenie poziomu zatrudnienia w regionie
- Poprawa warunków ekonomicznych i dochodów mieszkańców regionu
- Zwiększenie przychodów przedsiębiorstw i lokalnej bazy podatkowej
- Lokalizacja pozarolniczych form działalności gospodarczej na terenach słabiej rozwiniętych o charakterze monofunkcyjnym

1.3. Rozwój współpracy w sektorze rolno-spożywczym

KIERUNKI DZIAŁAŃ /KIERUNKI INTERWENCJI

- Stworzenie zintegrowanego systemu odbioru i dystrybucji produktów (w tym transportu i sprzedaży) w skali lokalnej (krótkie łańcuchy dostaw), krajowej i międzynarodowej (m.in. z wykorzystaniem transportu lotniczego)
- Wzmacnianie sieci powiązań producentów rolnych, przedsiębiorstw przetwórstwa rolno-spożywczego oraz uczelni (badanie potrzeb klientów)
- Rozwój i profesjonalizacja działalności organizacji zrzeszających rolników sprzyjającej zwiększaniu efektywności poszczególnych działów rolnictwa
- Wzmacnianie współpracy sektora badawczo-rozwojowego z sektorem produkcyjnym i przetwórczym, w tym w szczególności dotyczącym wykorzystania surowców rolnych na cele nieżywnościowe
- Rozwój oferty usług na rzecz podnoszenia kompetencji biznesowych w rolnictwie oraz doradztwa rolniczego
- Kształtowanie marki regionu jako centrum kompetencji w obszarze nauk przyrodniczych i rolniczych

KIERUNKI DZIAŁAŃ SAMORZĄDU WOJEWÓDZTWA

- Stworzenie systemu promocji na rzecz zwiększenia oferty produktów pochodzących od lokalnych/regionalnych producentów i dostawców w sieciach handlowych i detalicznych

EFEKTY

- Rozwój wiedzy, kwalifikacji i umiejętności producentów rolnych
- Wykreowanie stałej sieci współpracy między producentami rolnymi, sektorem przetwórczym, firmami dystrybucyjnymi oraz branżą doradczą

1.4. Umacnianie marki lubelskich produktów żywnościowych

KIERUNKI DZIAŁAŃ /KIERUNKI INTERWENCJI

- Promowanie i wsparcie marketingowe lubelskich produktów żywnościowych
- Działania na rzecz rozwijania oferty produktów tradycyjnych, regionalnych oraz ekologicznych
- Popularyzacja informacji oraz kształtowanie świadomości wśród potencjalnych odbiorców na temat właściwości produktów żywnościowych wytwarzanych w regionie

KIERUNKI DZIAŁAŃ SAMORZĄDU WOJEWÓDZTWA

- Upowszechnienie nadawania znaku „Lubelskie” produktom i wyrobom żywnościowym

EFEKTY

- Zwiększenie sprzedaży produktów żywnościowych na rynkach zewnętrznych (krajowych i zagranicznych)
- Rozwój rynku produktów tradycyjnych i regionalnych oraz ekologicznych wpłynie na pogłębienie specjalizacji oraz zwiększenie przychodów podmiotów działających w tym sektorze
- Utworzenie nowych specjalistycznych miejsc pracy



Cel strategiczny 2. WZMOCNIENIE POWIĄZAŃ I UKŁADÓW FUNKCJONALNYCH

2.1. Zrównoważony rozwój systemów infrastruktury technicznej

KIERUNKI DZIAŁAŃ /KIERUNKI INTERWENCJI

- Poprawa regionalnych i międzyregionalnych powiązań komunikacyjnych z uwzględnieniem szkieletowego układu dróg ekspresowych (S19, S17 i S12) oraz planowanej autostrady A2 w tym budowa obwodnic miast
- Poprawa standardu usług w publicznym transporcie zbiorowym poprzez zakup lub modernizację taboru
- Rozwój lokalnych układów drogowych z uwzględnieniem ruchu rowerowego na zasadach ogólnych, zapewniających dostęp do miejsc koncentracji podstawowych usług, a także infrastruktury sprzyjającej elektromobilności
- Poprawa regionalnych i międzyregionalnych połączeń kolejowych z uwzględnieniem Programu Kolejowego Centralny Port Komunikacyjny (CPK)
- Rozwój funkcjonalny lotniska regionalnego Port Lotniczy Lublin S.A., w tym moduł cargo
- Organizacja zintegrowanego systemu transportu zbiorowego
- Uzupełnianie braków w infrastrukturze telekomunikacyjnej o wysokich przepustowościach
- Rozwijanie portfolio cyfrowych usług oraz udostępnianie ich mieszkańcom, przedsiębiorcom i turystom
- Rozbudowa systemu wytwarzania, dystrybucji i magazynowania oraz monitorowania przesyłu energii z uwzględnieniem nowoczesnych rozwiązań
- Rozwój krajowego systemu gazowniczego oraz lokalnych systemów wykorzystujących gaz ziemny (podziemne magazyny gazu) oraz biogaz

KIERUNKI DZIAŁAŃ SAMORZĄDU WOJEWÓDZTWA

- Stworzenie systemu dróg wojewódzkich sprzyjającego ułatwieniu powiązań różnych obszarów województwa z siecią dróg krajowych, w tym sprzyjających funkcji logistycznej
- Kontynuacja działań służących eliminowaniu z otoczenia i unieszkodliwianiu wyrobów zawierających azbest
- Realizacja zadań poprawiających infrastrukturę dróg wojewódzkich zgodnie z Programem Strategicznego Rozwoju Transportu Województwa Lubelskiego
- Przygotowanie Planu zrównoważonego rozwoju publicznego transportu zbiorowego w województwie lubelskim
- Rozbudowa wojewódzkiej sieci infrastruktury telekomunikacyjnej o wysokich przepustowościach
- Stworzenie oferty usługowej stymulującej wykorzystanie infrastruktury regionalnej sieci telekomunikacyjnej
- Przygotowanie planu określającego kierunki rozwoju energetyki w województwie, z uwzględnieniem energetyki konwencjonalnej oraz wykorzystania odnawialnych źródeł energii (OZE)
- Opracowanie Planu gospodarki odpadami

EFEKTY

- Zwiększona mobilność mieszkańców przy ograniczeniu transportu indywidualnego
- Zacieśnienie więzi gospodarczych zarówno między najważniejszymi ośrodkami miejskimi, jak i między miastami i ich bezpośrednim zapleczem

2.2. Rozwój miejskich obszarów funkcjonalnych (LOM, ośrodków subregionalnych i lokalnych)

KIERUNKI DZIAŁAŃ /KIERUNKI INTERWENCJI

- Przeciwdziałanie niekontrolowanej urbanizacji terenów wiejskich
- Wyprowadzanie ze stanu kryzysowego obszarów zdegradowanych (w tym rewitalizacji)
- Rozwijanie funkcji metropolitalnych Lublina, w tym gospodarczych, edukacyjnych, naukowych, turystycznych, kulturowych, konferencyjno-wystawienniczych o charakterze regionalnym, krajowym i międzynarodowym
- Wzmacnianie funkcji subregionalnych Białej Podlaskiej, Chełma, Puław i Zamościa
- Rozwój funkcji ponadlokalnych (usług ponadpodstawowych) i specjalistycznych w miastach powiatowych
- Organizacja terenów inwestycyjnych, w tym służących rozwijaniu logistyki (m.in. w oparciu o potencjał Portu Lotniczego Lublin S.A)
- Stymulowanie rozwoju lokalnej przedsiębiorczości
- Integrowanie systemów transportowych w miejskich obszarach funkcjonalnych, przyjaznych środowisku, z uwzględnieniem infrastruktury sprzyjającej elektromobilności
- Wspieranie działań w tym infrastrukturalnych w zakresie dostosowania do zmian klimatu i odporności na klęski żywiołowe oraz redukcji wielkości emisji zanieczyszczeń na terenach miejskich w tym z wykorzystaniem zielonej i niebieskiej infrastruktury i rozwiązań opartych na przyrodzie
- Wprowadzanie rozwiązań opartych na idei smart city, ze szczególnym uwzględnieniem partycypacji społecznej
- Zintegrowane planowanie rozwoju obszarów podmiejskich w wymiarze ponadlokalnym - przeciwdziałanie niekontrolowanej urbanizacji terenów wiejskich
- Integrowanie działań na rzecz efektywnego świadczenia usług społecznych

KIERUNKI DZIAŁAŃ SAMORZĄDU WOJEWÓDZTWA

- Działanie na rzecz utworzenia i rozwoju Lubelskiej Kolei Metropolitarnej
- Opracowanie Programu Strategicznego Rozwoju Transportu Województwa Lubelskiego
- Opracowanie Programu ochrony powietrza dla strefy lubelskiej
- Opracowanie Programu ochrony powietrza dla strefy – aglomeracja lubelska
- Opracowanie Planu zrównoważonego rozwoju publicznego transportu zbiorowego w województwie lubelskim
- Opracowanie planu/programu określającego kierunki rozwoju energetyki w województwie

EFEKTY

- Wzmocni się pozycja miast
- Stworzone zostaną lepsze warunki do koncentracji ludności w MOF
- Poprawią się warunki dla działalności przedsiębiorstw
- Współpraca ponadlokalna wpłynie korzystnie na jakość oraz efektywność dostarczania usług publicznych

2.3. Wielofunkcyjny rozwój obszarów wiejskich

KIERUNKI DZIAŁAŃ /KIERUNKI INTERWENCJI

- Przeciwdziałanie wykluczeniu transportowemu
- Poprawa dostępności do podstawowych usług społecznych
- Wspieranie usług publicznych służących rozwijaniu działalności kulturalnej, wzmocnieniu poczucia tożsamości lokalnej i budowie społeczeństwa obywatelskiego.
- Zwiększenie dostępności usług telekomunikacyjnych świadczonych na poziomie lokalnym
- Organizacja terenów inwestycyjnych i stref aktywności gospodarczej
- Stymulowanie rozwoju lokalnej przedsiębiorczości
- Wyprowadzanie ze stanu kryzysowego zdegradowanych obszarów (w tym rewitalizacja)

EFEKTY

- Poprawa warunków życia na obszarach wiejskich
- Rozwój sfery uzupełniającej podstawową funkcję produkcji rolnej, która będzie służyć poprawie sytuacji ekonomicznej gospodarstw rolnych

2.4. Ochrona walorów środowisk

KIERUNKI DZIAŁAŃ /KIERUNKI INTERWENCJI

- Wspieranie działań na rzecz monitorowania stanu środowiska i szerokiego udostępniania informacji mieszkańcom
- Wspieranie działań na rzecz wzrostu lesistości województwa zgodnie z warunkami siedliskowymi
- Wspieranie działań na rzecz zagospodarowania wody w przemyśle wydobywczym przy wykorzystaniu innowacyjnych technologii
- Ochrona wartości przyrodniczych, w tym krajobrazu, siedlisk i bioróżnorodności
- Zwiększanie świadomości ekologicznej mieszkańców, w tym dotyczącej oszczędzania zasobów i energii oraz idei gospodarki obiegu zamkniętego
- Wspieranie działań i rozwiązań na rzecz zwiększania efektywności energetycznej budynków i infrastruktury publicznej oraz ograniczania niskiej emisji
- Rozwój niskoemisyjnych i zeroemisyjnych mocy wytwórczych
- Wspieranie działań na rzecz rekultywacji i rewitalizacji obszarów zdegradowanych i poeksploatacyjnych oraz zagospodarowanie terenów i obiektów poprzemysłowych
- Działania w zakresie zapobiegania marnotrawieniu dóbr, żywności na etapie produkcji, przetwórstwa, konsumpcji
- Wdrażanie systemu racjonalnej gospodarki odpadami nastawionej na zwiększenie ponownego ich wykorzystania, recyklingu i odzysku surowców i energii

KIERUNKI DZIAŁAŃ SAMORZĄDU WOJEWÓDZTWA

- Działania na rzecz usuwania wyrobów zawierających azbest
- Opracowanie audytu krajobrazowego
- Doradztwo w zakresie efektywności energetycznej i odnawialnych źródeł energii (na rzecz przedsiębiorstw, sektora komunalnego, budownictwa mieszkaniowego, jednostek samorządu terytorialnego, JST oraz osób fizycznych)
- Prowadzenie działań edukacyjnych, informacyjnych i promocyjnych mających na celu podnoszenie świadomości ekologicznej społeczeństwa w zakresie ochrony środowiska oraz walorów przyrodniczych województwa
- Opracowanie Programu ochrony powietrza dla strefy lubelskiej
- Opracowanie Programu ochrony powietrza dla strefy – aglomeracja lubelska;
- Opracowanie Programu ochrony środowiska województwa lubelskiego
- Opracowanie Planów ochrony parków krajobrazowych
- Opracowanie Planu gospodarki odpadami dla województwa lubelskiego

EFEKTY

- Poprawa parametrów jakościowych poszczególnych komponentów środowiska (powietrze, woda, gleby)
- Zwiększenie świadomości mieszkańców w wytwarzaniu odpadów komunalnych oraz rozwój sektora OZE



Cel strategiczny 3. INNOWACYJNY ROZWÓJ GOSPODARKI OPARTY O ZASOBY I POTENCJAŁY REGIONU

3.1. Wykorzystywanie potencjału badawczo-rozwojowego jednostek naukowych oraz wspierania transferu wiedzy i technologii

KIERUNKI DZIAŁAŃ /KIERUNKI INTERWENCJI

- Wspieranie profesjonalizacji oraz współpracy sieciowej jednostek i organizacji zajmujących się transferem wiedzy i technologii
- Podnoszenie jakości badań naukowych, m.in. przez współpracę zespołów badawczych jednostek naukowo-badawczych, wzmacnianie ich powiązań w układzie krajowym i międzynarodowym, a także rozwój kadr
- Stymulowanie współpracy na rzecz wykorzystania infrastruktury badawczej i potencjału naukowego lubelskich uczelni i przedsiębiorstw poprzez wspieranie działalności B+R i wdrożenia efektów tych prac
- Identyfikacja i wspieranie rozwoju nowych, perspektywicznych branż opierających się na specyficznych zasobach regionu (regionalne inteligentne specjalizacje), w tym związanych z procesem transformacji energetycznej
- Stymulowanie wdrażania innowacyjnych rozwiązań, rozwijanie mechanizmów dyfuzji wiedzy dzięki wielosektorowej współpracy (m.in. klastry, konsorcja, platformy współpracy, ośrodki innowacji)
- Podnoszenie jakości działalności dydaktycznej poprzez rozwój infrastruktury badawczej oraz szerszą współpracę z otoczeniem gospodarczym
- Wspieranie powstawania i początkowej działalności firm typu startup
- Dostosowywanie kierunków kształcenia oraz wspieranie możliwości nabywania kwalifikacji innowacyjnych, ze zwróceniem uwagi na potrzeby rynku pracy oraz podmiotów prowadzących działalność w branżach należących do regionalnych inteligentnych specjalizacji
- Włączenie w międzynarodowe sieci współpracy naukowo-badawczej i dydaktycznej w obszarach służących wzmocnieniu specjalizacji i konkurencyjności gospodarki regionalnej

KIERUNKI DZIAŁAŃ SAMORZĄDU WOJEWÓDZTWA

- Podejmowanie działań koordynacyjnych na rzecz tworzenia regionalnego systemu innowacji
- Identyfikacja i wspieranie rozwoju regionalnych inteligentnych specjalizacji
- Przygotowanie Regionalnej Strategii Innowacji

EFEKTY

- Wzmocnienie konkurencyjności lubelskich firm
- Poprawa pozycji naukowej szkół wyższych oraz instytucji naukowo-badawczych działających na terenie województwa lubelskiego
- Lepsze dostosowanie kwalifikacji absolwentów szkół wyższych do potrzeb rynku regionalnego

3.2. Wspieranie konkurencyjności i innowacyjności przedsiębiorstw

KIERUNKI DZIAŁAŃ /KIERUNKI INTERWENCJI

- Ułatwianie przedsiębiorcom dostępu do doradztwa biznesowego, usług służących rozwijaniu kompetencji i umiejętności niezbędnych w nowoczesnej gospodarce
- Rozwijanie łańcuchów korzyści dzięki umacnianiu współpracy i sieciowaniu przedsiębiorstw
- Budowanie potencjału eksportowego i umiędzynarodowienie działalności przedsiębiorstw
- Wsparcie rozwiązań technicznych i organizacyjnych służących obniżeniu energochłonności i emisyjności przedsiębiorstw
- Wspieranie powstawania i rozwijania przedsiębiorstw w wykorzystaniu nowych pomysłów oraz modeli biznesowych umożliwiających dostosowanie działalności do sytuacji kryzysowych w gospodarce
- Rozwój branż obsługujących sektor rolno-spożywczy (np. opakowaniowy, maszynowy)
- Sprzyjanie inicjatywom oraz wspieranie i implementacja nowych segmentów działalności gospodarczej
- Tworzenie przyjaznego klimatu i warunków do inwestowania, w tym aktywne pozyskiwanie inwestorów zewnętrznych w wymiarze krajowym i międzynarodowym (umiędzynarodowienie gospodarki regionu)
- Rozwijanie sektora logistycznego (infrastruktura, systemy zarządzania, usługi, kompetencje i umiejętności kadr)
- Budowanie zdolności do wdrażania innowacji oraz wspieranie stosowania nowoczesnych rozwiązań podnoszących konkurencyjność przedsiębiorstw (w tym automatyzacja, robotyzacja i cyfryzacja procesów produkcyjnych, usługowych i organizacyjnych, oszczędzanie zasobów)

KIERUNKI DZIAŁAŃ SAMORZĄDU WOJEWÓDZTWA

- Wspieranie przedsiębiorstw w uzyskiwaniu Statusu Znanego Nadawcy umożliwiającego uczestnictwo w europejskim systemie bezpiecznego łańcucha dostaw
- Tworzenie i aktualizowanie regionalnych baz danych przedsiębiorstw, eksporterów, instytucji otoczenia biznesu, ofert inwestycyjnych, a także monitoring rynków zewnętrznych
- Animowanie współpracy na rzecz stworzenia spójnego systemu usług logistycznych obsługujących międzynarodową wymianę towarową

EFEKTY

- Realizowanie działań przyczyni się do gospodarki odporniejszej na szoki kryzysowe, zdolnej do utrzymania i tworzenia trwałych miejsc pracy
- Zwiększenie bazy dochodowej regionu
- Rozszerzenie wykorzystania potencjału rozwojowego oraz pozytywną zmianę struktury gospodarczej regionu
- Wzmocnienie atrakcyjności gospodarczej województwa

3.3. Promocja i rozwój usług prozdrowotnych, uzdrowiskowych oraz gospodarki senioralnej

KIERUNKI DZIAŁAŃ /KIERUNKI INTERWENCJI

- Wspieranie rozwoju turystyki zdrowotnej
- Rozwój funkcji i bazy lecznictwa uzdrowiskowego na obszarach występowania naturalnych warunków i czynników leczniczych
- Wspieranie rozwoju nowoczesnych rozwiązań w medycynie, usługach prozdrowotnych, opiekuńczych oraz profilaktyce zdrowotnej i rehabilitacji
- Rozbudowa infrastruktury i systemów umożliwiających rozwój telemedycyny, teleopieki, telerehabilitacji
- Wspieranie działań mających na celu promocję zdrowego stylu życia
- Rozwój infrastruktury i usług opieki nad osobami starszymi oraz osób z niepełnosprawnościami, a także rozwiązań służących utrzymaniu ich samodzielności
- Wzrost dostępności do rehabilitacji leczniczej i leczenia uzdrowiskowego

KIERUNKI DZIAŁAŃ SAMORZĄDU WOJEWÓDZTWA

- Wspieranie rozwoju obszarów uzdrowiskowych, w tym: Krasnobrodu, Biszczy, Nałęczowa
- Rozwój infrastruktury technicznej służącej wzmocnieniu funkcji uzdrowiskowej (w tym budowa obwodnicy Nałęczowa)
- Profilowanie świadczeń podnoszących jakość usług wojewódzkich podmiotów leczniczych – centra lecznicze
- Upowszechnienie rozwiązań telemedycyny w wojewódzkich podmiotach leczniczych
- Rozszerzenie oferty świadczeń zdrowotnych w zakresie promocji zdrowia, leczenia, rehabilitacji dla osób spoza województwa lubelskiego
- Wzmocnienie bazy rehabilitacyjnej oraz uzdrowiskowej z wykorzystaniem naturalnych walorów przyrodniczych regionu
- Utworzenie zakładu uzdrowiskowego zarządzanego przez województwo lubelskie
- Realizacja działań profilaktycznych, wdrażanie programów polityki zdrowotnej oraz promocji zachowań prozdrowotnych zgodnie z potrzebami mieszkańców województwa
- Tworzenie placówek opieki nad seniorami, wsparcie osób starszych i niepełnosprawnych w miejscu zamieszkania
- Opracowanie strategii sektorowej w ochronie zdrowia dla województwa lubelskiego

EFEKTY

- Zwiększenie liczby osób spoza regionu korzystających z usług prozdrowotnych
- Zintensyfikowanie wykorzystania istniejącego potencjału miejscowości uzdrowiskowych

3.4. Innowacyjne wykorzystanie walorów przyrodniczo-kulturowych, rozwój sportu i usług wolnego czasu

KIERUNKI DZIAŁAŃ /KIERUNKI INTERWENCJI

- Rozwijanie oferty i infrastruktury ośrodków łączących funkcje edukacyjne, kulturalne i rekreacyjne, wykorzystujących nowe trendy w turystyce
- Rozwój produktów i ofert wydarzeń wykorzystujących unikatowe zasoby lokalne (m.in. kuchnię, wydarzenia historyczne, tradycje, materialne i niematerialne dziedzictwo kulturowe, walory środowiskowe, wydarzenia związane z przejawami współczesnej twórczości artystycznej, wydarzenia sportowe), np. utworzenie Centrum Historyczno-Archeologicznego „Grodów Czerwieńskich”
- Organizacja punktów usług i obsługi dla turystyki zmotoryzowanej (np. caravanning, turystyka motocyklowa)
- Upowszechnianie nowoczesnych, wykorzystujących technologie cyfrowe form dostępu do kultury i informacji o zasobach przyrodniczych
- Rozwój infrastruktury sprzyjającej tworzeniu zróżnicowanej oferty opartej na różnych formach turystyki (np. kajakową, rowerową, nordic walking, konną, kulturową, historyczną, przyrodniczą, kulinarną)
- Wspieranie rozwoju przemysłów kreatywnych oraz przemysłów kultury, przedsiębiorczości opierającej się na lokalnych zasobach, dziedzictwie kulturowym i usługach edukacyjnych
- Integracja współpracy, promocji, informacji i zarządzania w turystyce na podstawie działającego w Polsce systemu: Polska Organizacja Turystyczna – Regionalne Organizacje Turystyczne – Lokalne Organizacje Turystyczne
- Rozwój usług i infrastruktury sportowej, rekreacyjnej
- Upowszechnianie i rozwój sportu wśród różnych grup społecznych i środowiskowych
- Wspieranie przedsięwzięć sportowych w regionie oraz promowanie upowszechniania kultury fizycznej
- Ochrona zasobów dziedzictwa kulturowego, w tym poprzez rozwijanie funkcji użytkowej obiektów kulturowych

KIERUNKI DZIAŁAŃ SAMORZĄDU WOJEWÓDZTWA

- Wzmacnianie potencjału wojewódzkich, samorządowych instytucji kultury oraz zacieśnianie współpracy między nimi
- Budowa Regionalnego Ośrodka Sportu
- Utworzenie Lubelskiego Centrum Edukacji Ekologicznej/Przyrodniczej
- Działania na rzecz poprawy stanu zachowania obiektów zabytkowych stanowiących majątek województwa lubelskiego
- Wspieranie organizacji i tworzenie infrastruktury na rzecz zachowania pamięci i dziedzictwa historycznego województwa lubelskiego (m.in. Unia Lubelska, Bitwa partyzancka pod Osuchami, Bitwa pod Komarowem)
- Opracowanie dokumentu sektorowego z zakresu rozwoju turystyki
- Opracowanie dokumentu sektorowego z zakresu rozwoju sportu
- Wdrażanie Wojewódzkiego Programu Opieki nad Zabytkami w województwie lubelskim

EFEKTY

- Tworzenie produktów niestandardowych, kojarzonych wyłącznie z województwem lubelskim
- Wzmocnienie wizerunku i pozycji regionu jako miejsca wypoczynku, przyjaznego gościnnością mieszkańców
- Zwiększenie więzi społecznych, integracji regionalnej, a także aktywizacji zawodowej mieszkańców



Cel strategiczny 4. WZMACNIANIE KAPITAŁU SPOŁECZNEGO

4.1. Rozwijanie kapitału ludzkiego

KIERUNKI DZIAŁAŃ /KIERUNKI INTERWENCJI

- Podnoszenie kwalifikacji kadry pedagogicznej, w tym zapewniające efektywne kształcenie branżowe oraz kształtowanie umiejętności kluczowych u uczniów
- Dostosowanie działalności instytucji rynku pracy do potrzeb zmieniającej się gospodarki
- Działania na rzecz „uczenia się przez całe życie” (poprawiania wiedzy, kompetencji, umiejętności i zmian kwalifikacji, w tym na rzecz osób ze specjalnymi potrzebami edukacyjnymi)
- Rozwijanie szkolnictwa (zwłaszcza zawodowego), w tym w zakresie współpracy uczelni, szkół i placówek oświatowych z otoczeniem społeczno-gospodarczym, podnoszenia kompetencji nauczycieli, unowocześniania bazy dydaktycznej, wsparcia społecznej/wychowawczej roli szkół i placówek oświatowych
- Upowszechnianie i polepszenie jakości edukacji przedszkolnej
- Kształtowanie i wzmocnianie postaw obywatelskich, prospołecznych (np. wolontariat, działalność w organizacjach pozarządowych) i przedsiębiorczych
- Wzmocnienie edukacji kulturalnej poprzez rozszerzenie oferty edukacyjnej, budowanie tożsamości lokalnej, podnoszenie poziomu wiedzy o kulturze, sztuce i twórcach
- Promocja zdrowego trybu życia w tym intensyfikacja działań na rzecz rozwoju kultury fizycznej i sportu, opracowanie i realizacja programów polityki zdrowotnej
- Edukacja w zakresie skutków społecznych, ekonomicznych, ekologicznych i etycznych marnowania żywności (działania na rzecz świadomej konsumpcji i ograniczanie ilości wyrzucanej żywności)
- Wspieranie działań skierowanych do seniorów (sprzyjających utrzymaniu ich samodzielności, aktywności oraz wykorzystaniu ich potencjału intelektualnego)
- Stwarzanie warunków umożliwiających godzenie obowiązków zawodowych z rodzinnymi, w tym opieka nad dziećmi i osobami zależnymi
- Działania na rzecz aktywizacji zawodowej niewykorzystanych zasobów pracy
- Wykorzystanie wniosków z regionalnego procesu przedsiębiorczego odkrywania do prognozowania potrzeb lokalnych rynków pracy oraz wspierania określonych kierunków kształcenia zawodowego
- Przedsięwzięcia na rzecz osób pracujących, w celu poprawy ich sytuacji na rynku pracy oraz warunków pracy
- Upowszechnienie rozwiązań e-szkolnictwa, w tym wyposażenie szkół i placówek oświatowych w odpowiednie narzędzia

KIERUNKI DZIAŁAŃ SAMORZĄDU WOJEWÓDZTWA

- Monitorowanie i programowanie sytuacji oraz trendów na rynku pracy, w tym zapotrzebowanie na określone kwalifikacje i kompetencje
- Wspieranie debiutów artystycznych (m.in. muzycznych, literackich) oraz promocja talentów i osób szczególnie uzdolnionych przez programy stypendialne i nagrody

EFEKTY

- Wzrost aktywności zawodowej mieszkańców regionu
- Wzrost przedsiębiorczości oraz ograniczenie skali bezrobocia
- Lepsze dostosowywanie kwalifikacji pracowników do potrzeb rynku pracy

4.2. Poprawa jakości świadczenia usług zdrowotnych

KIERUNKI DZIAŁAŃ /KIERUNKI INTERWENCJI

- Wzmacnianie kadr medycznych i podmiotów odpowiedzialnych za ich kształcenie
- Wzmocnienie roli podstawowej opieki zdrowotnej w dostarczaniu usług zdrowotnych mające na celu poprawę dostępności do ambulatoryjnej opieki specjalistycznej i szpitalnej
- Tworzenie i dostosowanie infrastruktury placówek ochrony zdrowia w zakresie dziedzin priorytetowych dla województwa lubelskiego, szczególnie placówek onkologicznych
- Rozwój i poprawa dostępności oraz jakości świadczonych usług medycznych, w tym wysokospecjalistycznych
- Rozwój usług zdrowotnych i społecznych dedykowanych różnym grupom społecznym, m.in.: osobom z niepełnosprawnościami, osobom starszym, osobom niesamodzielnym, poprzez zwiększenie roli form środowiskowych (deinstytucjonalizacja)
- Upowszechnianie stosowania nowoczesnych rozwiązań w jednostkach ochrony zdrowia oraz opieki (e-zdrowie, telemedycyna, opieka zdalna itp.)
- Koordynacja działań opieki zdrowotnej, pomocy społecznej i opieki długoterminowej oraz rehabilitacji
- Rozwój profilaktyki zdrowotnej i rehabilitacji
- Optymalne wykorzystanie potencjału intelektualnego i rangi ośrodka naukowo-badawczego w dziedzinie ochrony zdrowia w celu zwiększenia dostępu do najnowocześniejszych technologii medycznych, technologii lekowych, diagnostyki i terapii medycznych oraz rozwiązań w zakresie rehabilitacji
- Wspieranie działań na rzecz zwiększenia funkcjonalności systemu opieki zdrowotnej w sytuacjach kryzysowych
- Zapewnienie warunków infrastrukturalnych na potrzeby pacjentów i ich rodzin (parkingów, hoteli przyszpitalnych)

KIERUNKI DZIAŁAŃ SAMORZĄDU WOJEWÓDZTWA

- Tworzenie i rozwój specjalistycznych centrów medycznych
- Profilowanie wojewódzkich jednostek ochrony zdrowia
- Upowszechnienie rozwiązań telemedycyny w wojewódzkich podmiotach leczniczych
- Promowanie i wspieranie podmiotów realizujących usługi społeczne w środowisku lokalnym, m.in. wspieranie powstawania Centrów Usług Społecznych
- Pogłębianie integrowania działań funkcjonowania jednostek i placówek świadczących usługi zdrowotne i opiekuńcze
- Opracowanie i realizacja programów polityki zdrowotnej
- Opracowanie strategii sektorowej z zakresu ochrony zdrowia województwa lubelskiego
- Opracowanie Strategii Polityki Społecznej Województwa Lubelskiego

EFEKTY

- Rozszerzanie możliwości dostępu i korzystania z usług opiekuńczych i zdrowotnych mieszkańcom regionu
- Łatwy dostęp do usług, szczególnie dla grup społecznych najbardziej wykluczonych, seniorów i osób niepełnosprawnych

4.3. Włączenie i integracja społeczna

KIERUNKI DZIAŁAŃ /KIERUNKI INTERWENCJI

- Rozwój innowacji społecznych
- Wspieranie integracji międzypokoleniowej
- Aktywizacja lokalnych społeczności oraz wzmacnianie poczucia tożsamości i integracji
- Wspieranie przedsięwzięć na rzecz integracji społecznej i aktywizacji zawodowej osób oraz rodzin wykluczonych lub zagrożonych ubóstwem, wykluczeniem społecznym
- Rozwój sektora ekonomii społecznej i solidarnej
- Rozwój innowacji społecznych
- Profilaktyka uzależnień
- Przeciwdziałanie agresji i przemocy w rodzinie oraz wśród dzieci i młodzieży
- Zapewnianie warunków dla organizacji pomocy psychologiczno-pedagogicznej dla dzieci i młodzieży
- Aktywizacja lokalnych społeczności oraz wzmacnianie poczucia tożsamości i integracji
- Wspieranie rodzin w wypełnianiu ich funkcji opiekuńczo-wychowawczych oraz promowanie działań zmierzających do efektywnego funkcjonowania rodzinnej pieczy zastępczej
- Rozwój usług opiekuńczych przeznaczonych dla różnych grup społecznych, m.in. osobom z niepełnosprawnościami, osobom starszym, osobom niesamodzielnym, poprzez zwiększenie roli form środowiskowych (zdeinstytucjonalizowanych)
- Wspieranie integracji międzypokoleniowej

KIERUNKI DZIAŁAŃ SAMORZĄDU WOJEWÓDZTWA

- Utworzenie i uruchomienie Punktu Diagnostyki i Terapii Płodowej zespół alkoholowy/Spektrum poalkoholowych zaburzeń rozwojowych (FAS/FASD)
- Wsparcie systemu pomocy rodzinie, kreowanie pozytywnego wizerunku rodzin oraz współpraca między podmiotami działającymi na rzecz dziecka i rodziny
- Opracowanie Strategii Polityki Społecznej Województwa Lubelskiego,
- Opracowanie Wojewódzkiego Programu Przeciwdziałania Narkomanii,
- Opracowanie Wojewódzkiego Programu Profilaktyki i Rozwiązywania Problemów Alkoholowych,
- Opracowanie Wojewódzkiego Programu Przeciwdziałania Przemocy w Rodzinie
- Opracowanie Regionalnego Programu Pomocy Społecznej i Włączenia Społecznego,
- Opracowanie Regionalnego Programu Rozwoju Ekonomii Społecznej w Województwie Lubelskim
- Opracowanie Programu wyrównywania szans osób niepełnosprawnych i przeciwdziałania ich wykluczeniu społecznemu oraz pomocy w realizacji zadań na rzecz zatrudniania osób niepełnosprawnych
- Opracowanie Wojewódzkiego Programu na rzecz Wspierania Rodziny i Systemu Pieczy Zastępczej w Województwie Lubelskim

EFEKTY

- Poprawa relacji społecznych oraz ograniczenia grupy osób wymagających wsparcia ze strony instytucji pomocy społecznej
- Rozszerzenie zakresu działalności podmiotów sektora ekonomii społecznej

4.4. Wzmocnienie współpracy transgranicznej i międzyregionalnej

KIERUNKI DZIAŁAŃ /KIERUNKI INTERWENCJI

- Współpraca z innymi regionami w Polsce i poza jej granicami w odniesieniu do wspólnego dziedzictwa kulturowego i historycznego
- Wspieranie współpracy pomiędzy regionami Polski Wschodniej w realizacji inicjatyw ponadregionalnych
- Wspieranie nowych powiązań i możliwości rozwojowych wynikających z budowy trasy S19 Północ-Południe „Via Carpatia”
- Wspieranie działań na rzecz ochrony zasobów przyrodniczych na obszarach przygranicznych oraz rozwój zintegrowanej turystyki transgranicznej
- Wspieranie rozwoju edukacji, kształcenia oraz wykorzystania specjalistycznych zasobów siły roboczej
- Wspieranie działań i współpraca z właściwymi podmiotami na rzecz realizacji inwestycji sprzyjających pogłębieniu kontaktów międzyregionalnych, w tym w zakresie infrastruktury granicznej (budowa, rozbudowa przejść granicznych i dostosowanie ich do obsługi ruchu turystycznego oraz poprawiającej dostępność do przejść granicznych (drogi, linie kolejowe, parkingi buforowe, lotnisko, infrastruktura turystyczna)
- Stymulowanie podmiotów do aktywnego uczestnictwa w międzyregionalnych i międzynarodowych inicjatywach oraz sieciach współpracy, wykorzystanie rynków zbytu

KIERUNKI DZIAŁAŃ SAMORZĄDU WOJEWÓDZTWA

- Wspieranie istniejących instytucjonalnych form współpracy, np. Euroregion „Bug” oraz utworzenie Euroregionu „Roztocze”
- Lobbng i współpraca z instytucjami centralnymi odpowiedzialnymi za przejścia graniczne
- Utworzenie w ramach Inicjatywy Trójmorza międzynarodowej Sieci Gospodarczej Regionów Trójmorza
- Opracowanie Strategii Współpracy Transgranicznej z regionami graniczącymi z województwem lubelskim (Białoruś i Ukraina) w celu wspólnego wykorzystania potencjałów rozwojowych
- Opracowanie Programu Strategicznego Rozwoju Transportu Województwa Lubelskiego
- Opracowanie Planu Rozwoju Sieci Dróg Wojewódzkich
- Opracowanie dokumentu pt. Priorytety współpracy zagranicznej województwa lubelskiego
- Realizacja projektów międzyregionalnych z partnerami z UE i spoza niej w dziedzinie innowacji, ochrony środowiska, edukacji, zdrowia, turystyki, kultury, wymiany doświadczeń

EFEKTY

- Wykształcenie nowych funkcji związanych z logistyką, obsługą handlu międzynarodowego i turystyki transgranicznej
- Ograniczenie negatywnych zjawisk dla obszarów peryferyjnych, zwłaszcza powiatów w największym stopniu objętych bezpośrednim oddziaływaniem granicy

4.5. Bezpieczeństwo publiczne

KIERUNKI DZIAŁAŃ /KIERUNKI INTERWENCJI

- Zwiększenie odporności służb publicznych na sytuacje kryzysowe
- Poprawa bezpieczeństwa ruchu drogowego
- Poprawa bezpieczeństwa na granicy państwa
- Wspieranie służb odpowiedzialnych za usuwanie skutków gwałtownych zjawisk klimatycznych/klęsk żywiołowych oraz za bezpieczeństwo publiczne
- Wdrażanie rozwiązań zwiększających bezpieczeństwo ruchu komunikacyjnego, m.in. poprzez automatyzację procesów sterowania i zarządzania ruchem
- Wzmocnienie bezpieczeństwa sanitarno-epidemiologicznego, w tym przygotowanie placówek do funkcjonowania w sytuacjach kryzysowych
- Edukacja mieszkańców w zakresie bezpieczeństwa w domu, szkole, na drodze, w Internecie, kontaktach z nieznanymi
- Podnoszenie świadomości kadr zarządzających oraz pracowników w sektorze publicznym i prywatnym w zakresie cyberbezpieczeństwa
- Wsparcie i rozwój systemów prognozowania i ostrzegania środowiskowego
- Wzmacnianie ochrony przed powodzią poprzez rozwój infrastruktury przeciwpowodziowej, utrzymanie warunków naturalnej retencji oraz ograniczanie rozwoju zabudowy w obszarach szczególnego zagrożenia powodzią

KIERUNKI DZIAŁAŃ SAMORZĄDU WOJEWÓDZTWA

- Wspieranie działań mających na celu ograniczenie rozprzestrzeniania się chorób zakaźnych wynikających z migracji wewnętrznej oraz transgranicznej, wzmacnianie oddziałów zakaźnych i systemów profilaktyki przeciwko chorobom zakaźnym
- Wspieranie działań na rzecz integracji systemów zarządzania bezpieczeństwem publicznym i wymiany informacji
- Opracowanie Programu Strategicznego Rozwoju Transportu Województwa Lubelskiego
- Opracowanie strategii sektorowej w ochronie zdrowia województwa lubelskiego

EFEKTY

- Skuteczne reagowanie w sytuacjach kryzysowych
- Podejmowanie na szerszą skalę działań zapobiegających umożliwi ograniczenie strat w gospodarce i zwiększeniu poczucia bezpieczeństwa mieszkańców regionu

4.6. Wspieranie oddolnych inicjatyw i poprawa efektywności zarządzania

KIERUNKI DZIAŁAŃ /KIERUNKI INTERWENCJI

- Rozwijanie kompetencji JST w planowaniu i programowaniu rozwoju
- Promowanie większego zaangażowania środków prywatnych w główne przedsięwzięcia rozwojowe, w tym w formule partnerstwa publiczno-prywatnego
- Promowanie innowacyjnych rozwiązań sprzyjających podnoszeniu efektywności działań administracji publicznej, w tym wykorzystujących potencjał regionalnych szkół wyższych
- Budowanie partnerstw na rzecz inicjatyw wymagających współpracy wielopoziomowej oraz międzyinstytucjonalnej
- Bilansowanie obszarów sieci dystrybucyjnej poprzez współpracę Operatora Sieci Dystrybucyjnej, prosumentów energii odnawialnej, klastrów energii, spółdzielni energetycznych
- Poprawa dostępności do zharmonizowanych zasobów danych przestrzennych z poziomu krajowego, regionalnego i lokalnego
- Informatyzacja, udostępnianie zasobów i danych publicznych, w tym ułatwiających inwestowanie oraz prowadzenie działalności gospodarczej
- Podnoszenie kompetencji cyfrowych kadr zarządzających oraz pracowników podmiotów publicznych, w tym w zakresie cyberbezpieczeństwa
- Budowa wizerunku regionu i kreowanie tożsamości marki województwa lubelskiego
- Wspieranie i upowszechnianie ruchu regionalistycznego, w tym folkloru
- Sieciowanie współpracy wojewódzkich samorządowych instytucji kultury z podmiotami (m.in. instytucje kultury, organizacje pozarządowe, koła gospodyń wiejskich, Lokalne Grupy Działania) prowadzącymi działalność kulturalną
- Promowanie twórczości literackiej poprzez digitalizację zbiorów bibliotecznych oraz współpracę ze środowiskami literackimi
- Promocja współczesnej kultury z uwzględnieniem dialogu międzykulturowego poprzez działania o charakterze edukacyjnym i kulturotwórczym o wysokiej wartości artystycznej
- Wspieranie wartościowych form promowania czytelnictwa (programów promujących czytelnictwo i rozwój bibliotek oraz przedsięwzięć upowszechniających znaczące zjawiska literatury współczesnej)

KIERUNKI DZIAŁAŃ SAMORZĄDU WOJEWÓDZTWA

- Wsparcie JST w planowaniu energetycznego rozwoju gminy
- Włączanie organizacji pozarządowych w kreowanie polityk publicznych na poziomie regionalnym
- Modernizacja i rozwój Regionalnej Infrastruktury Informacji Przestrzennej Województwa Lubelskiego oraz systemu teleinformatycznego części wojewódzkiego państwowego zasobu geodezyjnego i kartograficznego
- Cyfryzacja, podnoszenie jakości danych i usług państwowego zasobu geodezyjnego i kartograficznego szczebla wojewódzkiego i powiatowego, w tym standardowych opracowań kartograficznych
- Wdrożenie zintegrowanego systemu do zarządzania procesami bibliotecznymi
- Wykorzystanie nowoczesnych narzędzi i środków komunikacyjnych w celu promowania wydarzeń, inicjatyw i działań Samorządu Województwa Lubelskiego
- Wspieranie rozwiązań infrastrukturalnych i organizacyjnych sprzyjających poprawie efektywności działań administracji publicznej

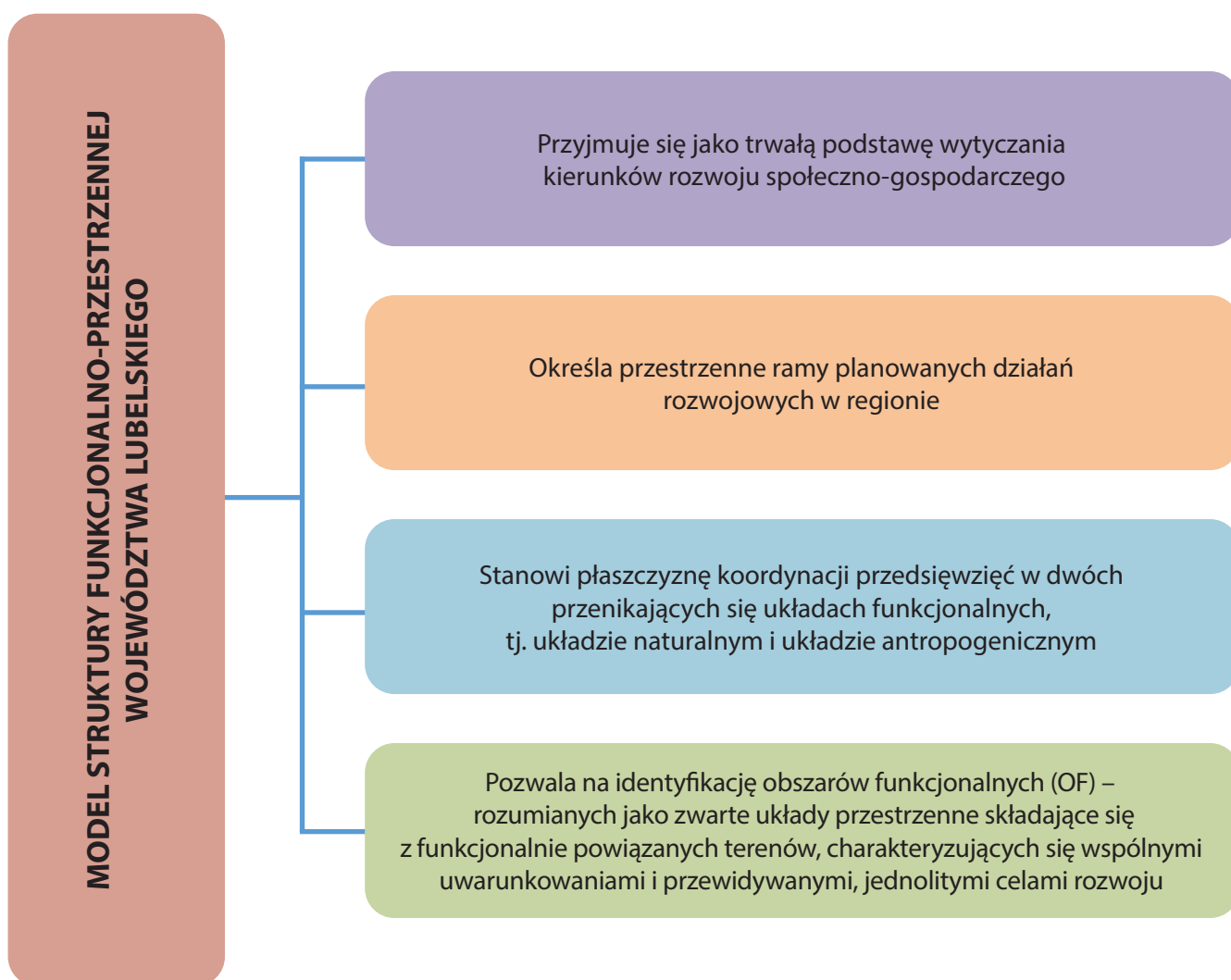
EFEKTY

- Polepszenie efektywności wydatków sektora finansów publicznych
- Poprawa funkcjonowania i korzystania z efektów zrealizowanych przedsięwzięć
- Cyfryzacja geodezyjnych rejestrów publicznych pozwoli zminimalizować konieczność kontaktu bezpośredniego między urzędem a obywatelem lub przedsiębiorcą

6. WYMIAR TERYTORIALNY I OBSZARY STRATEGICZNEJ INTERWENCJI

Model struktury funkcjonalno-przestrzennej województwa lubelskiego określa **przestrzenne ramy planowanych działań rozwojowych** w regionie. Stanowi także **platformę koordynacji przedsięwzięć** w dwóch przenikających się układach funkcjonalnych, tj. układzie naturalnym i układzie antropogenicznym.

Ryc. 6. Model struktury funkcjonalno-przestrzennej województwa lubelskiego

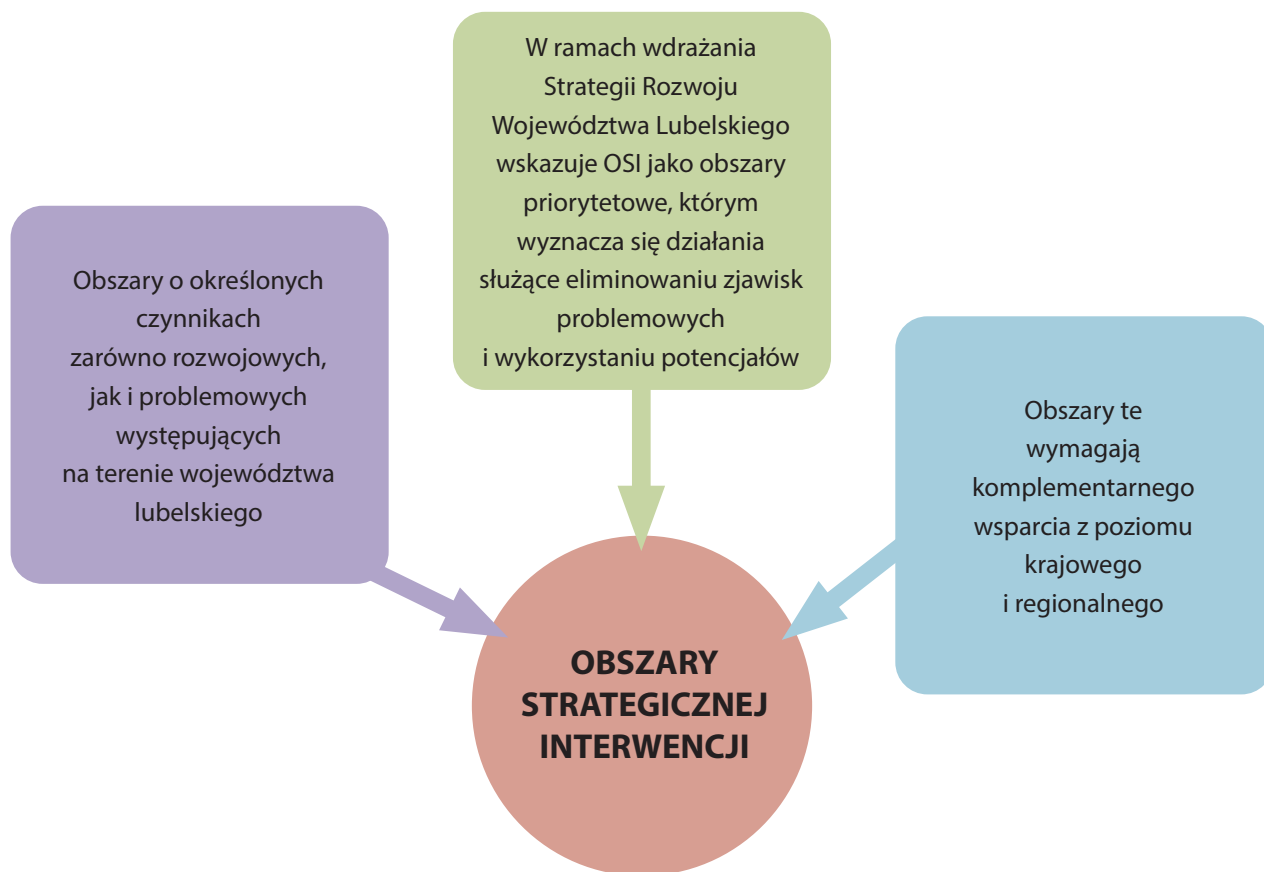


Źródło: opracowanie własne DSiR UMWL, Lublin 2021 r.

Ze względu na potrzebę **integrowania i koncentrowania działań rozwojowych** na rzecz rozwijania powiązań funkcjonalnych w układach ponadlokalnych, w ramach **kształtowania modelu struktury funkcjonalno-przestrzennej** województwa lubelskiego oraz z uwagi na potrzebę ukierunkowania wsparcia, na poziomie regionalnym **określone zostały Obszary Strategicznej Interwencji (OSI)**.

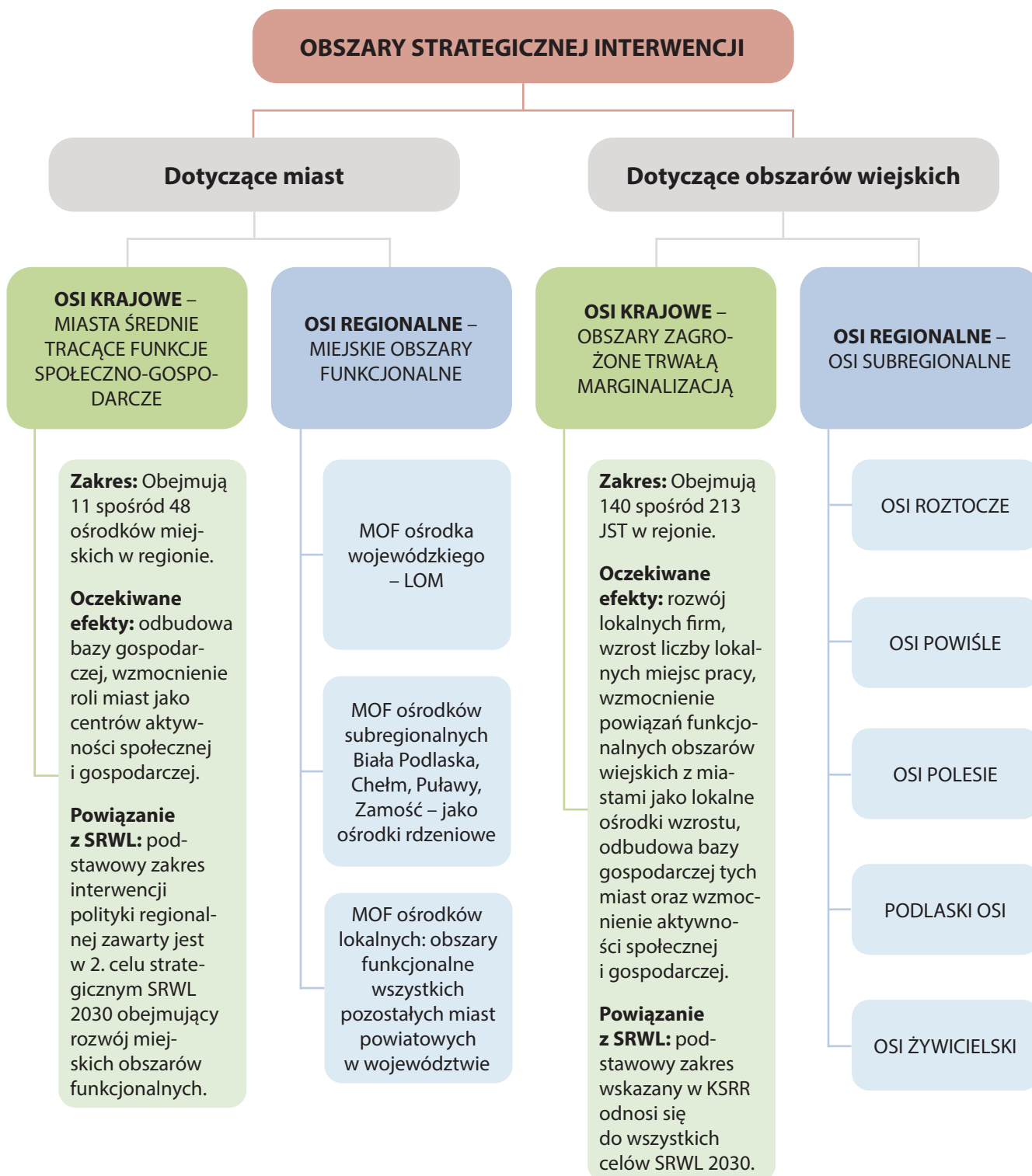
Obszary Strategicznej Interwencji (OSI) stanowią przestrzenne odzwierciedlenie **potencjałów i problemów rozwojowych** występujących na obszarze województwa lubelskiego. Są to **obszary o znaczeniu priorytetowym dla samorządu województwa**, a ich wyznaczenie wynika z **racjonalnej potrzeby koncentracji interwencji** na określonym terytorium.

Ryc. 7. Obszary Strategicznej Interwencji



Źródło: opracowanie własne DSiR UMWL, Lublin 2021 r.

Ryc. 8. Obszary Strategicznej Interwencji wyznaczone na poziomie krajowym oraz regionalnym



Źródło: opracowanie własne DSiR UMWL, Lublin 2021 r.

6.1. OBSZARY STRATEGICZNEJ INTERWENCJI O ZNACZENIU REGIONALNYM

Obszary strategicznej interwencji o **znaczeniu regionalnym** (tj. OSI subregionalne oraz OSI MOF) stanowią wyraz podjętej decyzji dotyczącej potrzeby szczególnego wsparcia realizacji wybranych kierunków działań SRWL na określonych obszarach województwa.

Miejskie Obszary Funkcjonalne (MOF) ośrodków subregionalnych oraz MOF ośrodków lokalnych stanowią **integralną przestrzennie i funkcjonalnie** strukturę w obrębie OSI subregionalnych.

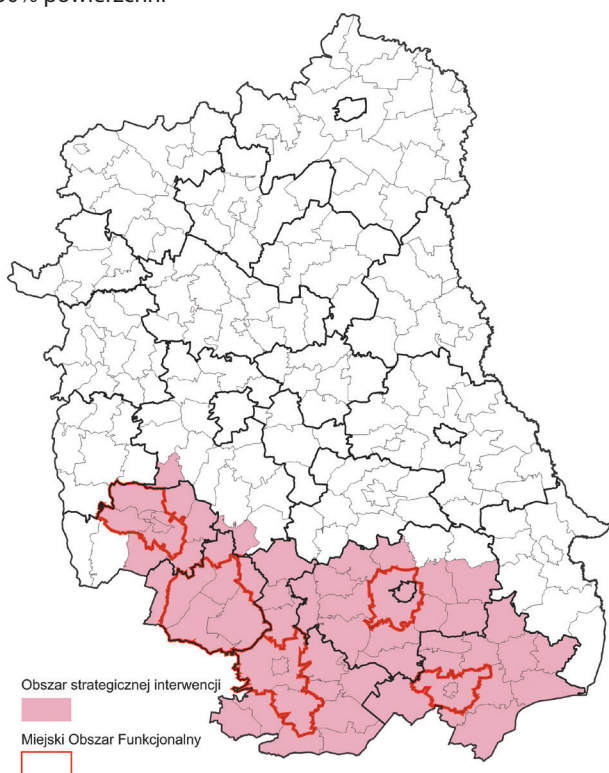
OSI ROZTOCZE

Priorytet rozwoju

Społeczno-gospodarcze wykorzystanie zasobów środowiska przyrodniczego i kulturowego Roztocza i Puszczy Solskiej.

Cechy wiodące

Obszary o dużym potencjale turystycznym, walorach krajoznawczych oraz znacznej lesistości, która w wielu gminach przekracza 50% powierzchni



Przedsięwzięcia flagowe

- Realizacja drogi ekspresowej Via Carpatia / S19
- Realizacja szlaku kolejowego relacji Warszawa–Lwów
- Rozbudowa bazy i infrastruktury uzdrowiska Krasnobród
- Utworzenie Geoparku „Kamienny las na Roztoczu”
- Rozbudowa Centralnego Szlaku Rowerowego Roztocza
- Rozbudowa Green Velo
- Organizacja szlaku Architektury Drewnianej Województwa Lubelskiego
- Wspieranie rozbudowy istniejącej oraz budowy nowej infrastruktury poprawiającej dostępność do przejść granicznych (drogi, linie kolejowe, parkingi buforowe, infrastruktura turystyczna)
- Opracowanie planów ochrony oraz planów zadań ochronnych dla obszarów objętych prawną formą ochrony przyrody

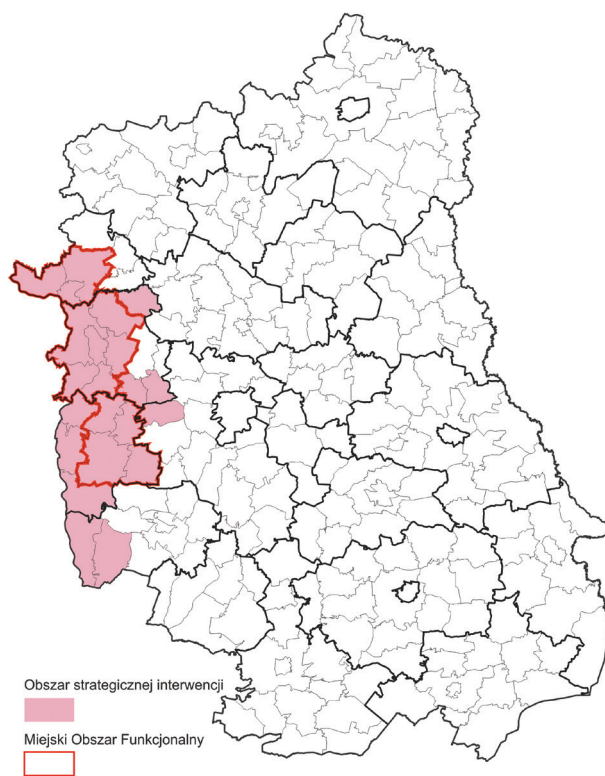
OSI POWIŚLE

Priorytet rozwoju

Społeczno-gospodarcze wykorzystanie zasobów środowiska przyrodniczego i kulturowego obszarów nadwiślańskich.

Cechy wiodące

Obszar o dobrze rozwiniętej bazie obsługi ruchu turystycznego w tzw. trójkącie turystycznym: Kazimierz Dolny–Nałęczów–Puławy



Przedsięwzięcia flagowe

- Realizacja drogi ekspresowej S12 na odcinku Radom–Puławy
- Realizacja szlaku kolejowego relacji Warszawa–Lwów
- Rozbudowa bazy i infrastruktury uzdrowiska Nałęczów
- Realizacja procesu uzyskania statusu uzdrowiska na terenach występowania naturalnych czynników leczniczych (wody mineralne, właściwości klimatu) w gminie Wąwolnica (Celejów)
- Utworzenie Geoparku Małopolski Przełom Wisły
- Rozwój infrastruktury turystycznej Nadwiślańskiej Kolejki Wąskotorowej
- Budowa Wiślanej Trasy Rowerowej
- Organizacja szlaku Architektury Drewnianej Województwa Lubelskiego
- Opracowanie planów ochrony oraz planów zadań ochronnych dla obszarów objętych prawną formą ochrony przyrody

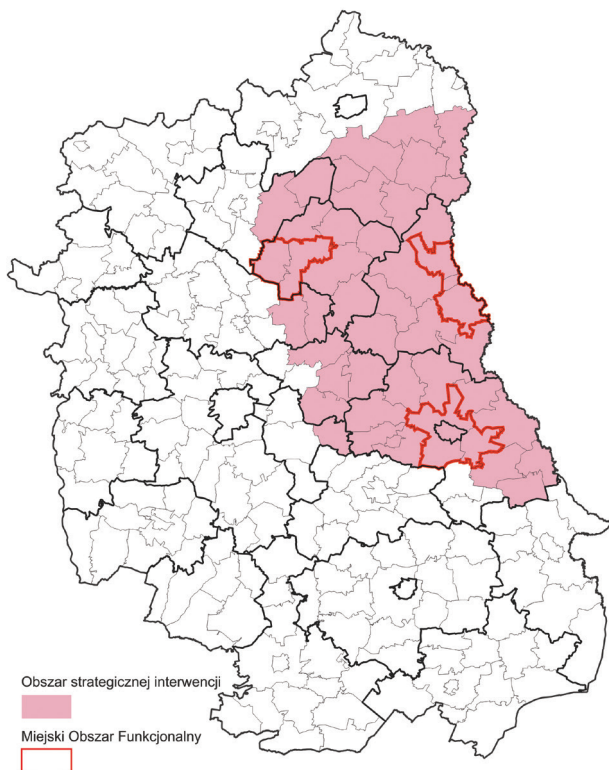
OSI POLESIE

Priorytet rozwoju

Społeczno-gospodarcze wykorzystanie zasobów środowiska przyrodniczego i kulturowego Pojezierza Łęczyńsko-Włodawskiego oraz terenów nadbużańskich

Cechy wiodące

Obszar cenny przyrodniczo z występowaniem licznych torfowisk i mokradeł, a także naturalnych i sztucznych zbiorników wodnych, sprzyjające rozwojowi gospodarki rybackiej



Przedsięwzięcia flagowe

- Rewitalizacja Systemu Kanału Wieprz-Krzna
- Realizacja drogi ekspresowej S12, w tym budowa obwodnicy Chełma
- Organizacja szlaku Architektury Drewnianej Województwa Lubelskiego
- Promocja oraz rozwój bazy i infrastruktury turystycznej Szlaku Jagiellońskiego
- Opracowanie planów ochrony oraz planów zadań ochronnych dla obszarów objętych prawną formą ochrony przyrody

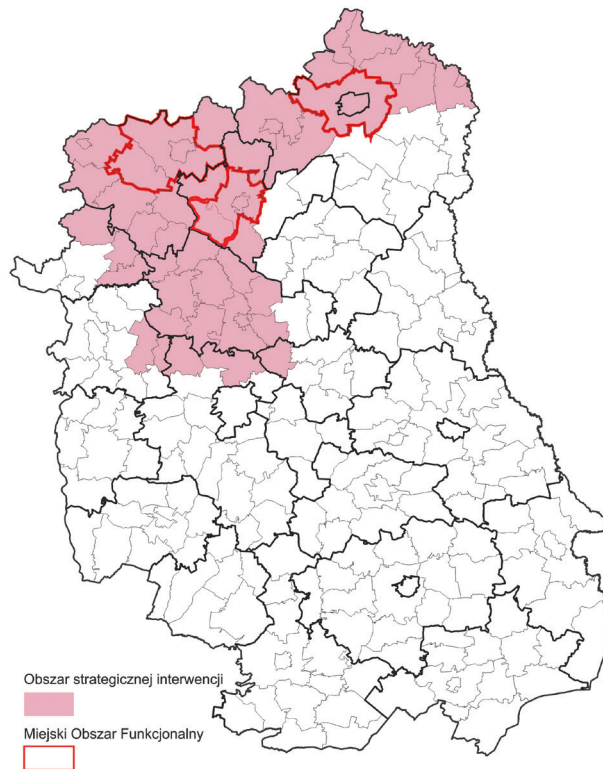
PODLASKI OSI

Priorytet rozwoju

Gospodarcze wykorzystanie potencjału krajowych i europejskich korytarzy transportowych

Cechy wiodące

Obszar położony na kierunkach przebiegu krajowych i europejskich powiązań transportowych – Północne Pasma Aktywności Gospodarczej



Przedsięwzięcia flagowe

- Budowa autostrady A2
- Realizacja drogi ekspresowej Via Carpatia / S19
- Przebudowa kolejowego przejścia granicznego Terespol-Brześć
- Budowa linii kolejowej nr 631 (Milanów-Biała Podlaska-Fronołów)
- Przebudowa dworca kolejowego w Łukowie
- Opracowanie planów ochrony oraz planów zadań ochronnych dla obszarów objętych prawną formą ochrony przyrody

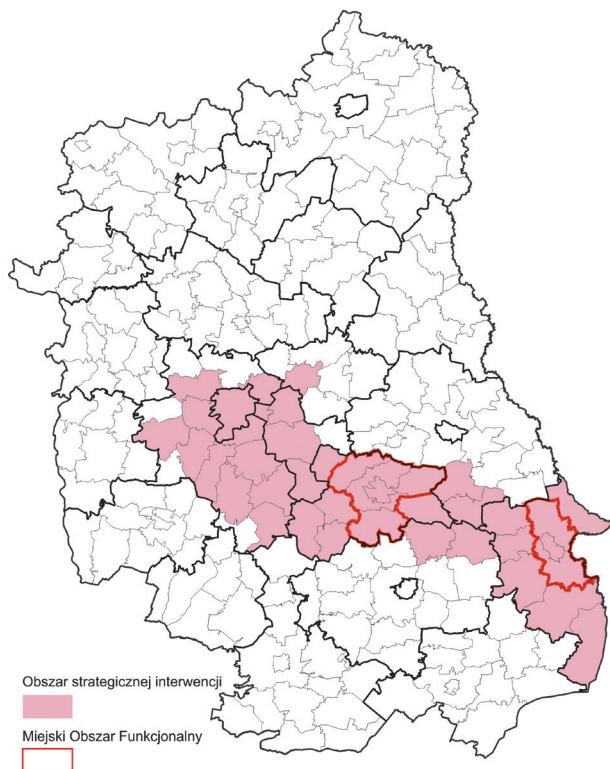
ŻYWIELSKIE OSI

Priorytet rozwoju

Wykorzystanie zasobów naturalnych Wyżyny Lubelskiej do rozwoju konkurencyjnego rolnictwa.

Cechy wiodące

Obszar dużej koncentracji gleb o najwyższej przydatności do produkcji żywności oraz przydatny dla rozwoju rolnictwa towarowego



Przedsięwzięcia flagowe

- Realizacja drogi ekspresowej S17
- Przebudowa drogi krajowej nr DK74
- Realizacja szlaku kolejowego relacji Warszawa–Lwów
- Budowa linii kolejowej nr 54 (Trawniki–Krasnystaw Miasto)
- Rozbudowa, modernizacja i automatyzacja stacji Lini Hutniczej Szerotorowej (LHS)
- Opracowanie planów ochrony oraz planów zadań ochronnych dla obszarów objętych prawną formą ochrony przyrody
- Aktualizacja lokalnych dokumentów planistycznych w zakresie uwzględnienia działań i warunków zagospodarowania wynikających z planów ochrony i planów zadań ochronnych

7. RAMY REALIZACJI STRATEGII, SYSTEM MONITOROWANIA, ŹRÓDŁA FINANSOWANIA

Realizacja *Strategii Rozwoju Województwa Lubelskiego do 2030 roku* służy wdrażaniu zasad oraz celów przyszłej polityki. Proces ten będzie prowadzony jako **efektywna współpraca z wieloma podmiotami publicznymi, lokalnymi i regionalnymi, reprezentantami sektora prywatnego i społecznego**.

7.1. RAMY REALIZACJI STRATEGII

Realizacja i wdrażanie zapisów dokumentu opierać się będzie na określonych i przyjętych w *Strategii* zasadach.

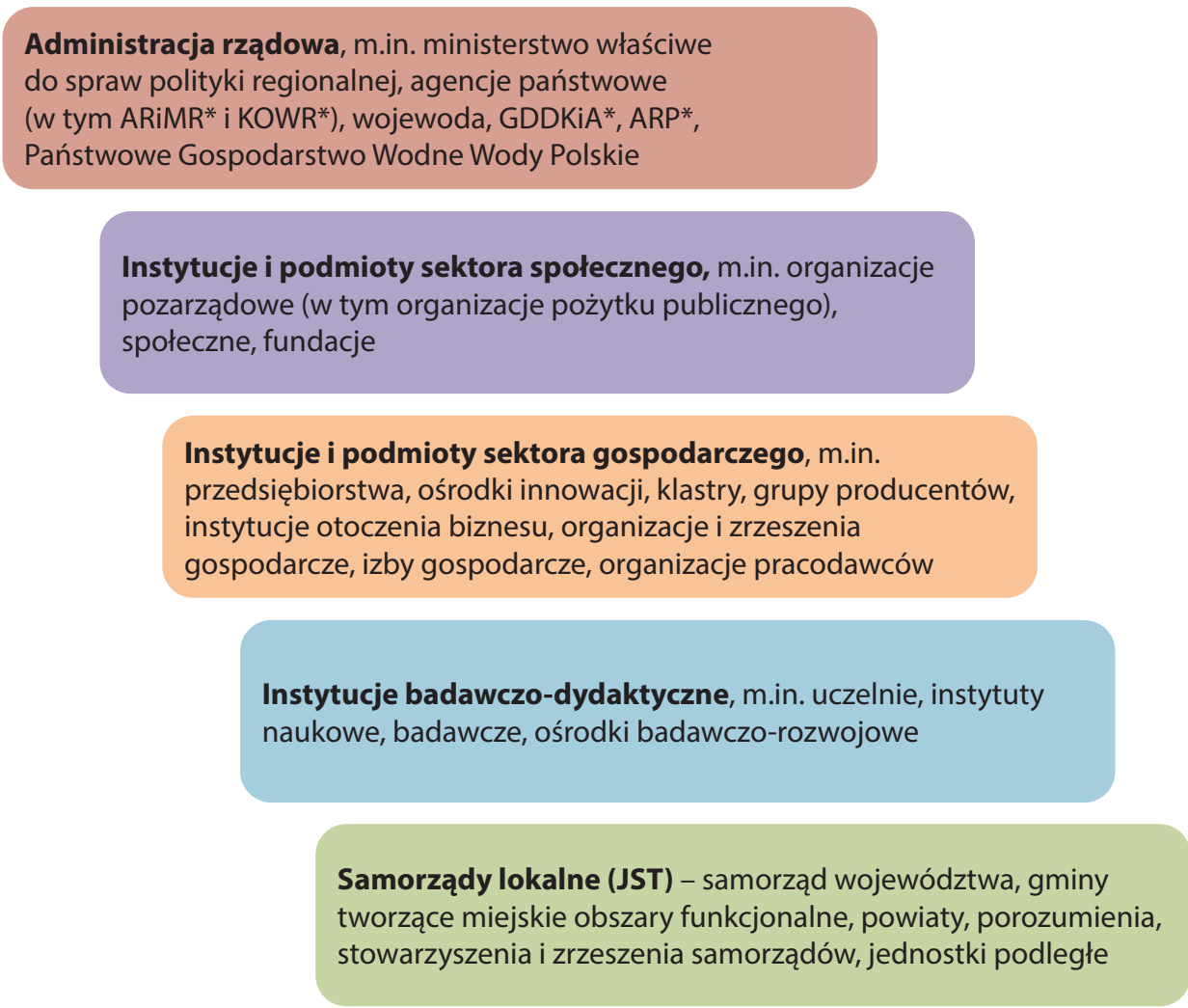
Ryc. 9. Zasady realizacji i wdrażania SRWL 2030



Źródło: opracowanie własne DSiR UMWL, Lublin 2021 r.

W proces **wdrażania**, a także monitorowania *SRWL 2030*, zaangażowane zostaną różne grupy podmiotów i instytucji, w tym m.in.:

Ryc. 10. Podmioty zaangażowane we wdrażanie i realizację *SRWL 2030*



Źródło: opracowanie własne DSiR UMWL, Lublin 2021 r.

* ARiMR – Agencja Restrukturyzacji i Modernizacji Rolnictwa; KOWR – Krajowy Ośrodek Wsparcia Rolnictwa; GDDKiA – Generalna Dyrekcja Dróg Krajowych i Autostrad; ARP – Agencja Rozwoju Przemysłu SA

7.2. SYSTEM MONITOROWANIA

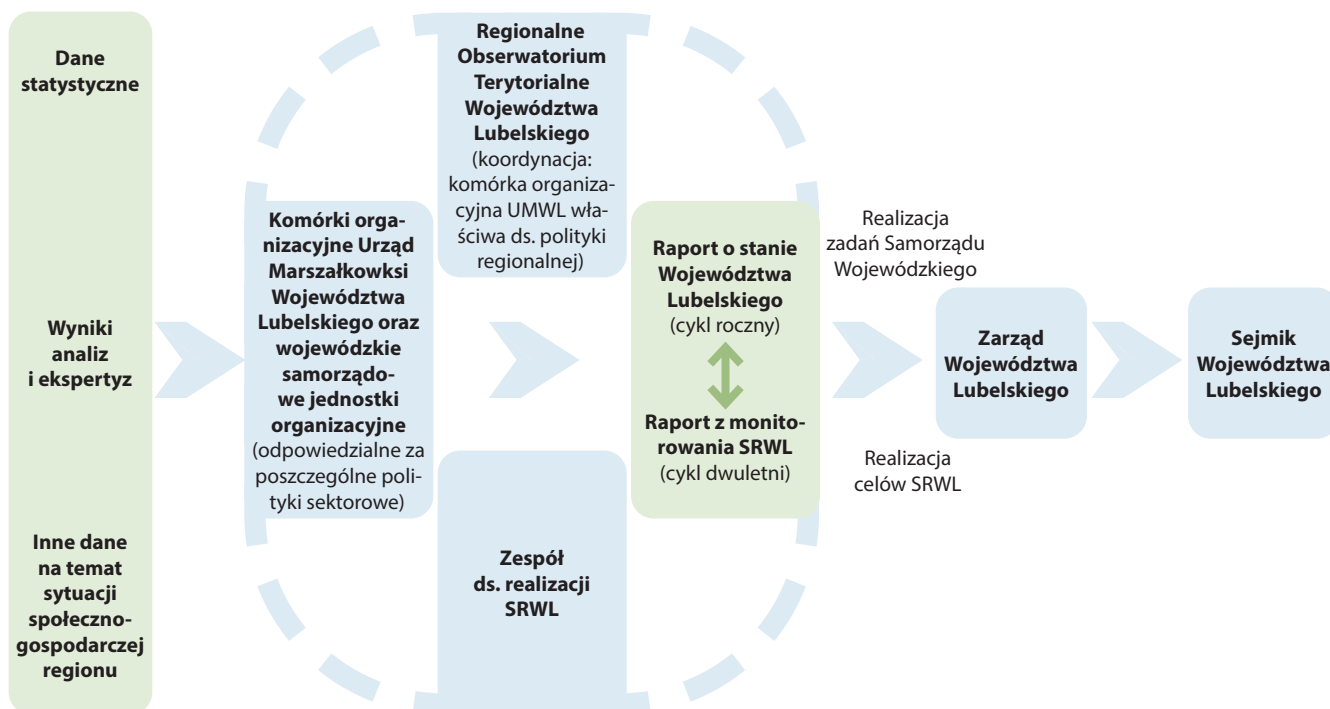
System monitorowania jest częścią składową *Strategii* i dostarcza informacji na temat postępów i efektów jej wdrażania. Oparty jest na **systemowej obserwacji i analizie** wartości przyjętych wskaźników realizacji oraz wiedzy pozyskiwanej od wyspecjalizowanych instytucji, a także szerokiego grona interesariuszy *Strategii*.

Model monitorowania *Strategii* oparty jest na porównywalnych oraz wiarygodnych danych statystycznych, pozyskanych przy udziale regionalnego sektora nauki i badań, ekspertów zewnętrznych oraz bazy danych stworzonej w ramach Regionalnego Obserwatorium Terytorialnego (ROT).

Podstawowymi elementami składowymi systemu monitorowania są:

- Zespół ds. realizacji *SRWL 2030*,
- Regionalne Obserwatorium Terytorialne,
- Zarząd Województwa Lubelskiego,
- Sejmik Województwa Lubelskiego.

Ryc. 11. Schemat ideowy systemu organizacji monitorowania SRWL 2030



Źródło: opracowanie własne DSiR UMWL, Lublin 2019 r.

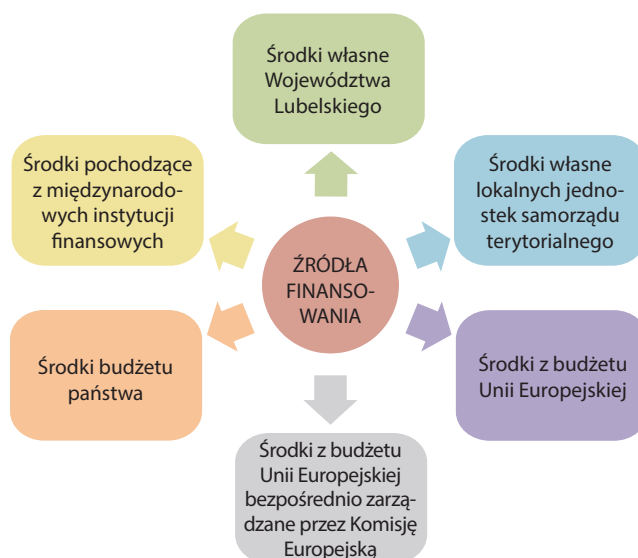
Głównym dokumentem w procesie monitoringu będzie **raport monitoringowy** przygotowywany w **cyklu dwuletnim**. Dokument ten wraz z wnioskami i zaleceniami będzie przedstawiany Zarządowi Województwa Lubelskiego, a następnie Sejmikowi Województwa Lubelskiego.

7.3. ŹRÓDŁA FINANSOWANIA

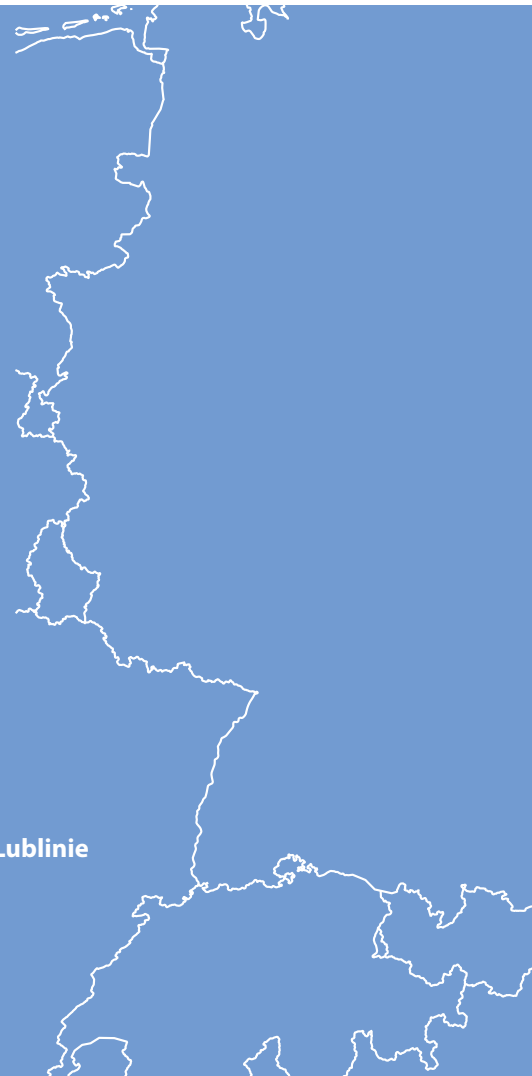
Działania podejmowane w ramach realizacji *Strategii* będą finansowane z **rozmaitych źródeł**. Zmniejszone wsparcie środków z Polityki Spójności powoduje, że większego znaczenia nabiera **umiejętność łączenia środków z różnych źródeł**, w tym wykorzystania środków krajowych i efektywnego spożytkowania zasobów własnych regionu.

Bardzo istotne znaczenie dla finansowania *Strategii* ma katalog środków publicznych. Dzięki wdrożeniu mechanizmów koordynacyjnych może nastąpić znaczące uspołnienie i **poprawa efektywności działań** podejmowanych przez jednostki sektora publicznego z kierunkami określonymi w *Strategii*.

Ryc. 12. Źródła finansowania SRWL 2030



Źródło: opracowanie własne DSiR UMWL, Lublin 2021 r.



Urząd Marszałkowski Województwa Lubelskiego w Lublinie
ul. Artura Grottgera 4, 20-029 Lublin
ISBN 978-83-963757-6-6