

Urząd Marszałkowski
Województwa Lubelskiego
w Lublinie



AUDYT KRAJOBRAZOWY WOJEWÓDZTWA LUBELSKIEGO

Departament Strategii i Rozwoju

Urząd Marszałkowski Województwa Lubelskiego

Lublin, 4 kwietnia 2025 r.

WPROWADZENIE

Podstawowe zagadnienia przewidziane w ramach telekonferencji

- **ogólne założenia** i uwarunkowania **sporządzania** audytu krajobrazowego
- **struktura dokumentu** Audytu krajobrazowego województwa lubelskiego
- podstawowe **wyniki i rezultaty** dotychczasowych prac
- przedstawienie **funkcjonalności Geoportalu – narzędzia**, które jest efektem prac i zamierzamy je Państwu **zaprezentować**
- **formalne i merytoryczne** aspekty procesu **opiniowania** Audytu krajobrazowego
- **Dyskusja** - możliwość **zadawania pytań** podczas spotkania za pomocą **czatu** oraz przesyłając na **adres**: krajobraz@lubelskie.pl

WPROWADZENIE

Opracowanie Audytu krajobrazowego jest **zadaniem ustawowym** Samorządu Województwa

- jest to **zupełnie nowy typ** dokumentu, opracowany według **przyjętej złożonej metodyki** określonej **Rozporządzeniem RM**
- Opracowanie dla WL **spełnia** wszystkie **wymagania prawne, ustawowe**
- dokument został **wykonany** siłami kadrowymi w ramach **DSiR**
 - **prace trwały** ponad **5 lat** – **od 2019** r.,
 - jego **objętość** to ok. **20 tys.** stron,
 - **wynikiem** Audytu jest **identyfikacja** prawie **2 tys.** krajobrazów, w tym **131** krajobrazów priorytetowych.

WPROWADZENIE

Co to jest audyt krajobrazowy – cele jego sporządzania

- Audyt krajobrazowy jest waloryzacją przestrzeni **całego** Województwa – pod kątem **wartości krajobrazowych**
 - **identyfikacja typów** krajobrazów
 - rozpoznanie **zagrożeń** dla krajobrazów
 - wskazanie **wniosków i rekomendacji** służących **zachowaniu i kształtowaniu** krajobrazów
- **Audyt nie burzy ustaleń istniejących dokumentów** np. **gminnych aktów planowania** przestrzennego, **Planów Ochrony Parków** Krajobrazowych czy **Uchwał Sejmiku** w sprawie obszarów chronionego krajobrazu i innych

WPROWADZENIE

Przebieg prac nad Audytem krajobrazowym województwa lubelskiego – **w którym miejscu jesteśmy?**

- przygotowanie projektu Audytu – **realne** prace trwały **od 2019 r** (ponad 5 lat),
- **opiniowanie projektu Audytu** – to jest ten ETAP
- Następnie
 - **rozstrzygnięcie** zgłoszonych uwag **i aktualizacja** projektu Audytu o uwzględnione uwagi i zgłoszone wnioski
- **Ponowne przyjęcie** przez ZWL i
- **skierowanie do konsultacji** społecznych projektu Audytu
 - rozstrzygnięcie zgłoszonych uwag z konsultacji i kolejna aktualizacja projektu Audytu)
- Końcowy – **finalny ETAP**
- Uchwalenie Audytu krajobrazowego przez Sejmik Województwa

WPROWADZENIE – część warsztatowa

1.

Podstawowe **elementy Audytu** krajobrazowego Województwa Lubelskiego

2.

Najważniejsze **wnioski i rekomendacje** Audytu krajobrazowego z perspektywy gminy

3.

Geoportal - narzędzie ułatwiające dostęp do treści Audytu krajobrazowego Województwa Lubelskiego

WPROWADZENIE – Podstawowe elementy Audytu

Transport

Ochrona Środowiska

Polityka regionalna

Strategia rozwoju województwa

Raport o stanie województwa

Kontrakt terytorialny

Kontrakt programowy

Strategia współpracy transgranicznej

Plan zagospodarowania przestrzennego województwa

Postanowienia dotyczące uzgodnień projektów decyzji o ustaleniu lokalizacji inwestycji celu publicznego

► **Audyt krajobrazowy**

Regionalna polityka miejska

Zdrowie i Polityka Społeczna

<https://umwl.bip.lubelskie.pl/index.php?id=936>

🔍 Szukaj dokumentów

Wyświetlaj rekordów

Szukaj:

► Data utworzenia: **2022-05-19**

Tytuł: **Opiniowanie projektu Audytu Krajobrazowego Województwa Lubelskiego**

► Data utworzenia: **2022-04-19**

Tytuł: **Obwieszczenie Zarządu Województwa Lubelskiego**

Wyświetlono od 1 do 2 z 2 rekordów

WPROWADZENIE

Opis Zespołu Lubelskich Parków Krajobrazowych, Lubelskiego wojewódzkiego konserwatora Zabytków, Rady Gmin położonych na terenie województwa lubelskiego.

Geoportal - narzędzie umożliwiające dostęp do treści Audytu
(wersja przeznaczona na komputery stacjonarne i laptopy)

Załączniki



Uchwała Zarządu Województwa Lubelskiego ws. przyjęcia projektu Audytu Krajobrazowego Województwa Lubelskiego i skierowania do opiniowania

pdf 42,8 KB pobrano: 70 razy



Zawiadomienie o udostępnieniu do opiniowania

pdf 172 KB pobrano: 80 razy



Dokument podstawowy - projekt Audytu Krajobrazowego Województwa Lubelskiego

pdf 9,2 MB pobrano: 198 razy



Załącznik nr 1. Zestawienie tabelaryczne zidentyfikowanych krajobrazów oraz ich klasyfikacja

pdf 3,55 MB pobrano: 95 razy



Załącznik nr 2. Zestawienie kart charakterystyk zidentyfikowanych krajobrazów

pdf 277 MB pobrano: 67 razy

1. CZĘŚĆ OPISOWA, TABELARYCZNA I GRAFICZNA

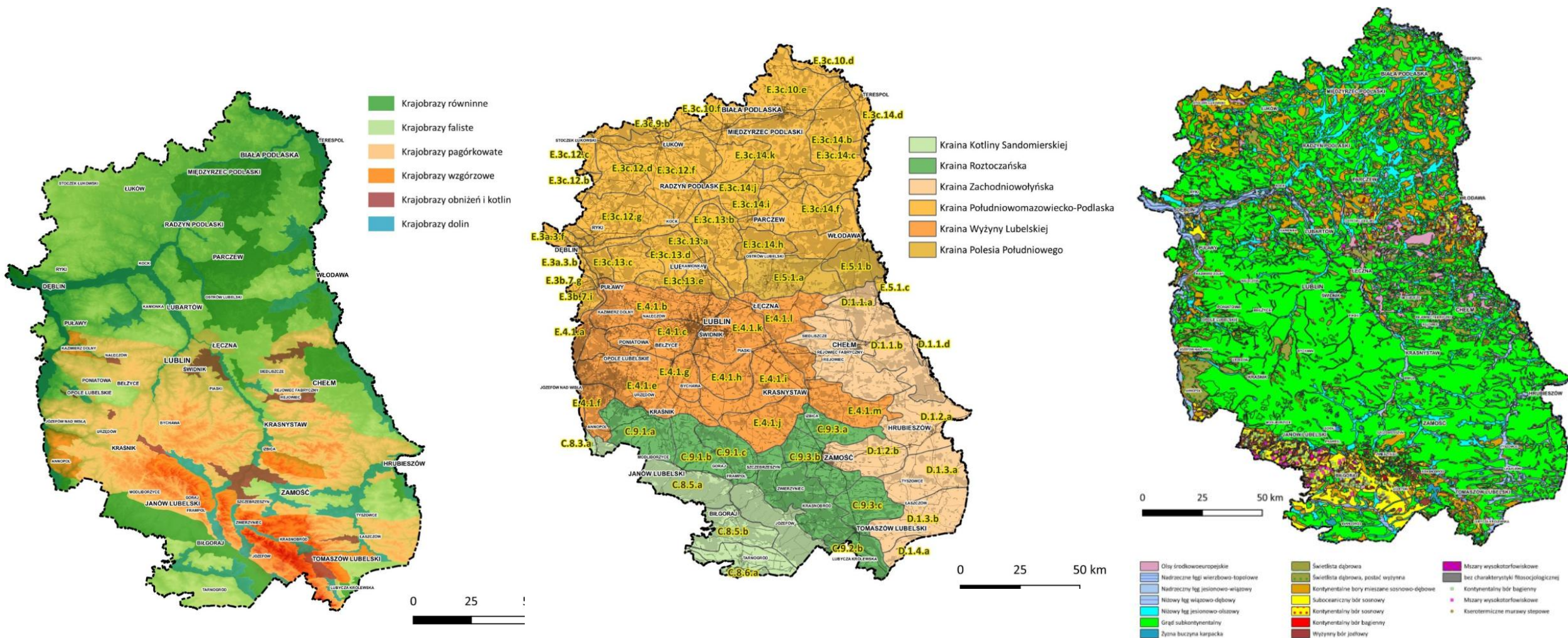
Dokument podstawowy zawiera:

1. Informacje ogólne o położeniu województwa lubelskiego
2. Zestawienie zidentyfikowanych krajobrazów oraz ich klasyfikacja
3. Charakterystyka zidentyfikowanych krajobrazów
4. Ocena zidentyfikowanych krajobrazów
5. Wykaz krajobrazów priorytetowych
6. Wykaz obszarów lub obiektów chronionych
7. Zestawienie zagrożeń dla możliwości zachowania wartości krajobrazów priorytetowych oraz wartości krajobrazów na obszarach chronionych
8. Wykaz rekomendacji i wniosków dotyczących kształtowania i ochrony krajobrazów priorytetowych oraz krajobrazów w obrębie obszarów lub obiektów chronionych
9. Katalog lokalnych form architektonicznych zabudowy

- cel / zasadność / zakładane efekty wykonania danego etapu
- wskazanie kryteriów, które wpływają na sposób i zakres przeprowadzonych analiz w ramach etapu
- charakter i zakres uzyskanych wyników, w tym:
 - rozmieszczenie krajobrazów w regionie
 - opis cech i zjawisk w ujęciu statystycznym
 - przykładowe formularze

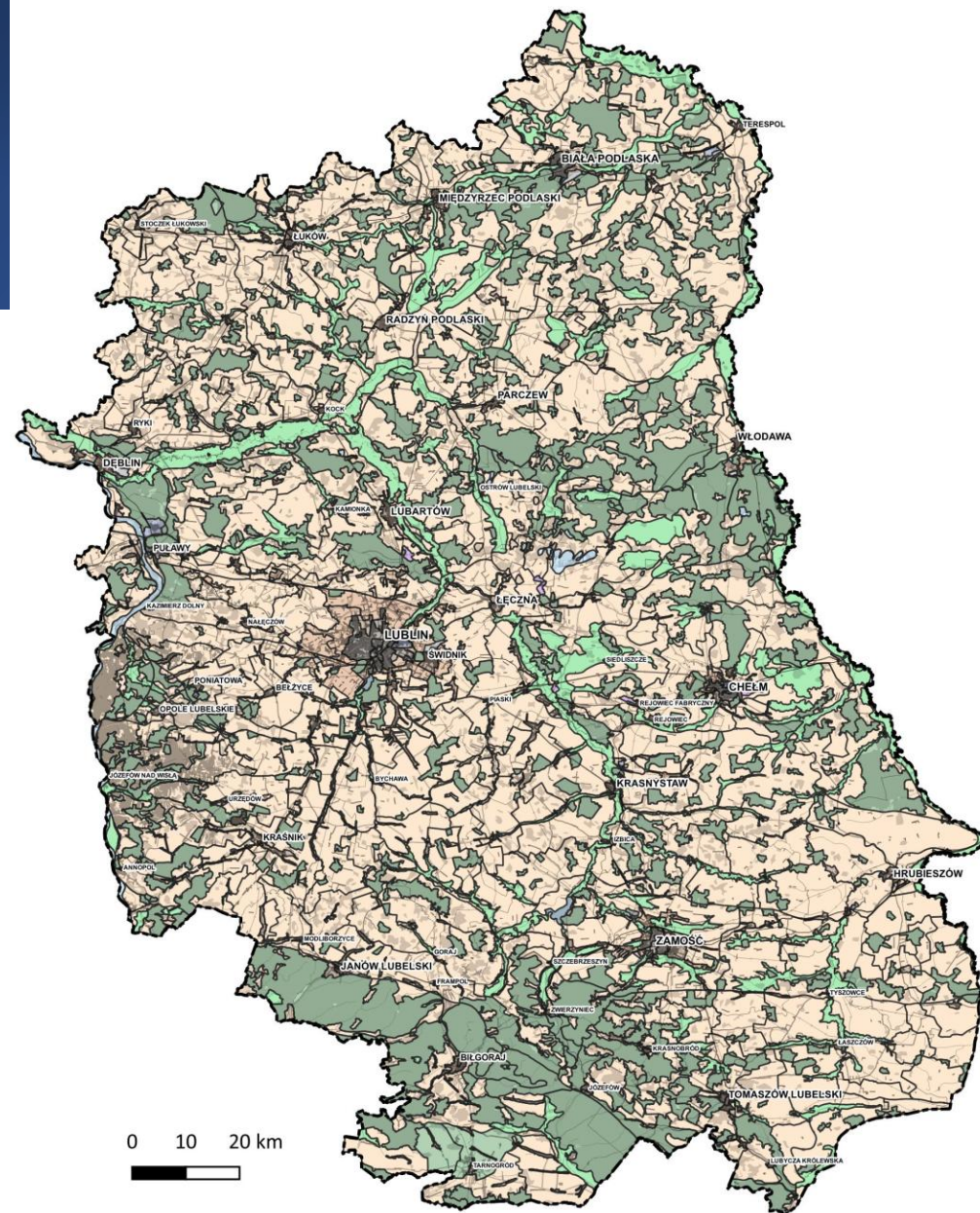
Odwołanie do załączników zawierających szczegółowe wnioski z Audytu

1. INFORMACJE OGÓLNE O POŁOŻENIU WOJEWÓDZTWA LUBELSKIEGO



2. ZESTAWIENIE ZIDENTYFIKOWANYCH KRAJOBRAZÓW ORAZ ICH KLASYFIKACJA

Typ krajobrazu	Liczba jednostek krajobrazowych	Udział % jednostek	Powierzchnia [ha]	Udział % powierzchni
A. Krajobrazy przyrodnicze, kulturowo (zazwyczaj ekstensywnie) użytkowane, funkcjonujące głównie w wyniku działania procesów naturalnych, jedynie w różnym stopniu modyfikowanych przez działalność człowieka				
1. Wód powierzchniowych	13	0,67%	10 293,00	0,41%
2. Bagiennie-łąkowe głównie bezleśne	167	8,59%	207 613,18	8,26%
3. Leśne	554	28,50%	566 897,64	22,57%
B. Krajobrazy przyrodniczo-kulturowe ukształtowane w wyniku wspólnego działania procesów naturalnych oraz świadomych modyfikacji pokrycia terenu i struktury przestrzennej przez człowieka				
6. Wiejskie	750	38,58%	1 617 129,96	64,37%
7. Mozaikowe	82	4,22%	38 778,74	1,54%
8. Podmiejskie i osadnicze	190	9,77%	33 373,18	1,33%
C. Krajobrazy kulturowe, w których struktura i funkcja są w pełni ukształtowane przez działalność człowieka				
9. Miejskie	127	6,53%	18 072,27	0,72%
10. Wielkomiejskie	29	1,49%	12 304,39	0,49%
11. Wodnogospodarcze	2	0,10%	1 226,71	0,05%
12. Przemysłowe i energetyczne	12	0,62%	2 770,53	0,11%
13. Górnicze	8	0,41%	1 733,13	0,07%
14. Komunikacyjne	10	0,51%	2 042,86	0,08%
	1944	100,0%	2 512 235,59	100%



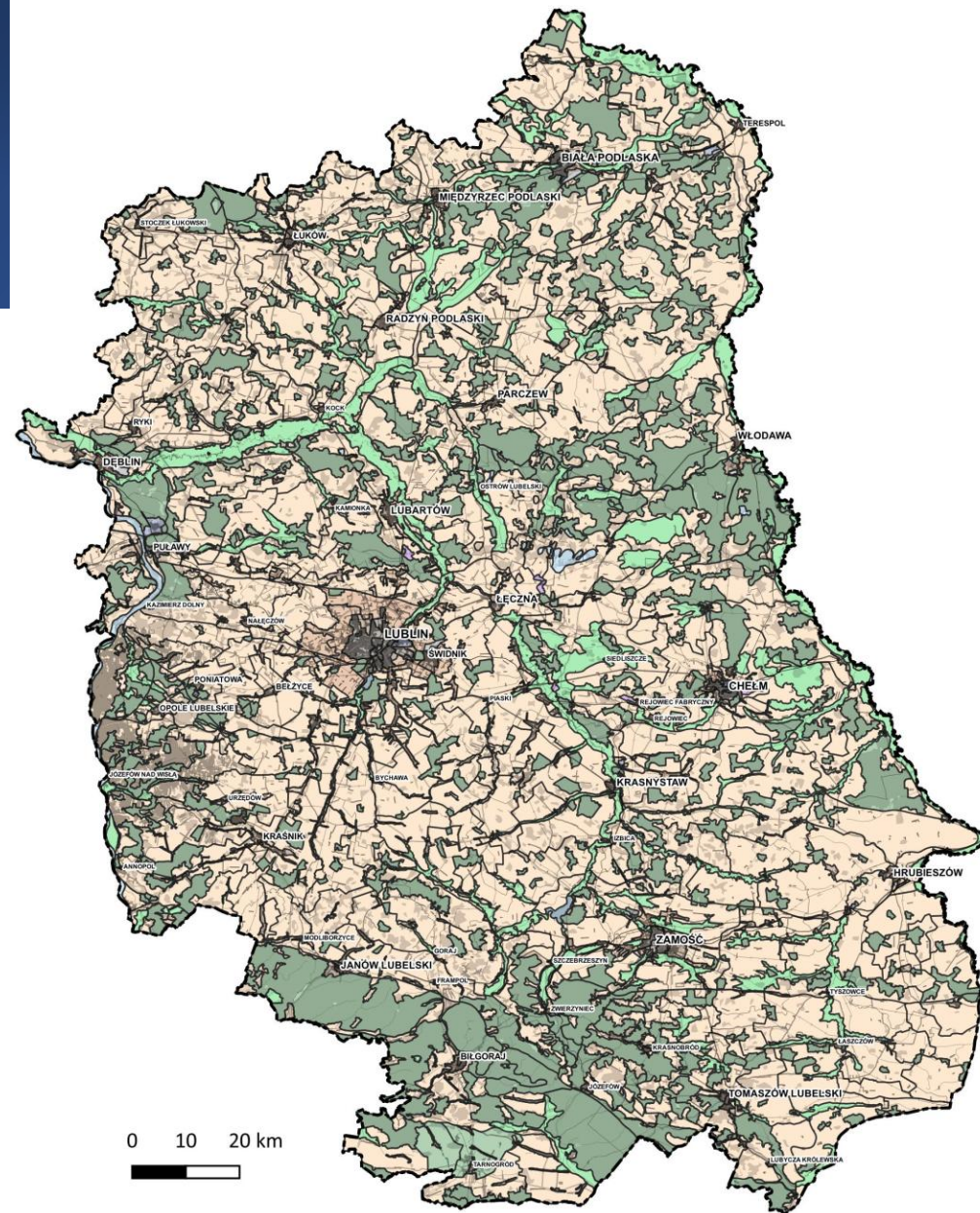
12 (na 15 przewidzianych w metodyce) TYPÓW KRAJOBRAZÓW
36 (na 50 przewidzianych w metodyce) PODTYPÓW KRAJOBRAZÓW

2. ZESTAWIENIE ZIDENTYFIKOWANYCH KRAJOBRAZÓW ORAZ ICH KLASYFIKACJA

Kluczowe kryteria i uwarunkowania delimitacji krajobrazów

- skala opracowania,
- podstawa wyodrębniania przestrzeni jednolitych krajobrazowo:
 - tło krajobrazowe (pokrycie i użytkowanie terenu),
 - rzeźba terenu,
 - jednolitość i zwartość struktury przestrzennej.
- granice mezoregionów (jednostek nadrzędnych),
- maksymalna liczba jednostek krajobrazowych w obrębie mezoregionu,
- minimalne progi powierzchniowe dla określonych podtypów krajobrazów.

Nie wskazuje się granic krajobrazów jako przedmiotu opinii i uwag.



1. Wód powierzchniowych	7. Mozaikowe	11. Wodnogospodarcze
2. Bagienny-łąkowe – głównie bezleśne	8. Podmiejskie i osadnicze	12. Przemysłowe i energetyczne
3. Leśne	9. Miejskie	13. Górnicze
6. Wiejskie	10. Wielkomiejskie	14. Komunikacyjne

Moduł I. Metryczka ogólna krajobrazu		
ID krajobrazu	476	
Kod krajobrazu	06-343.12-19	
Kod krajobrazu sąsiedniego	-	
Typ, podtyp krajobrazu	9. Miejskie	9a. Miejscowości z zachowanym układem historycznym
Typ rzeźby terenu	C	
Nazwa rzeźby terenu	Krajobrazy pagórkowate	
Kod mezoregionu	343.12	
Nazwa mezoregionu	Płaskowyż Nałęczowski	
Typ krajobrazu naturalnego	2-1-1 wysoczyzny słabo	
Kod podokręgu geobotanicznego	E.4.1.b	
Nazwa podokręgu geobotanicznego	Nałęczowski	
Typ krajobrazu roślinności potencjalnej	Niżowy łęg jesionowo-olszowy Fraxino-Alnetum (=Circaeo-Alnetum), Grąd subkontynentalny, odmiana małopolska, forma wyżynna, seria żyzna Tilio-Carpinetum, Świetlista dąbrowa, postać wyżynna Potentillo albae-Quercetum rosetosum gallicae	
Kod regionu historyczno-kulturowego	II.A.36	
Typ regionu historyczno-kulturowego	Północna część Ziemi Lubelskiej (Lublin-Kazimierz Dolny)	
Położenie administracyjne (gmina, powiat)	Nałęczów	puławski
Data opracowania zidentyfikowanego krajobrazu	styczeń 2023	

Moduł II. Cechy analityczne					
Blok 1. Cechy charakterystyczne typologiczne					
Lp.	Cecha	Wskaźnik	Wartość	j.m.	Informacja dodatkowa
1	A7	A7D	1,96	km/km ²	-
2	A8	A8B	9,39	% powierzchni krajobrazu	-
3	A8	A8C	33,1	% powierzchni krajobrazu	-
4	A8	A8F	31,06	% powierzchni krajobrazu	-
5	A8	A8H	18,52	% powierzchni krajobrazu	-
6	A10	A10A	2,21	wskaźnik	-
7	B7	B7A	3	liczba/km ²	Z

Blok 2. Cechy unikatowe					
Lp.	Cecha	Wskaźnik	Wartość	j.m.	Informacja dodatkowa
1	A3	A3B	0,06	% powierzchni krajobrazu	-
2	B10	B10C	1	liczba/km ²	Z
3	B11	B11A	4	liczba/km ²	Z
4	B11	B11C	2	liczba/km ²	Z

Moduł III. Cechy syntetyczne		
Cecha	Wartość wskaźnika	
Tradycja	1	
Tożsamość	-	
Swojskość	-	
Funkcje podstawowe	1A – funkcja osadnicza	-
Funkcje uzupełniające	12 – inna	-

Moduł IV. Wyniki porównania z innymi krajobrazami			
Lp.	Cecha	Wskaźnik	Porównanie ze wszystkimi krajobrazami tego samego podtypu w województwie
1	A3	A3B	0,354
2	A7	A7D	-1,234

3. CHARAKTERYSTYKA ZIDENTYFIKOWANYCH KRAJOBRAZÓW

3	A8	A8B	0,398
4	A8	A8C	0,585
5	A8	A8F	-1,226
6	A8	A8H	0,99
7	A10	A10A	1,686
8	B7	B7A	0,247
9	B10	B10C	4,665
10	B11	B11A	9,487
11	B11	B11C	5,198

Moduł V. Dokumentacja fotograficzna i kartograficzna		
Dokumentacja fotograficzna		
Nr zdjęcia	Nazwa obiektu	Link
1	Nałęczów - ulica Lipowa	Otwórz plik
2	Park Zdrojowy w Nałęczowie	Otwórz plik
Dokumentacja kartograficzna		
Nr mapy	Link	
1	Otwórz plik	

ANALIZA WARTOŚCI CECH ANALITYCZNYCH KRAJOBRAZU

- Cech przyrodniczych - 40 wskaźników
- Cech kulturowych – 65 wskaźników

KARTA OCENY KRAJOBRAZU (A)

rajobrazu	476	
krajobrazu	06-343.12-19	
krajobrazu	9. Miejskie	
typ krajobrazu	9a. Miejscowości z zachowanym układem historycznym	
oceny	luty 2023	
rzy oceny	Wiaczesław Michalczuk, Jacek Herc, Iwona Żybura, Marta Kielar, Marek Gontarz	
	Stan zachowania lub wykształcenia	Wskazania do typowania krajobrazu priorytetowego (T (TAK) / N (NIE))

CECHY ANALITYCZNE – CHARAKTERYSTYCZNE TYPOLOGICZNE

A10A	I	TAK
B7A	II	NIE

CECHY ANALITYCZNE – UNIKATOWE

A3B	II	NIE
B10C	II	NIE
B11A	I	TAK
B11C	II	NIE

CECHY SYNTETYCZNE

ycja	I	TAK
amość	-	-
jskość	-	-

WALORY KRAJOBRAZOWE OGÓLNE – OCENA OPISOWA

ory przyrodnicze	-	
------------------	---	--

ory kulturowe	<p>Willa "Aniela", ogród, dom mieszkalny, budynek tzw. "dwór Górskiego" z ogrodem, willa "Słoneczna" z ogrodem. Zespół zabudowy dawnej "Szkoły Witkiewiczowskiej" z wystrojem, gmach szkoły rzemieślniczej, nast. spółdzielczej, budynek gospodarczy (d. oficyna) z wystrojem, willa "Regina" z ogrodem, willa "Różana" z oficyną w ogrodzie, Zespół kościoła parafialnego: kościół pw. św. Jana Chrzciciela z wyposażeniem wnętrza, ogrodzenie cmentarza kościelnego, "stara" plebania, zadrzewienie i wzgórze, willa "Uciecha", oficyna, altanka, ogród, cmentarz rzymskokatolicki, z nagrobkami, willa "Borowianka", willa "Zofijówka", budynek gospodarczy, ogród, brama wjazdowa. Zespół architektoniczno-krajobrazowy Nałęczowa, willa "Oktawia", willa "Raj" d. zwana "Babin" z otoczeniem, willa "Borowianka", willa "Janina", budynek Ochronki im. Adama Żeromskiego, wraz z działką, willa "Mazowsze" (d. "Pod Jesionem"), w gran. ogrodu, dawna Szkoła Ziemianek składająca się z budynku mieszkalnego i gospodarczego, willa "Nagórze" z ogrodem, willa "Pod Kraszewskim", oficyna, ogród, willa "Pod Matką Boską" z ogrodem, dom z ogrodem, willa "Podgórze", oficyna, ustęp, bramka ogrodzenia, ogród, kaplica pw. św. Karola Boromeusza, z działką i drzewostanem, kapliczka z posągami św. Michała Archanioła, budynek d. pensjonatu zwany "Willa Widok" z ogrodem, willa "Marzanna" z wystrojem, budynek tzw. "Domek Prusa", willa "Brzozy" wraz z ogrodem i drogą dojazdową, willa "Tolin" z wystrojem architektonicznym, budynek gospodarczy, ogrodzenie, brama wjazdowa, ogród, willa "Doktorska", wraz z wystrojem, oficyna, brama - łącznik z kratą (między oficyną i willą), ogrodzenie od ulicy, brama wjazdowa, ogród, zespół zabytkowy: tzw. "Chata Żeromskiego", Mauzoleum Adama Żeromskiego, studnia, otaczający ogród. Zespół pałacowo-zdrojowy: d. pałac Małachowskich, Domek Grecki, stary pałac zwany zamkiem, brama wjazdowa, Domek Gotycki (d. karczma), Łazienki, Domek Biskupi, Sanatorium, park z rzezbami, układem wodnym i sztuczną wyspą oraz łakami przylegającymi do parku od strony zachodniej, willa "Marianówka", park (z konfiguracją terenu i drzewostanem), willa "Wołyń", wraz z otoczeniem, willa "Lucyna", wraz z działką i zadrzewieniem na działce, willa "Poniatówka" wraz z działką</p>	
onomia krajobrazu	Krajobraz obejmuje obszar zwartej zabudowy miasta Nałęczów z zachowanym historycznym układem ulic i zabudowy. Położony jest w obrębie Płaskowyzu	

4. OCENA ZIDENTYFIKOWANYCH KRAJOBRAZÓW

	<p>Nałęczowskiego. Ukształtowanie terenu jest pagórkowate, silnie przekształcone przez procesy urbanistyczne. Dominującym pokryciem terenu są łąki i pastwiska zajmujące 33% powierzchni, występujące głównie w formie trawników oraz obszary zabudowane – 31%. Przez centrum Nałęczowa przepływa rzeka Bochońniczanka, stanowiąca dopływ Bystrej, na której utworzono staw w Parku Zdrojowym. Główną oś komunikacyjną stanowi droga wojewódzka nr 830, od której odchodzą liczne drogi gminne i powiatowe. W centrum miasta zlokalizowany jest Park Zdrojowy ze stawem, w którym znajdują się liczne obiekty zabytkowe, w tym: Pałac Małachowskich, Sanatorium Księżę Józef, dawne Łazienki Żelaziste oraz domki: angielski, grecki i biskupi. Wzdłuż dróg prowadzących do Parku Zdrojowego zlokalizowane są liczne piętrowe wille drewniane oraz murowane, część w stylu szwajcarskim, pełniące funkcję pensjonatów wypoczynkowych. W północnej części krajobrazu zlokalizowane są obiekty wybudowane w stylu zakopiańskim, tj.: Kościół pw. św. Karola Boromeusza, Muzeum Stefana Żeromskiego, budynek ochronki dla dzieci. Stoki w północnej części krajobrazu są silnie zadrzewione, z dominacją grądu oraz dąbrowy. Natomiast w południowej części, w dolinie Bystrej występują zadrzewienia z przewagą łęgów.</p>
Walory akustyczne, zapachowe i sanitarne	-
Dynamika krajobrazu (ocena zmian, jakie zaszły w okresie od przeprowadzenia poprzedniego audytu krajobrazowego) – ocena opisowa	NIE DOTYCZY

KARTA OCENY KRAJOBRAZU (B)

KRAJOBRAZ PRIORYTETOWY

KRYTERIA		WSKAZANIE
Unikatowość 1	TAK	TAK
Unikatowość 2	NIE	
Reprezentatywność	NIE	
Dotychczasowa ochrona prawna	NIE	
Ważność 1	NIE	
Ważność 2	NIE	

OCENA SYNTETYCZNA WARTOŚCI KRAJOBRAZÓW

- na podstawie oszacowania cech analitycznych i syntetycznych krajobrazu

5. WYKAZ KRAJOBRAZÓW PRIORYTETOWYCH

KRAJOBRAZ PRIORYTETOWY

Krajobraz szczególnie cenny dla społeczeństwa ze względu na swoje wartości przyrodnicze, kulturowe, historyczne, architektoniczne, urbanistyczne, ruralistyczne lub estetyczno-widokowe, wymagający zachowania lub określenia zasad i warunków jego kształtowania.

131

KRAJOBRAZÓW PRIORYTETOWYCH W
WOJEWÓDZTWIE LUBELSKIM

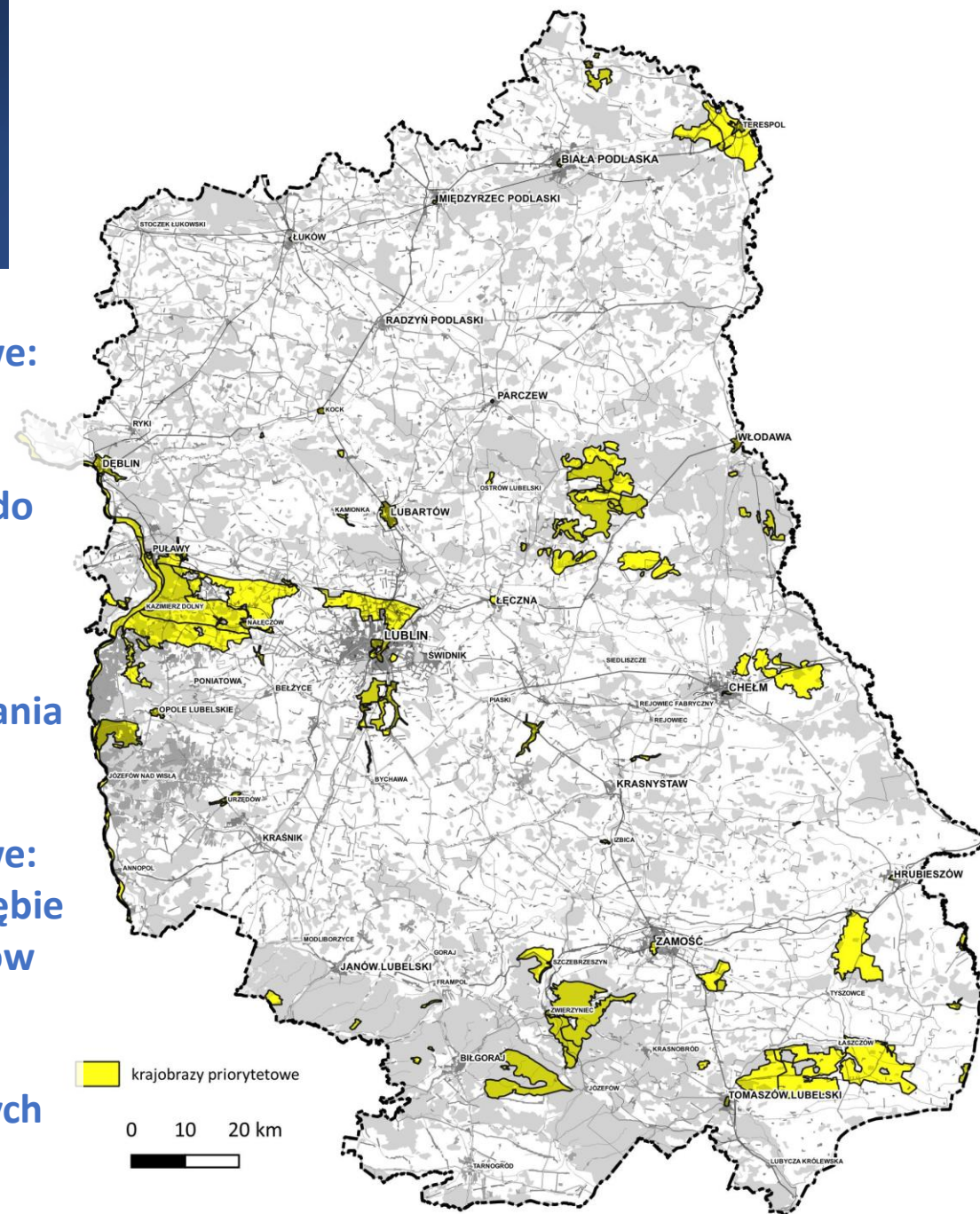
POWIERZCHNIA: 145 429,85 ha
(5,79% powierzchni województwa)

Krajobrazy priorytetowe:

- nie są nową formą ochrony przyrody,
- stanowią przesłankę do podejmowania określonych działań w ramach dostępnych instrumentów planowania i zarządzania.

Krajobrazy priorytetowe:

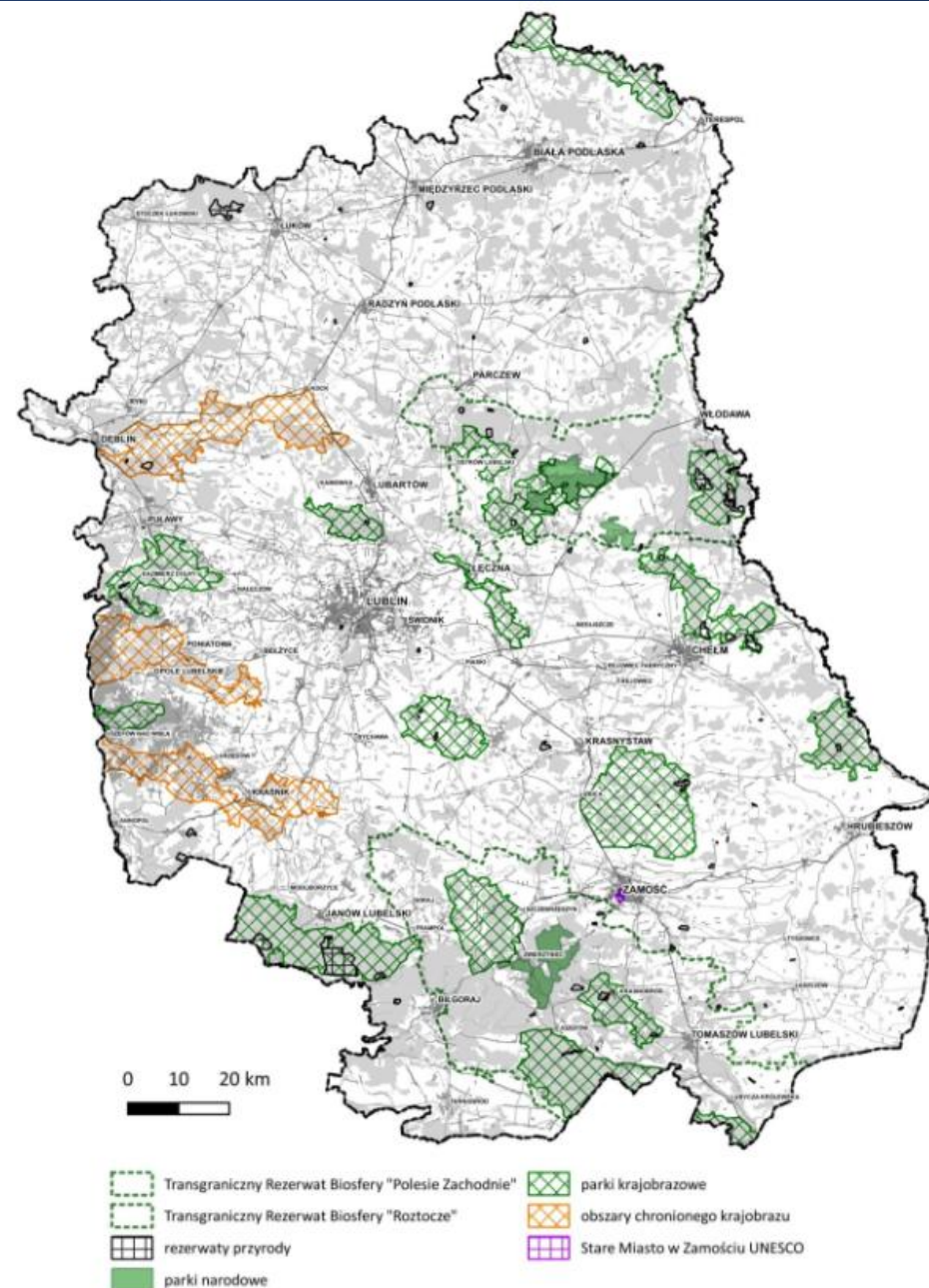
- 90 jednostek w obrębie istniejących obszarów chronionych,
- 41 jednostek w obszarach nieobjętych ochroną.



6. WYKAZ OBSZARÓW LUB OBIEKTÓW CHRONIONYCH

- 2 parki narodowe (Poleski PN, Roztoczański PN) o łącznej powierzchni 18 242,7 ha (0,7% pow. woj.),
- 17 parków krajobrazowych o łącznej powierzchni 240 200,21 ha (9,2% pow. woj.),
- 17 obszarów chronionego krajobrazu o łącznej powierzchni 302 468,48 ha (11,9% pow. woj.),
- 89 rezerwatów przyrody o łącznej powierzchni 11 930,37 ha (0,5% pow. woj.), wśród których dominują rezerваты leśne, torfowiskowe i faunistyczne.

4 grudnia 2024 r. Zarządzeniem Regionalnego Dyrektora Ochrony Środowiska w Lublinie zostały powołane 3 nowe rezerваты przyrody: „Kurhany-Namule”, „Sosnowiec” oraz „Las Ochoża” imienia Marka Kellera (o łącznej powierzchni 264,94 ha).



KARTA ZAGROZEŃ KRAJOBRAZU

ID krajobrazu	476
Kod krajobrazu	06-343.12-19
Typ krajobrazu	9. Miejskie
Podtyp krajobrazu	9a. Miejscowości z zachowanym układem historycznym
Krajobraz priorytetowy	TAK
Udział % powierzchni chronionej w krajobrazie	-
Obszary chronione	-

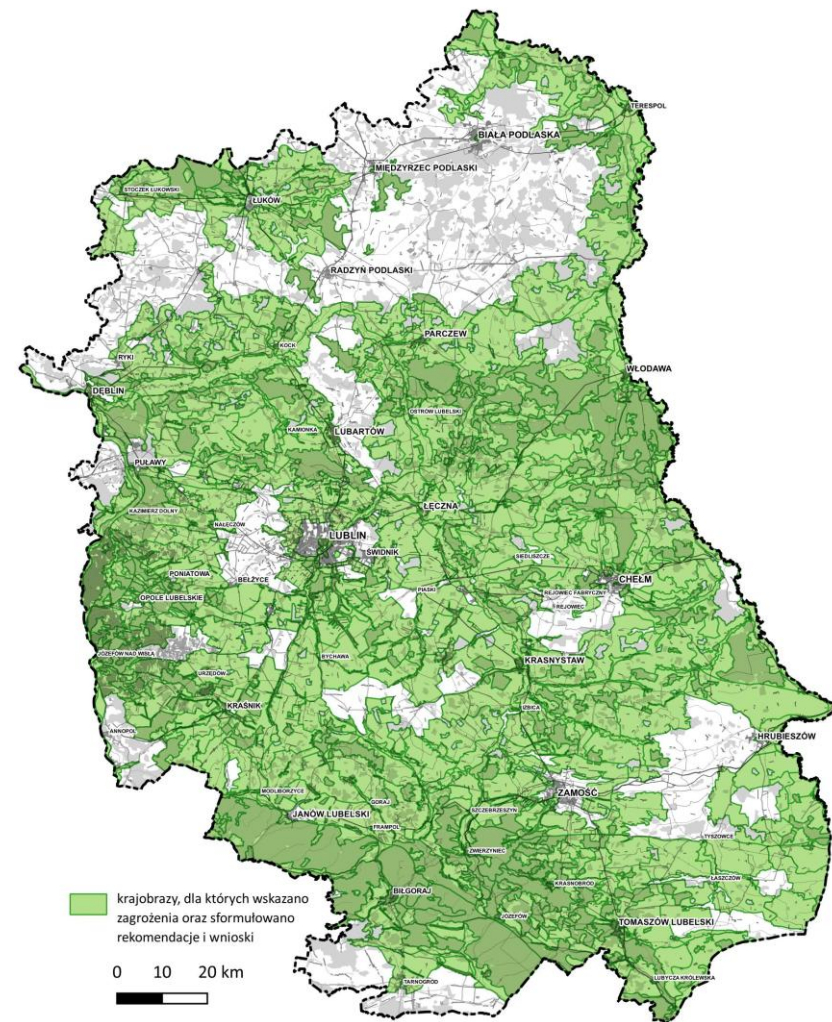
7. ZESTAWIENIE ZAGROZEŃ DLA MOŻLIWOŚCI ZACHOWANIA WARTOŚCI KRAJOBRAZÓW PRIORYTETOWYCH ORAZ WARTOŚCI KRAJOBRAZÓW NA OBSZARACH CHRONIONYCH

Lp.	Przedmiot zagrożenia (odbiorca presji) dziedzina lub dział		Kod zagrożenia	Rodzaj (charakter) działań i zjawisk stwarzających zagrożenia	Źródło zagrożeń	Zagrożenie wewnętrzne (w) lub zewnętrzne (z)	Skala zagrożenia (0-12 pkt)
1	B.	B.1.	B.1.1.	Zaburzenie struktury miejskich i wiejskich zabytkowych układów przestrzennych przez nowe inwestycje	I.1.2: Niezgodność budownictwa ze stylem architektonicznym regionu i typu krajobrazu	wewnętrzne	8: zagrożenia istniejące, umiarkowane, względnie stałe
2	B.	B.1.	B.1.2.	Degradująca styl krajobrazu adaptacja lub modernizacja układów osadniczych wiejskich i miejskich, w tym osiedli robotniczych (tzw. osiedli patronackich)	V.2: Presje ekonomiczne	wewnętrzne	2: zagrożenia potencjalne, umiarkowane
3	B.	B.1.	B.1.3.	Niszczenie dziedzictwa archeologicznego	V.2: Presje ekonomiczne	wewnętrzne	1: zagrożenia potencjalne, niewielkie
4	B.	B.2.	B.2.1.	Brak należytej ochrony i konserwacji zabytkowych obiektów i zespołów architektonicznych	V.1: Niedostateczne środki finansowe	wewnętrzne	8: zagrożenia istniejące, umiarkowane, względnie stałe
5	B.	B.2.	B.2.2.	Wprowadzanie do harmonijnych zespołów architektoniczno-krajobrazowych materiałów i obiektów degradujących wyraz stylistyczny i funkcjonalność całego zespołu	VI.4: Niska kultura estetyczna i świadomość krajobrazowa	wewnętrzne	8: zagrożenia istniejące, umiarkowane, względnie stałe
6	B.	B.2.	B.2.3.	Zanik cech architektury regionalnej; unifikacja materiałów i form architektury wiejskiej i miejskiej oraz jej bezpośredniego kontekstu krajobrazowego (ogrodzenia, podjazdy, zieleń)	I.1.2: Niezgodność budownictwa ze stylem architektonicznym regionu i typu krajobrazu	wewnętrzne	5: zagrożenia istniejące, niewielkie, względnie stałe
7	C.	C.1.	C.1.1.	Chaos przestrzenny i stylistyczny form zagospodarowania terenu	VI.4: Niska kultura estetyczna i świadomość krajobrazowa	wewnętrzne	5: zagrożenia istniejące, niewielkie, względnie stałe
8	C.	C.1.	C.1.2.	Niszczenie cennych wartości historycznych, fizjonomicznych, przyrodniczych i architektonicznych przypadkową i nieestetyczną zabudową i infrastrukturą	V.2: Presje ekonomiczne	wewnętrzne	8: zagrożenia istniejące, umiarkowane, względnie stałe

1091
KRAJOBRAZÓW



POWIERZCHNIA: 1 795
227,98 ha
(71,4% powierzchni województwa)



KARTA REKOMENDACJI I WNIOSKÓW

ID krajobrazu	476
Kod krajobrazu	06-343.12-19
Typ krajobrazu	9. Miejskie
Podtyp krajobrazu	9a. Miejscowości z zachowanymi
Krajobraz priorytetowy	TAK

Moduł 1

REKOMENDACJE I WNIOSKI W ODNIESIENIU DO POZIOMU REGIONALNEGO

Zadania polityki przestrzennej województwa	Zasady zagospodarowania przestrzennego realizujące zadania polityki przestrzennej województwa
1) Zrównoważony rozwój ośrodków osadniczych z zachowaniem walorów krajobrazowych	<i>Dbalność o estetykę i integralność wizualną zespołów zabudowy z uwzględnieniem potrzeb rewitalizacyjnych. Kształtowanie struktur przestrzennych z uwzględnieniem ochrony walorów krajobrazowych. Kształtowanie przestrzeni publicznych wysokiej jakości w oparciu o zasady projektowania uniwersalnego. Zachowanie terenów zieleni oraz wzbogacanie przyrodnicze przestrzeni publicznych w obszarach miejskich. Harmonizowanie układów osadniczych z siecią ekologiczną. Zachowanie i odtwarzanie ciągłości istniejących elementów miejskich systemów przyrodniczych. Restytucja powierzchni biologicznie czynnych i włączanie ich w systemy zieleni miejskiej w projektach rewitalizacji terenów zdegradowanych. Stosowanie stref buforowych (w tym ochronnych) w postaci pasów zieleni redukujących negatywny wpływ obiektów, elementów liniowych i obszarów na odbiór wizualny krajobrazu.</i>
2) Kształtowanie przestrzeni w sposób umożliwiający zachowanie wartości środowiska przyrodniczego	<i>Dostosowanie zagospodarowania przestrzennego do cech naturalnych, predyspozycji, walorów i odporności środowiska na antropopresję. Utrzymanie funkcjonalności regionalnej sieci ekologicznej poprzez zachowanie różnorodności biologicznej obszarów węzłowych (biocentrów) oraz zapewnienie ciągłości i drożności powiązań przyrodniczych (korytarze ekologicznych). Kompleksowa ochrona ekosystemów rzecznych i mokradłowych przed degradacją. Zachowywanie ciągłości morfologicznej rzek dla osiągnięcia ich dobrego stanu i potencjału dla potrzeb ichtiofauny. Zwiększanie przenikalności barier infrastrukturalnych utrudniających migrację zwierząt.</i>
3) Wzmacnianie tożsamości kulturowej regionu poprzez ekspozycję zasobów kulturowych	<i>Kształtowanie wartości za Moduł 2 z uwzględnieniem potrzeb ochrony Moduł 2owego. Rewaloryzacja funkcjonalno-przestrzennych z uwzględnieniem cech decydujących o tożsamości i specyfice miejsca. Promowanie wzorów architektury rodzimej w obszarach o wysokich walorach krajobrazowych. Zachowywanie i uczynianie istniejących wartości estetyczno-widokowych związanych z rzeźbą terenu oraz jego naturalnym i kulturowym pokryciem. Odtwarzanie historycznych struktur kompozycji przestrzennych w otoczeniu obiektów i obszarów cennych kulturowo. Ochrona dziedzictwa kulturowego poprzez rozwijanie funkcji użytkowych w obiektach zabytkowych. Zachowanie historycznego charakteru otoczenia obiektów i zespołów zabytkowych.</i>
4) Zrównoważone, gospodarcze	<i>Integrowanie walorów przyrodniczych i kulturowych z przestrzenią społeczno-gospodarczą regionu.</i>

8. WYKAZ REKOMENDACJI I WNIOSKÓW DOTYCZĄCYCH KSZTAŁTOWANIA I OCHRONY KRAJOBRAZÓW PRIORYTETOWYCH ORAZ KRAJOBRAZÓW W OBRĘBIE OBSZARÓW LUB OBIEKTÓW CHRONIONYCH

REKOMENDACJE I WNIOSKI DOTYCZĄCE ZADAŃ MAJĄCYCH NA CELU ZACHOWANIE DOTYCHCZASOWEGO STANU LUB DOPROWADZENIE DO STANU POŻĄDANEGO KRAJOBRAZU

1) Rozpoczęcia, kontynuacji lub zaniechania różnych form gospodarowania terenem, w tym działalności rolniczej, leśnej oraz gospodarki wodnej:	<ul style="list-style-type: none"> ✓ kontynuacja działań w zakresie prowadzonej gospodarki leśnej, zgodnie z obowiązującym Planem Urządzenia Lasu / Uproszczonym Planem Urządzania Lasu z uwzględnieniem potrzeby zwiększania udziału drzewostanów ponad 100-letnich i udziału martwego drewna oraz ograniczania zrębów zupełnych, ✓ prowadzenie gospodarki wodnej Moduł 4 u gospodarowania wodami na obszarze dorzecza Wisły.
2) Zabiegów renaturalizacyjnych oraz zabiegów odnowy obiektów kultury materialnej:	<ul style="list-style-type: none"> ✓ wykluczanie możliwości wprowadzania do ekosystemu obcych gatunków roślin oraz eliminowanie gatunków inwazyjnych obcego pochodzenia, ✓ realizacja zabiegów renaturalizacyjnych rzek z zastosowaniem rozwiązań wskazanych w Podręczniku dobrych praktyk renaturyzacji wód powierzchniowych, ✓ rewitalizacja obiektów kultury materialnej poprzez rozwijanie ich funkcji użytkowej.
3) Koordynacji działań podejmowanych dla osiągnięcia celów występujących na danym obszarze objętym formami ochrony przyrody, o których mowa w art. 6 ust. 1 pkt 1-9 ustawy z dnia 16 kwietnia 2004 r. o ochronie przyrody, oraz form ochrony zabytków, o których mowa w art. 7 ustawy z dnia 23 lipca 2003 r. o ochronie zabytków i opiece nad zabytkami:	<ul style="list-style-type: none"> ✓ inicjowanie przez samorządy gminne działań, dotyczących ochrony obiektów lub obszarów o walorach przyrodniczych lub kulturowych, ukierunkowanych na ustanawianie pomników przyrody, stanowisk dokumentacyjnych, użytków ekologicznych, zespołów przyrodniczo-krajobrazowych oraz parków kulturowych, ✓ realizowanie procesów inwestycyjnych w obszarach występowania obiektów zabytkowych oraz w obrębie historycznych układów przestrzennych w uzgodnieniu z Lubelskim Wojewódzkim Konserwatorem Zabytków.
4) Konieczności podejmowania działań mających na celu utrzymanie dotychczasowej funkcji danego krajobrazu, w tym funkcji korytarzy ekologicznych:	

8. WYKAZ REKOMENDACJI I WNIOSKÓW DOTYCZĄCYCH KSZTAŁTOWANIA I OCHRONY KRAJOBRAZÓW PRIORYTETOWYCH ORAZ KRAJOBRAZÓW W OBRĘBIE OBSZARÓW LUB OBIEKTÓW CHRONIONYCH

KARTA REKOMENDACJI I WNIOSKÓW

ID krajobrazu	176
Kod krajobrazu	06-343.12-19
Typ krajobrazu	9. Miejskie
Podtyp krajobrazu	9a. Miejscowości z zachowanym układem historycznym
Krajobraz priorytetowy	TAK

REKOMENDACJE I WNIOSKI W ODNIESIENIU DO POZIOMU LOKALNEGO

1) Wytyczne określające warunki zmian w strukturze przestrzennej oraz w przeznaczeniu terenów lub zasad ich zagospodarowania określających dopuszczalny zakres i ograniczenia tych zmian, w tym wytycznych odnośnie nakazów, zakazów, dopuszczeń i ograniczeń w zagospodarowaniu i użytkowaniu terenów:	<ul style="list-style-type: none"> ✓ utrzymanie wiodącej funkcji osadniczej obszaru z uwzględnieniem potrzeb zachowania historycznie wykształconej struktury przestrzennej miejscowości, ✓ utrwalanie historycznego układu przestrzennego poprzez rozwijanie funkcji użytkowych obiektów (z uwzględnieniem funkcji usługowej i mieszkaniowej) oraz zachowanie istniejącego układu ulic i placów oraz terenów zieleni urządzonej, w tym parków i skwerów, ✓ dopuszczanie lokalizacji nowej zabudowy - preferowanie lokalizacji nowych obiektów budowlanych w ramach uzupełniania lub kontynuacji zainwestowania w obrębie istniejących struktur osadniczych, ✓ rozwój zagospodarowania turystycznego i rekreacyjnego w dostosowaniu do przyjętych warunków ochrony konserwatorskiej historycznego układu przestrzennego, ✓ możliwość realizacji infrastruktury osób niezagrażający wiodącej funkcji obszaru.
2) Parametry i wskaźniki zagospodarowania w odniesieniu do powierzchni działki budowlanej:	<p>Moduł 3</p> <ul style="list-style-type: none"> ✓ stosowanie wskaźników intensywności nowej zabudowy zgodnie z parametrami przeważającymi w danej strefie zainwestowania, wynikającymi z określonej funkcji i przeznaczenia terenu, ✓ stosowanie wskaźników minimalnego udziału powierzchni biologicznie czynnej w całkowitej powierzchni działki budowlanej zgodnie z parametrami przeważającymi w danej strefie zainwestowania, wynikającymi z określonej funkcji i przeznaczenia terenu.
3) Kształtowanie linii zabudowy, z uwzględnieniem lokalnych form architektonicznych zabudowy:	<ul style="list-style-type: none"> ✓ kształtowanie linii zabudowy zgodnie z parametrami przyjętymi dla właściwej jednostki osadniczej lub w nawiązaniu do linii posadowienia frontowych ścian budynków zlokalizowanych na działkach sąsiednich.
4) Zasady kompozycji przestrzennej nowej zabudowy i harmonizowania planowanej zabudowy z zabudową	

POZIOM LOKALNY

12) Określenie warunków działalności usługowej, w tym handlowej, w szczególności maksymalnej powierzchni sprzedaży obiektów handlowych, obszarów rozmieszczenia obiektów handlowych o maksymalnej powierzchni sprzedaży i ich dopuszczalnej liczby:	<ul style="list-style-type: none"> ✓ lokalizowanie nowych obiektów handlowych o dużej powierzchni sprzedaży w sposób niewpływający negatywnie na istniejące walory krajobrazowe.
13) Wytyczne odnośnie określenia walorów ekspozycji, w szczególności elementów takich jak przedpola ekspozycji, osie widokowe i punkty widokowe oraz zasad ich ochrony i kształtowania, w tym nakazów, zakazów, dopuszczeń i ograniczeń w zagospodarowaniu i użytkowaniu terenów:	<ul style="list-style-type: none"> ✓ stosowanie rozwiązań technicznych (np. kablowanie sieci elektroenergetycznej) i lokalizacyjnych (alternatywne warianty) minimalizujących negatywny wpływ infrastruktury technicznej na krajobraz, ✓ realizacja nowej zabudowy w sposób zapewniający zachowanie walorów i elementów ekspozycji krajobrazu.

Doprecyzowanie:

... ze szczególnym uwzględnieniem ...

... z wyłączeniem ...

... w tym w szczególności w obszarze ...

uzupełnienie:

...

Usunięcie

...

ADRESACI KOMPLEKSOWYCH DZIAŁAŃ SŁ	KRAJOBRAZU
Zarząd Województwa Lubelskiego Lubelski Wojewódzki Konserwator Zabytków Burmistrz Nałęczowa Nadleśniczy Nadleśnictwa Puławy	

POTENCJALNI ADRESACI (W PRZYPADKU R	Moduł 6	INWESTYCYJNYCH)
Zarządcy infrastruktury drogowej i kolejowej Zarządcy sieci elektroenergetycznych Zarządcy sieci telekomunikacyjnych Regionalne Zarządy Gospodarki Wodnej		

KATALOG LOKALNYCH FORM ARCHITEKTONICZNYCH ZABUDOWY

KOD KRAJOBRAZU (ID)		06-343.12-19	
LOKALIZACJA		Zabudowa w obrębie historycznego układu architektoniczno-krajobrazowego Nałęczowa	
KATEGORIA ZABUDOWY	Rodzaj	Zabudowa mieszkalno-usługowa	
	Funkcja	Zabudowa mieszkalno-usługowa (funkcja w mpzp: zabudowa mieszkalno-usługowa)	
	Spójność obszarowa	Budynki skupione w obrębie historycznego układu miasta z największym nagromadzeniem wzdłuż ulic: Lipowej, Armatniej Góry oraz Stanisława Poniatowskiego	
CECHY CHARAKTERYSTYCZNE		REKOMENDACJE	
układ zabudowy, w tym linia zabudowy		willa w ogrodzie	
forma budynków, w tym:	✓ wysokość zabudowy		
	✓ gabaryty obiektów	zabudowa do dwóch kondygnacji (zazwyczaj korpus główny wyższy)	zachowanie dotychczasowych gabarytów, bezwzględny zakaz nadbudowy
	✓ proporcja i kształt bryły	na planie prostokąta lub złożona z kilku brył zróżnicowanych wysokościowo, często z obustronnymi ryzalitami oraz werandami	
	✓ wysokość górnej krawędzi elewacji frontowej, jej gzymsu lub attyki		
	✓ proporcja pomiędzy wysokością górnej krawędzi elewacji frontowej, jej gzymsu lub attyki a wysokością dachu		
	✓ geometria dachu (kąt nachylenia i układ połączeń dachowych)	dachy zróżnicowane (od dwuspadowych do wielopołaciowych)	
	✓ poziom posadowienia parteru	na poziomie gruntu lub z wysokim podpiwniczeniem	
	✓ wielkość i proporcja otworów okiennych i drzwiowych oraz podcieni		
✓ procent przeszklenia elewacji			
charakterystyczne elementy konstrukcyjne i zdobnicze		budynki w konstrukcji drewnianej, szalowane, kształtowane w charakterze zabudowy uzdrowskiej z bogatą snycerką	
stosowane materiały wykończeniowe		drewno	
charakterystyczne cechy elewacji budynków, w tym:	✓ kolorystyka	malowane w zróżnicowanej kolorystyce (w tym odcienie brązu, szarości, zieleni)	
	✓ cechy stolarki okiennej i drzwiowej: kolorystyka, podział kwater okiennych i drzwiowych, stosowane materiały	<ul style="list-style-type: none"> ✓ okna ościeżnicowe, skrzynkowe, niektóre z dodatkowymi podziałami oraz nadświetlem, w profilowanych obramieniach ✓ drzwi płycinowe, dwuskrzydłowe, symetryczne lub jednoskrzydłowe, niektóre z nadświetlem 	
charakterystyczne cechy dachów budynków, w tym:	✓ kolorystyka	odcienie ceglastej czerwieni lub naturalny kolor materiału pokryciowego,	
	✓ stosowane materiały	materiał pokryciowy głównie blacha płaska	
	✓ gabaryty		
charakterystyczne cechy obiektów małej architektury i ogrodzeń, w tym:	✓ detale architektoniczne		
	✓ stosowane materiały		

9. KATALOG LOKALNYCH FORM ARCHITEKTONICZNYCH ZABUDOWY

LOKALNE FORMY ARCHITEKTONICZNE ZABUDOWY IDENTYFIKUJE SIĘ WYŁĄCZNIE W OBRĘBIE KRAJOBRAZÓW PRIORYTETOWYCH



lokalne formy architektoniczne zabudowy – strefa występowania obiektów, które zachowały cechy charakteryzujące styl lokalnej architektury

MAPA

Lp.	Numer mapy	Link
1	06-343.12-19_LFAZ_M	Otwórz mapę

DOKUMENTACJA FOTOGRAFICZNA OBIEKTÓW ZABUDOWY

Lp.	Numer foto	Adres	Link
1	06-343.12-19_LFAZ_1	Armatnia Góra 12	Otwórz fotografie
2	06-343.12-19_LFAZ_2	Armatnia Góra 16	Otwórz fotografie
3	06-343.12-19_LFAZ_3	Armatnia Góra 16	Otwórz fotografie

PODSUMOWANIE

- WYNIKI AUDYTU KRAJOBRAZOWEGO WOJEWÓDZTWA LUBELSKIEGO

1.

Rekomendacje i wnioski wynikające z Audytu krajobrazowego województwa lubelskiego **mają charakter:**

- **otwartego katalogu proponowanych działań**, którego uszczegółowienie i uzupełnienie następuje w drodze zastosowania dostępnych instrumentów prawnych, w tym aktów planowania przestrzennego oraz narzędzi ochrony przyrody i wartości kulturowych,
- zapisów o **znacznym stopniu ogólności, formułowane zakresowo** lub ze wskazaniem na jakiej postawie należy określać poszczególne parametry i wskaźniki zagospodarowania w dalszych pracach planistycznych.

Krajobrazy priorytetowe oraz lokalne formy architektoniczne zabudowy nie są nową formą ochrony

PODSUMOWANIE

- SKUTKI AUDYTU KRAJOBRAZOWEGO WOJEWÓDZTWA LUBELSKIEGO W UJĘCIU FORMALNO - PRAWNYM

1.

Przyjęty dokument w zakresie wniosków i rekomendacji **nie ingeruje w kompetencje** i obowiązki innych organów i instytucji

2.

Uchwalenie Audytu krajobrazowego województwa lubelskiego **nie wywołuje** potrzeby **zmiany** obowiązujących **aktów planowania** przestrzennego oraz wydanych decyzji administracyjnych.

3.

Uchwalenie Audytu krajobrazowego **nie wywołuje** bezpośrednio potrzeby **aktualizacji dokumentów** strategicznych, programowych oraz służących ochronie i zarządzaniu przestrzenią w obszarach cennych przyrodniczo i kulturowo, sporządzonych na poziomie regionalnym

PODSUMOWANIE

- WYNIKI AUDYTU KRAJOBRAZOWEGO WOJEWÓDZTWA LUBELSKIEGO

2A.

Wyniki Audytu krajobrazowego województwa lubelskiego uwzględnia się odpowiednio

(8 postępowań planistycznych i administracyjnych):

a) **w planach ogólnych** – poprzez dostosowanie ustaleń dotyczących rozmieszczenia stref planistycznych oraz charakteru przewidzianych dla nich profili funkcjonalnych do potrzeb kształtowania i zachowania walorów właściwych dla określonych typów krajobrazów priorytetowych oraz krajobrazów w obrębie obszarów chronionych, tj. przede wszystkim:

- dla krajobrazów przyrodniczych – wyznaczanie stref otwartych,
- dla krajobrazów kulturowych – wyznaczanie stref wielofunkcyjnych z zabudową odpowiednią dla ze specyfiki obszaru,

b) **w miejscowych planach** zagospodarowania przestrzennego – poprzez:

- odpowiednie do skali opracowania **uszczegółowienie granic** krajobrazów priorytetowych,
- projektowanie **parametrów i sposobu zagospodarowania** w odniesieniu do wniosków i rekomendacji określonych dla zlokalizowanych na danym obszarze krajobrazów priorytetowych oraz wyznaczonych w ich obrębie lokalnych form architektonicznych zabudowy,

PODSUMOWANIE

- WYNIKI AUDYTU KRAJOBRAZOWEGO WOJEWÓDZTWA LUBELSKIEGO

2B.

Wyniki Audytu krajobrazowego województwa lubelskiego uwzględnia się odpowiednio:

c) w uchwałach krajobrazowych,

d) w decyzjach o ustaleniu lokalizacji inwestycji w zakresie elektrowni szczytowo-pompowych,

e) w decyzjach o ustaleniu lokalizacji inwestycji mieszkaniowych,

f) w planach ochrony parków krajobrazowych,

g) w uchwale dotyczącej obszaru chronionego krajobrazu,

h) w planie ochrony parku narodowego oraz rezerwatu przyrody.

WAŻNE INFORMACJE PRAKTYCZNE

1.

**OPINIA W SPRAWIE AUDYTU KRAJOBRAZOWEGO
WYRAŻANA JEST W FORMIE UCHWAŁY RADY GMINY**

2.

**TERMIN NA PODJĘCIE STOSOWNEJ UCHWAŁY UPŁYWA 18
KWIETNIA 2025 R (PIĄTEK)**

3.

Formułując uwagę należy wskazać:

- kod krajobrazu,
- nazwę formularza lub część dokumentu do której odnosi się uwaga,
- uzasadnienie uwagi / proponowanych zmian.

4.

KONTAKT W SPRAWIE AUDYTU:

- DEPARTAMENT STRATEGII I ROZWOJU UMWL (sekretariat tel.: 81 4416 545)
- EMAIL: KRAJOBRAZ@LUBELSKIE.PL

3. GEOPORTAL

Narzędzie umożliwiające bezpośredni dostęp do:

1.

Danych przestrzennych (mapa)

2.

Powiązanych z nimi specyfikacji poszczególnych krajobrazów

- karty charakterystyki
- karty oceny
- karty wniosków i rekomendacji
- katalog lokalnych form architektonicznych

