

Zarząd
Województwa
Lubelskiego



Zał. do uchwały Nr LXX/1580/2019
Zarządu Województwa Lubelskiego
z dnia 3 września 2019r.

ZAŁOŻENIA
AKTUALIZACJI
STRATEGII ROZWOJU
WOJEWÓDZTWA LUBELSKIEGO
na lata 2014-2020 (z perspektywą do 2030 r.)

lubelskie²⁰³⁰
STRATEGIA ROZWOJU

Lublin, sierpień 2019 r.

Opracowanie

Departament Strategii i Rozwoju

Urzędu Marszałkowskiego Województwa Lubelskiego w Lublinie

Recenzja

prof. dr hab. Jerzy Bański



Szanowni Państwo,

Polityka dotycząca regionów jest kształtowana i prowadzona zarówno z poziomu Unii Europejskiej, jak i kraju, którego terytorium dotyczy. Już na samym początku należy jasno zdefiniować cele i zadania, tak aby móc potem efektywnie wprowadzać je w życie. Fundamentalnym wyzwaniem dla tworzenia strategii w tym zakresie staje się rozwój zrównoważony terytorialnie, wymagający koncentracji uwagi na wykorzystywaniu lokalnego potencjału, wzmacnianiu specjalizacji regionalnych oraz wspieraniu innowacji. Ważnym zadaniem jest także optymalne wykorzystanie dostępnych możliwości oraz promocja konkurencyjności w otoczeniu krajowym i międzynarodowym.

Województwo lubelskie zmagają się z problemami rozwojowymi o charakterze strukturalnym, obligującymi władze do szukania i wprowadzania zdecydowanych rozwiązań mających na celu **nadanie nowych, silnych impulsów rozwojowych** całej gospodarce, dynamizację rynku pracy, aktywizację zawodową i mobilizację społecznej mieszkańców oraz przeciwdziałanie peryferyzacji regionu.

Stając przed tymi wszystkimi wyzwaniami, województwo potrzebuje też niezbędnego i znacznego wsparcia z zewnątrz. Samorząd musi stworzyć klarowną i ambitną koncepcję oraz plan działania, aby z sukcesem móc wykorzystać wszystkie oferowane szanse. Przyjęte przez Zarząd Województwa „Założenia aktualizacji Strategii Rozwoju Województwa Lubelskiego na lata 2021-2030” kreują ramy takiego projektu oraz wskazują kierunki zmian, których główną osią jest przyjęcie **modelu zrównoważonego i odpowiedzialnego rozwoju**.

Niniejszy dokument, wraz z oceną stanu rozwoju społeczno-gospodarczego regionu, będzie stanowić podstawę do **otwartej i powszechnej debaty społecznej nad przyszłością naszego województwa**. Zapraszając do dyskusji, pragnę zapewnić, że wszystkie wnioski, propozycje i uwagi będą rozpatrzone z należytą starannością, a najcenniejsze z nich będą wykorzystane w pracach nad ostatecznym kształtem Strategii Województwa Lubelskiego do roku 2030.

Marszałek

Województwa Lubelskiego

Jarosław Stawiarski

Lublin, sierpień 2019 r.

Spis treści

1.	Wprowadzenie	5
1.1.	Strategia jako podstawa prowadzenia polityki rozwoju.....	5
1.2.	Podstawy aktualizacji Strategii Rozwoju Województwa Lubelskiego na lata 2014-2020 (z perspektywą do 2030 roku)	7
1.3.	Rola i funkcja Założeń aktualizacji Strategii Rozwoju Województwa Lubelskiego na lata 2014-2020 (z perspektywą do 2030 roku)	7
2.	Przesłanki i uwarunkowania aktualizacji strategii	9
2.1.	Procesy globalne	9
2.2.	Kierunki polityki Unii Europejskiej	10
2.3.	Uwarunkowania krajowe	11
2.4.	Uwarunkowania regionalne	18
3.	Wnioski z Diagnozy prospektywnej województwa lubelskiego	19
3.1.	Wnioski dotyczące struktury, zakresu i formuły dokumentu SRWL.....	19
3.2.	Wnioski dotyczące przestrzeni społeczno-gospodarczej.....	20
3.3.	Wnioski dotyczące wymiaru terytorialnego SRWL.....	24
4.	Uwarunkowania prawne.....	27
5.	Ramy aktualizacji.....	29
5.1.	Model procesu planowania strategicznego	29
5.2.	Horyzont czasowy	30
5.3.	Zasady planowania	31
6.	Kluczowe elementy i wymiary aktualizacji.....	33
7.	Główne etapy prac.....	40
7.1.	Prace diagnostyczne i przygotowanie założeń aktualizacji.....	40
7.2.	Debata publiczna dotycząca Założeń aktualizacji Strategii Rozwoju Województwa Lubelskiego na lata 2014-2020.....	40
7.3.	Formułowanie zapisów projektu dokumentu	41
7.4.	Konsultacje społeczne i uzgodnienia.....	41
7.5.	Partnerzy	42
7.6.	Redakcja oraz przyjęcie przez Sejmik ostatecznej wersji zaktualizowanej <i>Strategii</i>	43

1. Wprowadzenie

1.1. Strategia jako podstawa prowadzenia polityki rozwoju

Zgodnie z obowiązującym w Polsce modelem programowania oraz zarządzania rozwojem, dokumentem będącym podstawą prowadzenia polityki rozwoju na poziomie regionalnym jest strategia rozwoju województwa. Aktualnie obowiązującym dokumentem, który wyznacza obecnie kluczowe długoterminowe cele i kierunki rozwoju województwa lubelskiego jest *Strategia Rozwoju Województwa Lubelskiego na lata 2014-2020 (z perspektywą do 2030 roku)*, która wraz z *Planem Zagospodarowania Przestrzennego Województwa Lubelskiego* stanowi ramy dla realizacji polityk rozwojowych.

W świetle przepisów prawa, a także zgodnie z przyjętym *Ramowym systemem programowania strategicznego w województwie lubelskim*¹ *Strategia Rozwoju Województwa Lubelskiego* jest głównym dokumentem umożliwiającym racjonalne organizowanie działań i prowadzenie skoordynowanej polityki rozwoju w horyzoncie czasowym objętym Strategią. Jest jednocześnie tzw. **„dokumentem matką, stanowiąc obligatoryjne odniesienie** i wskazanie dla dokumentów regionalnych o charakterze sektorowym i operacyjnym, takich jak *Regionalna Strategia Innowacji, Strategia Współpracy Transgranicznej, Strategia Polityki Społecznej oraz Regionalny Program Operacyjny* (Schemat nr.1).

Strategia Rozwoju Województwa Lubelskiego jest podstawą do konstruowania *Regionalnego Programu Operacyjnego Województwa Lubelskiego*, a także przygotowywania dokumentów niezbędnych dla wykorzystania różnych mechanizmów wsparcia rozwoju regionalnego m.in. planowanych do wprowadzenia: kontraktów programowych, kontraktów sektorowych, porozumień terytorialnych². Wdrożenie RPO służyć będzie realizacji przyjętych w Strategii celów.

¹ Uchwała Nr LXIII/145/2019 z dnia 6 sierpnia 2019r. w sprawie zmian *Ramowego systemu organizacji programowania strategicznego w województwie lubelskim*.

² Wskazane w projekcie *Krajowej Strategii Rozwoju Regionalnego 2030*

Rys. 1 Architektura dokumentów polityki rozwoju na poziomie regionalnym



Źródło: Opracowanie własne DSiR, 2019

Strategia wskazuje cele i kierunki działań, które samorząd regionalny zgodnie z kompetencjami samodzielnie podejmuje i za nie odpowiada przed społeczeństwem regionu oraz sferę działań uwarunkowanych decyzjami podmiotów od samorządu regionalnego niezależnych np. rządu, organizacji międzynarodowych i pozarządowych, samorządów lokalnych, przedsiębiorstw, podmiotów prywatnych i inwestorów. W tym kontekście stanowi **platformę współpracy** dla różnych podmiotów uczestniczących w dyskusji nad wizją rozwoju regionu, a następnie realizacji działań przyczyniających się do osiągnięcia przyjętych w niej celów.

Ważną funkcją *Strategii* jest jej **rola informacyjna**, bowiem przedstawia ona zarówno mieszkańcom, partnerom społecznym, samorządowym i gospodarczym, jak też podmiotom wobec regionu zewnętrznym zamierzenia i intencje władz regionalnych, **oferując** tym samym współpracę w realizacji wspólnych zadań.

Strategia powinna także spełniać znaczącą **rolę edukacyjną**, polegającą na wskazaniu nowych uwarunkowań rozwoju regionu i nowoczesnych ujęć polityki rozwoju, często odmiennych od powszechnie występujących przekonań i opinii, a także integrować społeczeństwo wokół rozwiązywania problemów oraz realizacji celów regionalnych.

1.2. Podstawy aktualizacji Strategii Rozwoju Województwa Lubelskiego na lata 2014-2020 (z perspektywą do 2030 roku)

Podstawą procesu aktualizacji *Strategii Rozwoju Województwa Lubelskiego na lata 2014-2020 (z perspektywą do 2030 roku)* jest Uchwała Nr IV/96/2019 Sejmiku Województwa Lubelskiego z dnia 11 marca 2019 r. w sprawie przystąpienia do aktualizacji *Strategii Rozwoju Województwa Lubelskiego na lata 2014-2020 (z perspektywą do 2030 roku)*. Określa ona zasady, tryb i harmonogram prac aktualizacyjnych. Wykonanie uchwały powierzono Zarządowi Województwa Lubelskiego.

Celem prowadzonych prac jest przygotowanie **nowej zaktualizowanej strategii** województwa lubelskiego z horyzontem obowiązywania do 2030 roku, która zapewni:

- **spójność** z nowymi dokumentami szczebla krajowego;
- **zgodność** z założeniami nowego okresu programowania UE na lata 2021-2027;
- **odpowiedź na wyzwania** wynikające m.in. ze zmian w sytuacji społecznej i gospodarczej regionu.

Przyjęty tryb prac zakłada bliską współpracę z interesariuszami m.in. poprzez organizację spotkań i konferencji, a także zamieszczanie aktualnych informacji na dedykowanej stronie internetowej. Takie podejście stwarza możliwość przeprowadzenia **otwartej i pogłębionej debaty** z mieszkańcami regionu, przyczyniając się do wypracowania dokumentu akceptowanego przez możliwie szerokie grono partnerów społecznych i gospodarczych.

1.3. Rola i funkcja Założeń aktualizacji Strategii Rozwoju Województwa Lubelskiego na lata 2014-2020 (z perspektywą do 2030 roku)

Prezentowane *Założenia* rozwijają i **doprecyzowują treść uchwały Sejmiku WL** otwierającej proces aktualizacji *Strategii* w zakresie ram formalnych i organizacyjnych, a przede wszystkim w odniesieniu do płaszczyzny merytorycznej przyszłej polityki rozwoju województwa.

Założenia pełnią przede wszystkim ważną rolę merytoryczną, kontekstową i informacyjną, prezentując w szczególności:

- **wnioski** z przeprowadzonej diagnozy sytuacji społeczno-gospodarczej i przestrzennej regionu,
- **uwarunkowania** rozwojowe wewnętrzne i zewnętrzne,
- **założenia** polityk krajowych i unijnych oddziałujących na strategiczne wybory regionu,
- **wnioski** wynikające z przeprowadzonego badania ewaluacyjnego³.

³ *Badanie ewaluacyjne Strategii Rozwoju Województwa Lubelskiego na lata 2014-2020 (z perspektywą do 2030 r.)*, Wrocławska Agencja Rozwoju Regionalnego SA, Wrocław 2018

Umożliwia to podmiotom i mieszkańcom województwa lubelskiego uzyskanie jasnego i czytelnego przekazu o źródłach i przesłankach podjęcia prac aktualizacyjnych.

Najważniejszą część *Założeń* stanowią **kluczowe wymiary aktualizacji**, wynikające z analizy uwarunkowań wewnętrznych i zewnętrznych regionu. Prezentują one **propozycje władz Samorządu Województwa** co do **kierunków i zakresu zmian** obecnie obowiązującej *Strategii*. W związku z tym *Założenia* są dokumentem **wyjściowym** dla przeprowadzenia publicznej debaty, umożliwiającej wszystkim interesariuszom otwartą dyskusję nad oceną stanu rozwoju regionu, problemami oraz kierunkami dalszego rozwoju województwa lubelskiego.

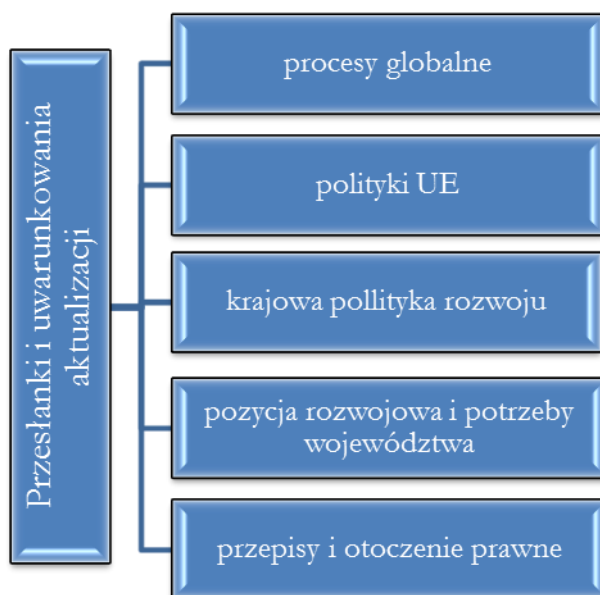
2. Przesłanki i uwarunkowania aktualizacji strategii

Regiony Polski i całej Unii Europejskiej stoją przed nowymi wyzwaniami, wynikającymi z procesów globalizacji, niekorzystnych procesów demograficznych, masowej niekontrolowanej migracji, czy też zagrożeń związanych ze zmianami klimatu. Wyzwania te stanowią główną **oś debaty** nad strategicznym podejściem do zagadnień rozwoju, w tym w szczególności w odniesieniu do wypracowania i przyjęcia modelu polityki regionalnej.

Stąd też wśród **głównych determinant** *Strategii* na nową perspektywę należy wskazać:

- zjawiska i procesy o charakterze **globalnym**,
- uwarunkowania wynikające z **polityk UE**,
- **uwarunkowania** wynikające z krajowych dokumentów rządowych,
- **wyzwania rozwojowe** wynikające z obecnego stanu i potrzeb rozwojowych województwa,
- przepisy i **otoczenie prawne**.

Rys. 2 Główne determinanty aktualizacji Strategii Rozwoju Województwa Lubelskiego



Źródło: Opracowanie własne DSiR, 2019

2.1. Procesy globalne

Według tzw. *Białej Księgi Komisji Europejskiej*⁴ stanowiącej **podstawę debaty** na temat perspektyw i przyszłości UE do 2025 r. w procesach globalnych zwiększy się rola i znaczenie cyfryzacji, automatyzacji, sztucznej inteligencji, pogłębionej specjalizacji i wykorzystania endogennych potencjałów rozwojowych. Rosnące tempo zmian technologicznych oraz przyrost

⁴ *Biała Księga w sprawie przyszłości Europy. Refleksje i scenariusze dotyczące przyszłości UE-27 do 2025 r.*

zasobów wiedzy i informacji, którym z reguły towarzyszy zmiana postaw społecznych, a także struktury gospodarki (rozwój jednych branż, zanik innych) i rynku pracy (popyt na nowe umiejętności i kompetencje, zanik popytu na inne) skłania do większego oparcia budowania strategii rozwoju o endogeniczne potencjały, których wykorzystanie powinno prowadzić do powstania nowych produktów i innowacyjnych usług, wzbogacających globalny rynek.

Wyczerpywanie się surowców naturalnych, zwłaszcza energetycznych, niestabilna sytuacja polityczna w strategicznych obszarach surowcowych, wywołuje presję na wzrost ich cen, a tym samym kosztów produkcji energii. To implikuje **konieczność** dynamizowania procesów związanych z poszukiwaniem nowych i dywersyfikację źródeł wytwarzania energii. Innym istotnym wyzwaniem są obserwowane zmiany klimatu, które będą coraz bardziej odczuwalne przez społeczeństwa i gospodarki (problem dostępu do wody, częstsze występowanie ekstremalnych zjawisk pogodowych, itd.).

Ponadto, za istotne zarówno dla krajowej jak i regionalnej polityki rozwoju należy uznać:

- nowe trendy w handlu międzynarodowym, w tym tendencje protekcyjnistyczne w UE oraz nowe umowy o wolnym handlu z państwami MERCOSUR oraz Kanadą,
- zapisy porozumienia paryskiego (COP21), zakładającego ogólnoświatowy plan służący przeciwdziałaniu zmianom klimatycznym,
- przyjęty przez Organizację Narodów Zjednoczonych (ONZ) dokument pn. *Przekształcamy naszą świat: Agenda 2030 na rzecz zrównoważonego rozwoju (Transforming our world: the 2030 Agenda for Sustainable Development)*, w którym wskazuje się 17 celów zrównoważonego rozwoju oraz powiązanych z nimi 169 zadań, które oddają trzy wymiary zrównoważonego rozwoju – gospodarczy, społeczny i środowiskowy.

2.2. Kierunki polityki Unii Europejskiej

Przesądzenia zawarte w nowych **Wieloletnich Ramach Finansowych** (WRF) UE, ze szczególnym uwzględnieniem celów Polityki Spójności po 2020 roku będą miały **duże znaczenie** dla wsparcia i przebiegu procesów rozwojowych **w regionach**, w tym także województwa lubelskiego w perspektywie do 2030 r..

Debata europejska nad kształtem wieloletnich ram finansowych odbywa się w czasie dużej dynamiki zachodzących w Europie procesów politycznych, społeczno-gospodarczych, a także w obliczu stojących przed Unią Europejską wielkich wyzwań, takich jak m.in.: **Brexit** i jego możliwe negatywne konsekwencje, masowe migracje, pogłębiające się różnice poglądów w sprawie kształtu i przyszłości Unii Europejskiej (np. w/s Europy tzw. dwóch prędkości).

Przedstawione przez Komisję Europejską projekty wniosków ustawodawczych⁵ w zakresie Polityki Spójności na lata 2021-2027 definiują **5 nowych celów Polityki Spójności**. Są to:

⁵ Wniosek Rozporządzenie Parlamentu Europejskiego i Rady ustanawiające wspólne przepisy dotyczące Europejskiego Funduszu Rozwoju Regionalnego, Europejskiego Funduszu Społecznego Plus, Funduszu Spójności i Europejskiego Funduszu Morskiego i Rybackiego, a także przepisy finansowe na potrzeby tych funduszy oraz na potrzeby Funduszu Azylu i Migracji, Funduszu Bezpieczeństwa Wewnętrznego i Instrumentu na rzecz Zarządzania

- **Bardziej inteligentna Europa** poprzez innowacje, cyfryzację, transformację gospodarczą oraz wsparcie;
- **Bardziej przyjazna dla środowiska, niskoemisyjna Europa** dzięki promowaniu czystej i sprawiedliwej transformacji energetyki, zielonych i niebieskich inwestycji, gospodarki o obiegu zamkniętym, przystosowania się do zmiany klimatu oraz zapobiegania ryzyku i zarządzania ryzykiem;
- **Lepiej połączona Europa** dzięki zwiększeniu mobilności i udoskonaleniu regionalnych połączeń teleinformatycznych ze strategiczną infrastrukturą transportową i sieciami cyfrowymi;
- **Europa o silniejszym wymiarze społecznym** dzięki wdrażaniu Europejskiego filaru praw socjalnych i inwestująca w wysokiej jakości zatrudnienie, edukację, umiejętności, integrację społeczną i równy dostęp do opieki zdrowotnej;
- **Europa bliżej obywateli** dzięki wspieraniu zrównoważonego i zintegrowanego rozwoju obszarów miejskich, wiejskich i przybrzeżnych w ramach inicjatyw lokalnych, poprzez wspieranie oddolnych strategii rozwoju.

Nowa edycja i zaproponowany **kształt Polityki Spójności** zakłada **utrzymanie inwestowania we wszystkich regionach**, różnicując intensywność wsparcia w zależności od stopnia rozwoju regionów⁶. Inwestycje w rozwój będą wyraźnie skoncentrowane na celach 1 i 2. W ramach polityki spójności w dalszym ciągu wspierane będzie **podejście oddolne**, co wyraża się w kontynuacji mechanizmu „*rozwój lokalny kierowany przez społeczność*” oraz wzmocnieniu wymiaru miejskiego.

Szczególną rolę w uwarunkowaniach wynikających z polityki spójności UE będzie miała idea niwelowania różnic regionalnych i nadrabiania zaległości rozwojowych. Przez następną dekadę polityka spójności będzie wspomagać regiony w modernizacji ich przemysłu, inwestowaniu w innowacje oraz przechodzeniu do niskoemisyjnej gospodarki o obiegu zamkniętym.

W odniesieniu do specyfiki województwa lubelskiego, na podkreślenie zasługuje fakt, że wskaźnik wielkości PKB na mieszkańca pozostanie głównym kryterium przydziału środków finansowania polityki spójności. Dodatkowo, jako kryteria wskazuje się: poziom bezrobocia młodzieży, stan wykształcenia, warunki klimatyczne oraz „sytuację migracyjną”, które nie stawiają województwa lubelskiego w uprzywilejowanej pozycji.

2.3. Uwarunkowania krajowe

W polityce rozwojowej kraju najistotniejszym dokumentem jest **Strategia na Rzecz Odpowiedzialnego Rozwoju do roku 2020 (z perspektywą do 2030 r.)** (SOR). W systemie dokumentów programowych spełnia ona rolę średniookresowej strategii rozwoju kraju.

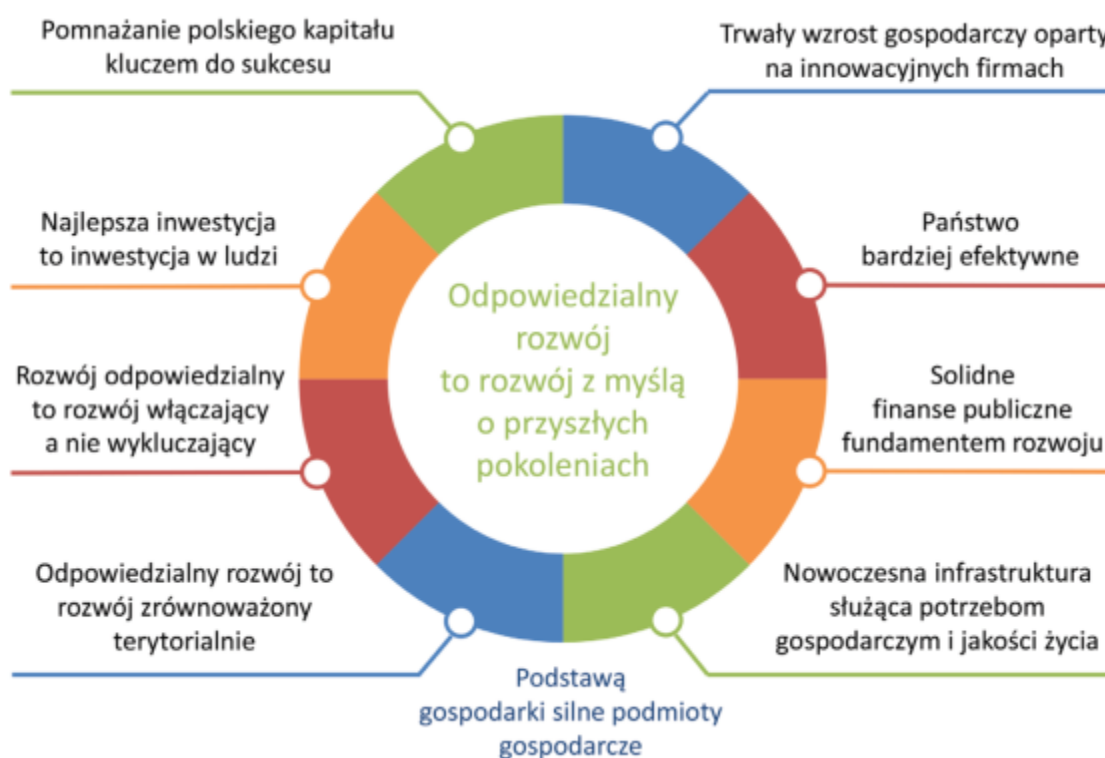
Granicami i Wiz COM(2018) 375; Wniosek Rozporządzenie Parlamentu Europejskiego i Rady w sprawie Europejskiego Funduszu Rozwoju Regionalnego i Funduszu Spójności, COM(2018) 372

⁶ W metodzie przydziału funduszy oprócz wielkości PKB na mieszkańca wprowadzono nowe kryteria, takie jak bezrobocie młodzieży, niski poziom wykształcenia, zmiany klimatu i działania związane z przyjmowaniem i integracją migrantów.

SOR oparto na założeniu **rozwoju zrównoważonego** co oznacza rozwój, w którym potrzeby obecnego pokolenia mogą być realizowane bez umniejszania szans przyszłych pokoleń. W dokumencie określona jest doktryna polityki regionalnej państwa, oparta o funkcjonalne rozumienie spójności, odmienna od tradycyjnego jej pro-wyrównawczego ujmowania. Zgodnie z założeniami przyjętego w dokumencie modelu, uzasadnieniem dla przeznaczenia środków pomocowych **nie będzie już jedynie niski poziom rozwoju** i występowanie określonych problemów, **ale przedstawienie sposobu wykorzystania endogenicznych potencjałów**, które w długim horyzoncie czasu będą zdolne generować wartość dodaną i budować samofinansujące źródła rozwoju (Rys. 3). Takie ujęcie należy stosować także w odniesieniu do polityki rozwoju regionu, prowadzonej przez samorząd wojewódzki.

Nowy model rozwoju **zwiększa udział instytucji państwa** w kształtowaniu procesów gospodarczych, społecznych i terytorialnych. Odpowiedzialna interwencja państwa widząca zarówno efekty ilościowe (przyrost wskaźników makroekonomicznych) jak i elementy jakościowe (jakość kapitału ludzkiego i społecznego) wymaga stosowania **podejścia zintegrowanego** w realizacji polityki rozwojowej.

Rys. 3 Podstawowe założenia nowego modelu zarządzania rozwojem zawartego w SOR



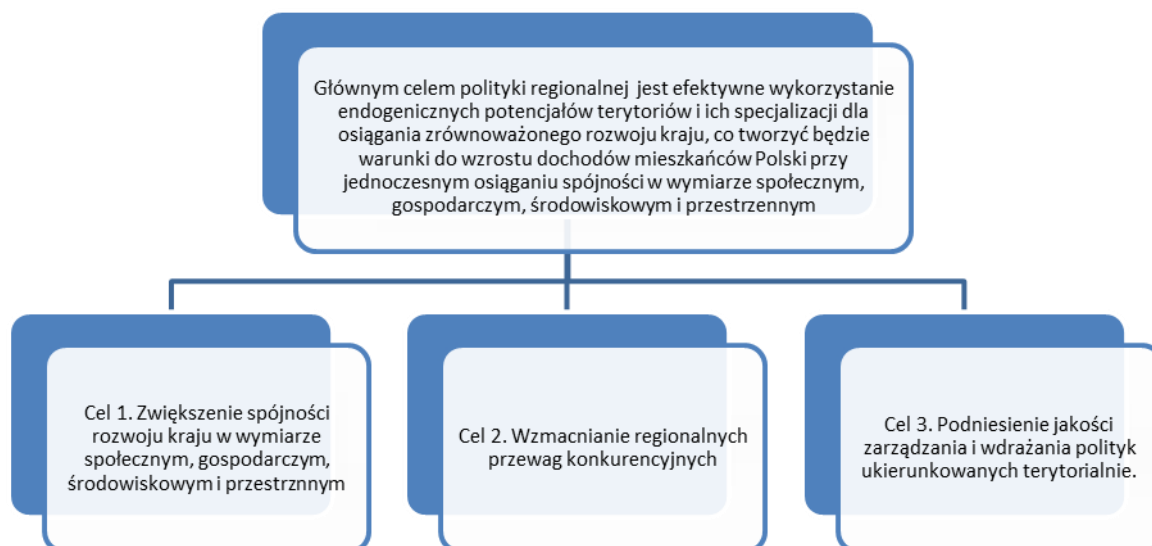
Źródło: *Strategia na rzecz Odpowiedzialnego Rozwoju do roku 2020 (z perspektywą do 2030 r.). Streszczenie*, s. 24.

Krajowa Strategia Rozwoju Regionalnego 2030⁷ (KSRR) rozwija ustalenia przyjęte w SOR, określone w filarze rozwój społecznie wrażliwy i terytorialnie zrównoważony. Kierując się zaproponowanym przez SOR modelem odpowiedzialnego rozwoju, KSRR identyfikuje cele

⁷ *Krajowa Strategia Rozwoju Regionalnego 2030*, projekt z dnia 08.05.2019

polityki regionalnej rozumianej jako *skoordynowane działania wszystkich podmiotów (w tym rządu, samorządów terytorialnych wszystkich szczebli i partnerów społeczno-gospodarczych) na rzecz rozwoju poszczególnych terytoriów.*⁸

Rys. 4 Cel główny i cele szczegółowe



Źródło: Opracowanie własne DSiR na podstawie projektu KSRR 2030

Zgodnie z **zasadą koncentracji terytorialnej**, na poziomie krajowym zostały zdefiniowane następujące Obszary Strategicznej Interwencji (OSI)⁹:

- **obszary zagrożone trwałą marginalizacją** (Rys. 5)
- **miasta średnie tracące funkcje społeczno-gospodarcze** (Rys. 6),
- **Polska Wschodnia** (
- **Rys. 7)**
- **Śląsk.**

W polityce regionalnej państwa daje się wyraźnie zauważyć odejście od koncepcji konkurencyjności i efektywności w kierunku równości i sprawiedliwości (czyli przykładania takiej samej uwagi do obszarów rozwiniętych jak i zmarginalizowanych) oraz koncentracji uwagi na przewagach konkurencyjnych, lokalnych zasobach i walorach wewnętrznych.

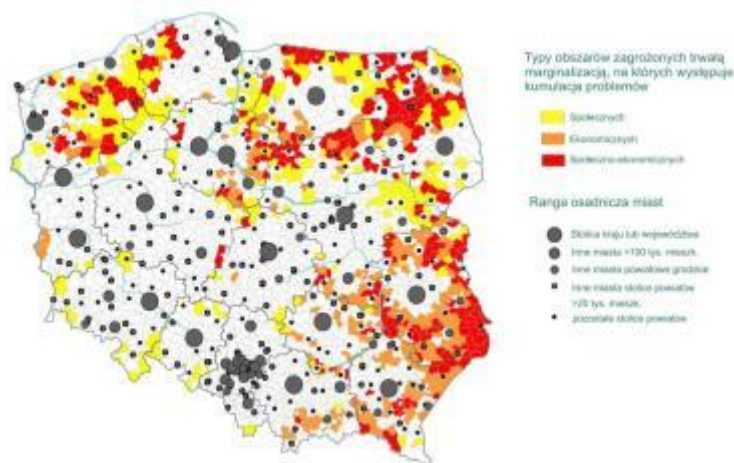
Zgodnie z założeniami polityki państwa, OSI określone na poziomie krajowym mogą liczyć na **specjalne wsparcie** z poziomu krajowego, np. w ramach krajowych Programów Operacyjnych i innych instrumentów, a w przypadku **OSI Polska Wschodnia** oznacza to kontynuację programu makroregionalnego dedykowanego pięciu województwom, w tym, województwu lubelskiemu. OSI pn. Obszary zagrożone trwałą marginalizacją oraz miasta średnie tracące funkcje społeczno-gospodarcze wspierane będą obligatoryjnie z poziomu kraju i regionu za pomocą

⁸ Projekt KSRR, str.6

⁹ Obszary szczególnego zainteresowania państwa zostały zidentyfikowane w SOR

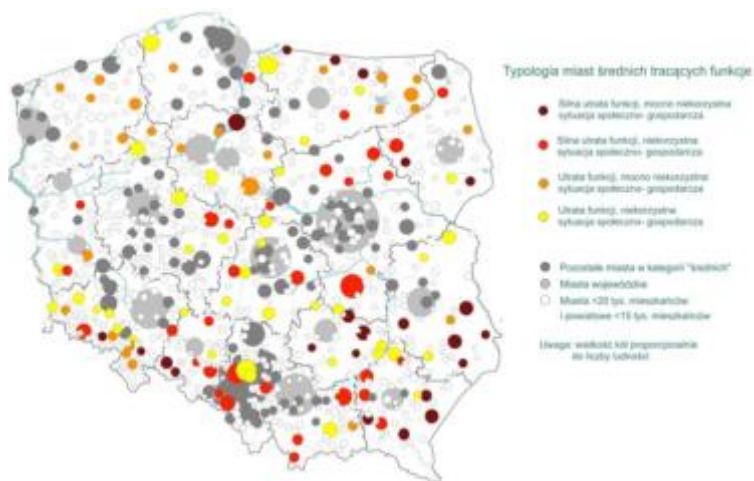
specjalnie dedykowanych instrumentów. Obligatoryjne uwzględnienie ich w strategiach rozwojowych województw związane jest z **potrzebą określenia zakresu wsparcia** z poziomu regionalnego. Obok wymienionych OSI, w ramach działań służących odnowie wsi, planowane jest również wsparcie obszarów zdegradowanych, wymagających rewitalizacji lub przywrócenia funkcji społeczno-gospodarczych. Ponadto, należy wskazać, że aktualnie trwają prace nad ustaleniem sposobu podejścia do ustalania zakresu geograficznego OSI.¹⁰

Rys. 5 Obszary zagrożone trwałą marginalizacją



Źródło: *Strategia na rzecz Odpowiedzialnego Rozwoju*, s.179 (Rysunek 12), 2017 r.

Rys. 6 Miasta średnie tracące funkcje społeczno-gospodarcze



Źródło: *Strategia na rzecz Odpowiedzialnego Rozwoju*, s.177 (Rysunek 11), 2017 r.

Rys. 7 Polska Wschodnia

¹⁰ W związku z tym, że mapy określające OSI w KSRP zostały przygotowane na podstawie ekspertyzy bazującej na już nieaktualnych danych, proponuje się podejście bardziej elastyczne, związane z weryfikacją zasięgów geograficznych OSI z wykorzystaniem tej samej metody, ale z wykorzystaniem bardziej aktualnych danych



Źródło: Krajowa Strategia Rozwoju Regionalnego, s.109 (Rysunek 18), (projekt z dnia 08.05.2019 r.)

Wyrazem rangi nadanej terytorializacji polityki regionalnej jest również propozycja wprowadzenia **nowych mechanizmów** wdrożeniowych, podkreślających wagę współpracy między poziomowej. Do instrumentów tych należą:

- **kontrakt programowy,**
- **kontrakt sektorowy,**
- **porozumienie terytorialne.**

Procesowi tworzenia instrumentów wdrażania polityki regionalnej do 2030 r. służy wprowadzone w SOR **podjęcie projektowe**. W odniesieniu do KSRR przekłada się ono w postaci wyodrębnienia w obszarze *Rozwój zrównoważony terytorialnie* następujących przedsięwzięć i projektów:

- Pakiet działań **dla miast** średnich tracących funkcje społeczno-gospodarcze,
- Partnerska Inicjatywa Miast (PIM),
- Pakiet działań na rzecz wsparcia samorządów w programowaniu i realizacji **rewitalizacji,**
- Pakiet działań dla obszarów zagrożonych trwałą **marginalizacją,**
- Centrum Wsparcia Doradczego,
- System koordynacji KIS i RIS,
- Program dla Śląska.

Do 2020 r., minister właściwy ds. rozwoju regionalnego realizuje projekty, które mają na celu wypracowanie skutecznych **mechanizmów wsparcia** polityki regionalnej. Jednym z efektów realizacji projektów pilotażowych będzie kontynuacja przetestowanych rozwiązań w postaci działań systemowych.

Obecnie trwają prace nad **aktualizacją strategii horyzontalnych**¹¹, których zapisy będą stanowiły istotne uwarunkowanie dla ewentualnej modyfikacji celów i kierunków rozwojowych regionu. Są to następujące dokumenty:

- *Strategia innowacyjności i efektywności gospodarki* (Nowa Polityka Przemysłowa),
- *Krajowa Strategia Rozwoju Regionalnego*,
- *Strategia rozwoju kapitału ludzkiego*,
- *Strategii rozwoju kapitału społecznego*,
- *Strategia Sprawne Państwo*,
- *Strategia zrównoważonego rozwoju wsi, rolnictwa i rybactwa*,
- *Strategia rozwoju transportu*,
- *Polityka energetyczna Polski*,
- *Polityka ekologiczna państwa*¹².

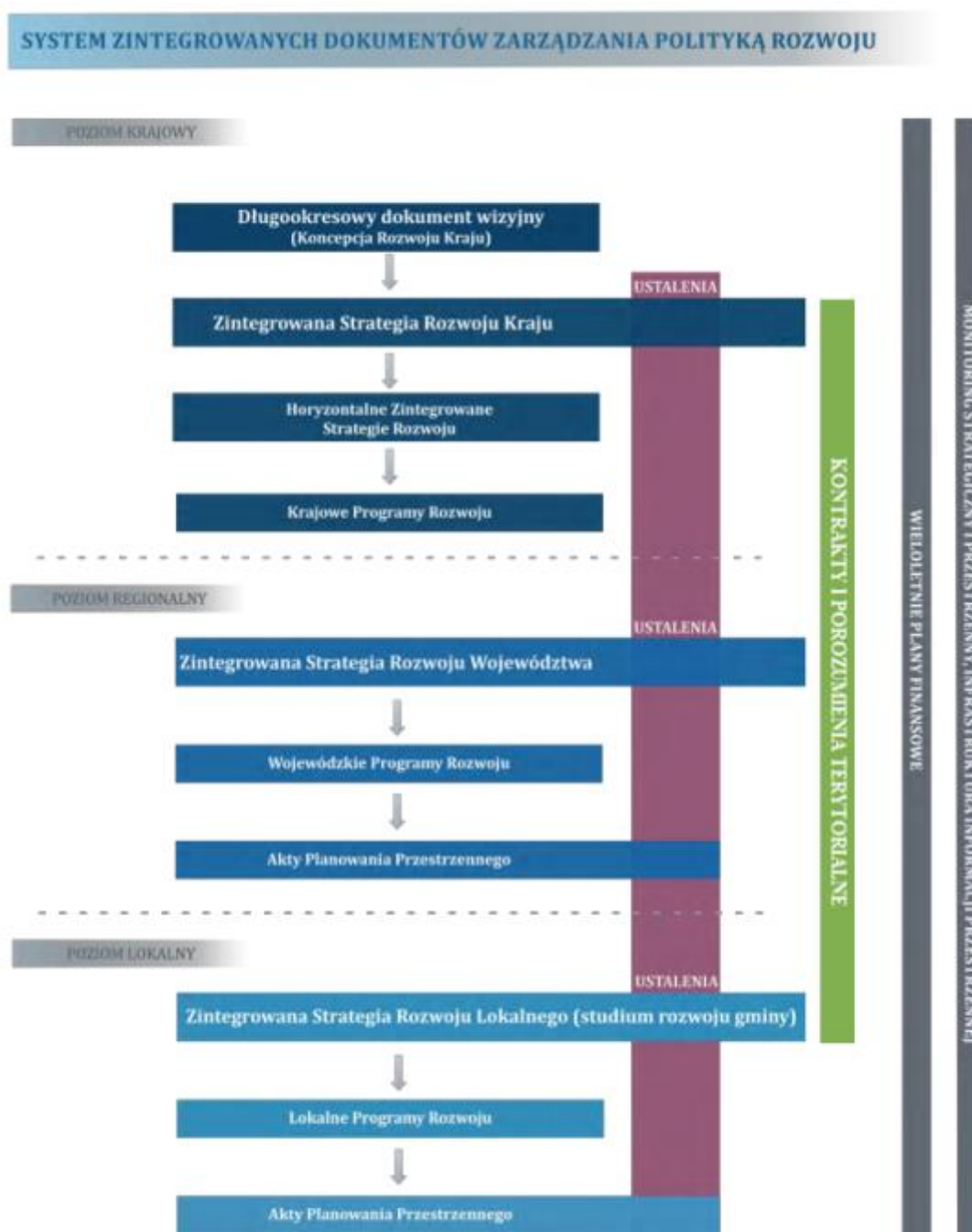
W kontekście zachowania spójności planowania strategicznego istotnym dokumentem jest **System Zarządzania Rozwojem Polski**¹³, określający wizję zarządzania jak i wskazanie zmiany architektury dokumentów strategicznych wszystkich szczebli zarządzania rozwojem. W odniesieniu do poziomu regionalnego dotychczasowe strategie rozwoju województw zastąpione zostaną **zintegrowanymi strategiami rozwoju województw** (ZSRW) – dokumentami odnoszącymi się zarówno do sfery społeczno-gospodarczej jak i przestrzennej.

¹¹ Na podstawie dokumentu pt. *Aktualizacja strategii rozwoju wynikająca z przyjętej przez Radę Ministrów w dniu 14 lutego 2017 r. Strategii na rzecz Odpowiedzialnego Rozwoju do roku 2020 (z perspektywą do 2030 r.) – zakres oraz sposób organizacji prac.*

¹² Strategia przyjęta przez Radę Ministrów w dniu 16 lipca 2019 r.

¹³ przyjęty przez Radę Ministrów w dniu 29 października 2018 roku

Rys. 8 Model integracji planowania przestrzennego i społeczno-gospodarczego.



Źródło : Opracowanie własne DSiR na podstawie System Zarządzania Rozwojem Polski, 2018 r., s.21

Zgodnie z zapisami *Systemu* **samorząd województwa pełni rolę inicjującą, integrującą i koordynacyjną w odniesieniu do rozwoju regionu.** Jest odpowiedzialny za:

- programowanie działań rozwojowych regionu,
- budowanie sieci współpracy na szczeblu regionalnym,
- koordynowanie działań prorozwojowych realizowanych na terenie województwa,
- czuwanie nad przebiegiem procesów realizacji polityki regionalnej przez odpowiednie mechanizmy monitorowania i ewaluacji.

Wdrożenie zasad oraz głównych elementów składowych nowego *Systemu* wymagać będzie przygotowania szeregu rozwiązań szczegółowych, a w konsekwencji zmiany istniejących uregulowań prawnych a w szczególności **zmian ustawy o zasadach prowadzenia polityki rozwoju oraz ustawy o planowaniu i zagospodarowaniu przestrzennym**).

Planowane działania dotyczące procesu zintegrowanego planowania strategicznego znalazły również odniesienie w projekcie Strategii Sprawne i Nowoczesne Państwo 2030. W ramach II celu szczegółowego, problematyce tej poświęcony został 5 kierunek interwencji - Zintegrowanie planowania społecznego, gospodarczego i przestrzennego, w tym zagospodarowanie przestrzenne obszarów morskich.).

2.4. Uwarunkowania regionalne

Na poziom i pozycję rozwojową województwa lubelskiego składają się: stan i konkurencyjność regionu, czynniki geograficzne i geopolityczne w tym tzw. peryferyjność, relatywnie trudny dostęp (*accessibility*), słaba urbanizacja, duży udział sektorów tradycyjnych, przede wszystkim głównie rolnictwa generujących niewielką wartość dodaną na jednego pracującego, wynikające stąd niskie dochody gospodarstw domowych oraz sektora publicznego, wątki i niestabilna baza podatkowa, nadal relatywnie słabsze wyposażenie w infrastrukturę, długotrwały odpływ migracyjny, nadal relatywnie słabsza atrakcyjność inwestycyjna, mały potencjał i podatność na innowacje i dość dobrze rozwinięty publiczny sektor badawczo-rozwojowy.

Istotne dla strategii regionu są także **strategiczne zamierzenia** innych regionów kraju (szczególnie regionów sąsiednich) oraz regionów położonych w państwach bezpośrednio graniczących z województwem lubelskim.¹⁴ Ważne są także potencjał oraz polityka i zamierzenia rozwojowe najważniejszych miast regionu, w tym szczególnie Lublina oraz **miast subregionalnych** takich jak Zamość, Biała Podlaska, Chełm, Puławy, a także ośrodków **pretendujących** do pełnienia **funkcji subregionalnych** tj. Biłgoraja, Hrubieszowa, Janowa Lubelskiego, Kraśnika, Łukowa i Włodawy¹⁵.

Biorąc pod uwagę rolę nowych rozwiązań oraz **kluczową i rosnącą rolę innowacji** w podnoszeniu konkurencyjności regionu istotnym partnerem do współpracy i dyskusji nad kierunkami rozwoju, a następnie rozwiązaniami implementacyjnymi będą **uniwersytety i szkoły wyższe**, a w szczególności Uniwersytet Marii Curie Skłodowskiej (UMCS), Katolicki Uniwersytet Lubelski Jana Pawła II (KUL) Uniwersytet Medyczny (UM), Uniwersytet Przyrodniczy (UP), Politechnika Lubelska (PL) oraz działające na terenie regionu **instytuty badawcze**, w tym m.in. Instytut Uprawy Nawożenia i Gleboznawstwa w Puławach (IUNG), Państwowy Instytut Weterynarii w Puławach (PIWet), Instytut Agrofizyki w Lublinie (IA), Instytut Europy Środkowej w Lublinie (IES), a także państwowe i niepubliczne szkoły wyższe, w tym: Państwowa Szkoła Wyższa im. Papieża Jana Pawła II w Białej Podlaskiej, Państwowa Wyższa Szkoła Zawodowa im. Szymona Szymonowicza w Zamościu, Państwowa Wyższa Szkoła Zawodowa w Chełmie, Akademia Wychowania Fizycznego Józefa Piłsudskiego w Warszawie - Filia w Białej Podlaskiej,

¹⁴ Będą uwzględniane w trakcie prac nad projektem SRWL 2021-2030

¹⁵ Plan zagospodarowania przestrzennego województwa (Uchwała nr XI/162/2015 Sejmiku Województwa Lubelskiego z dnia 30 października 2015 r.)

które obok kształcenia zawodowego i prowadzonej różnorodnej działalności dydaktycznej dla regionu, pełnią ważną rolę kulturotwórczą oraz **prorozwojową zarówno dla miast jak i w kształtowaniu funkcji subregionalnych**.

Równie istotną grupą interesariuszy są **organizacje gospodarcze grupujące przedsiębiorców**. Ze względu na rosnącą rolę podejścia oddolnego, wykorzystania lokalnych potencjałów znaczący wkład w dyskusję o przyszłości regionu powinny mieć **organizacje pozarządowe (NGO`s)**.

3. Wnioski z Diagnozy prospektywnej województwa lubelskiego

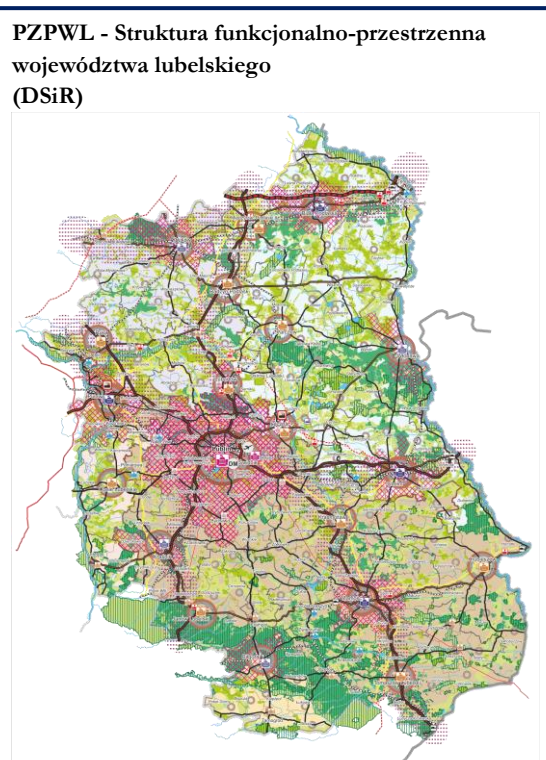
Analiza sytuacji społeczno-gospodarczej regionu oraz doświadczenia z procesu planowania strategicznego pozwoliły na sformułowanie najważniejszych wniosków dotyczących sposobu i zakresu kreowania przyszłej polityki rozwoju województwa. Wnioski obejmują trzy główne płaszczyzny:

- **strukturę i zakres** dokumentu SRWL,
- **przestrzeń** społeczno-gospodarczą,
- **wymiar terytorialny** SRWL.

3.1. Wnioski dotyczące struktury, zakresu i formuły dokumentu SRWL

Zapoczątkowany w kraju proces integrowania planowania rozwoju przestrzennego i społeczno-gospodarczego, a także regionalne doświadczenia z dotychczasowych procesów planowania społeczno-gospodarczego i przestrzennego, wskazują na potrzebę weryfikacji struktury dokumentu SRWL, która pozwoli na komplementarne ujęcie różnych wymiarów rozwoju. Celowe jest więc, aby w nowej SRWL:

- wprowadzony został **model struktury funkcjonalno-przestrzennej** jako elementarna część dokumentu - procesy kształtujące elementy struktury funkcjonalno-przestrzennej, przyjęta **zasada zrównoważonego rozwoju**, a także względy ekonomiczne koncentracji funkcjonalnej wskazują, że model struktury funkcjonalno-przestrzennej powinien stanowić **trwałą podstawę** orientowania kierunków rozwoju społeczno-gospodarczego województwa,
- zidentyfikowane **kierunki działań** zostały ujęte w dwóch grupach, tj.



o **charakterze horyzontalnym** (dotyczące całego województwa) oraz o **charakterze terytorialnym** (dedykowane poszczególny elementom struktury funkcjonalnej).

Zgodnie z Raportem o stanie województwa za rok 2018, obecnie w województwie lubelskim funkcjonują 42 dokumenty regionalne o charakterze operacyjnym. Zgodnie z przyjętą **Architekturą dokumentów polityki rozwoju na poziomie regionalnym** (Rys. 1), konsekwencją aktualizacji SRWL powinna być **weryfikacja regionalnych polityk sektorowych** określonych w poszczególnych programach i strategiach wojewódzkich.

3.2. Wnioski dotyczące przestrzeni społeczno-gospodarczej

Ze względu na rolę strategii rozwoju województwa, kluczowe znaczenie dla planowania rozwoju ma właściwa ocena potencjału społeczno-gospodarczego pozwalająca na trafne określenie wyzwań, celów i kierunków działań. W związku z tym jako podstawowe determinanty podejmowanych decyzji rozwojowych należy uznać:

- stan i prognozowane zmiany dotyczące **potencjału ludnościowego** w regionie,
- poziom rozwoju sektorów gospodarki w aspekcie **budowania konkurencyjności województwa** oraz kształtowania rynku pracy wpływającego na atrakcyjność życia w regionie.

W odniesieniu do **procesów demograficznych**, szczególne znaczenie ma:

- **powszechny charakter zjawiska depopulacji**, które cechuje się stałą wieloletnią niekorzystną tendencją skutkującą sukcesywnym zmniejszaniem się liczby ludności. Ze względu na swoją specyfikę, proces wyludniania się kraju i regionów należy przyjąć jako jedno z **kluczowych uwarunkowań** planowanych działań rozwojowych we wszystkich sferach rozwoju (w tym przede wszystkim w zakresie wspierania rozwoju infrastruktury społecznej i kształtowania przestrzeni gospodarczej), nie zaś jako bezpośredni przedmiot planowanych działań / definiowanych celów.
- **prognoza demograficzna dla Polski**, w tym w szczególności w odniesieniu do zmieniającej się struktury ludności. W tym aspekcie w planowaniu rozwoju regionalnego należy uwzględnić:
 - **dostosowanie zakresu działań** związanych z rozwojem infrastruktury społecznej do potrzeb powiększającej się społeczności osób starszych,
 - **koncentrację usług w ośrodkach sieci osadniczej**, co będzie sprzyjało poprawie ich jakości, efektywności ekonomicznej oraz ułatwieniom w korzystaniu z nich przez mieszkańców.
- **prognozowana zmiana liczby ludności w poszczególnych gminach województwa**, która wskazuje potrzebę intensyfikacji oraz wspierania działań i rozwiązań na rzecz **zintegrowanego planowania rozwoju**, w tym:
 - **w miejskich obszarach funkcjonalnych**, z uwzględnieniem procesów suburbanizacji, ekonomicznych aspektów wykorzystania infrastruktury

komunalnej i społecznej oraz zmniejszającej się liczby mieszkańców zajmujących się gospodarką rolną,

- **w obszarach wyludniających się**, z uwzględnieniem zmiany podejścia do sposobu zapewnienia mieszkańcom dostępu do usług oraz wyposażenia w infrastrukturę społeczną i komunalną.

W odniesieniu do potencjału gospodarczego województwa jako wskaźniki właściwe do oceny poziomu rozwoju poszczególnych sektorów i branż gospodarki przyjęto:

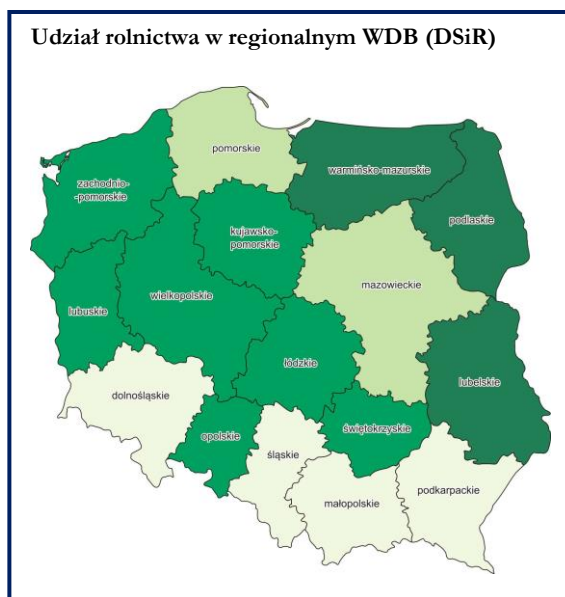
- stopień koncentracji podmiotów oraz zatrudnienie,
- udział w tworzeniu krajowej wartości dodanej brutto (WDB),
- wydajność pracy mierzona wielkością WDB przypadającą na jednego pracownika.

Dla potrzeb formułowania nowych wyzwań strategicznej polityki województwa w zakresie rozwoju gospodarczego należy wskazać:

- **relatywnie niską pozycję konkurencyjną rolnictwa**, która w dużej mierze jest konsekwencją:
 - **dominacji produkcji niskoprzetworzonej** tj. wysokiego udziału województwa w produkcji pierwotnej wielu surowców rolniczych co nie przekłada się na efekty ekonomiczny,
 - **wysokiego zaangażowania zasobów pracy** w stosunku do wytwarzanej wartości produkcji,
 - utrzymującej się od wielu lat **niekorzystnej struktury gospodarstw rolnych**,
 - **niedoinwestowania** w zakresie nowoczesnych specjalistycznych obiektów, budowli i urządzeń koniecznych do obsługi procesów produkcyjnych i przetwórczych (np. chłodnie, magazyny, przetwornie).

Z uwagi na duży udział pracujących w rolnictwie oraz relatywnie wysoki udział rolnictwa w tworzeniu regionalnego WDB, **kluczowe znaczenie dla przyszłości sektora rolniczego** jest podjęcie działań służących zwiększaniu wydajności pracy, w tym:

- **wspieranie rozwoju gospodarstw specjalistycznych**, gotowych na wprowadzanie innowacyjnych rozwiązań w rolnictwie,
- zwiększenie **wykorzystania w regionalnym przemyśle rolno-spożywczym wykształconych specjalizacji** w produkcji rolnej obejmujących m.in. owoce jagodowe, owoce z plantacji sadowniczych, warzywa, rośliny strączkowe, .



- **stymulowanie zmian w strukturze wielkościowej gospodarstw** rolnych odpowiednich dla miejsca i charakteru działalności rolniczej,
 - **wspieranie rozwoju agroturystyki** wykorzystującej potencjał przyrodniczy obszarów wiejskich,
 - **rozwój i profesjonalizacja działalności zrzeszeń rolników** sprzyjającej zwiększaniu efektywności poszczególnych działów rolnictwa,
 - wspieranie produkcji **żywności ekologicznej**,
 - **tworzenie marki** żywnościowych **produktów regionalnych**,
 - wspieranie **indywidualnego przetwórstwa** żywności (jako dodatkowej funkcji gospodarstw rolnych).
- **istotny udział województwa lubelskiego w krajowym sektorze górnictwa i przemysłu wydobywczego** - potencjalne zwiększenie znaczenia tego sektora w gospodarce krajowej i regionalnej powinno być związane z rozwijaniem technologii czystego spalania przy udziale funkcjonującego w województwie zaplecza badawczego górnictwa.
 - **relatywnie niski jest udział województwa w produkcji energii elektrycznej kraju**, co wynika m.in. z:
 - **braku dużych wytwórczych źródeł energii elektrycznej**,
 - **słabego wykorzystania istniejących zasobów** naturalnych w energetyce (np. brak elektrowni konwencjonalnej),
 - **niepełnego wykorzystania potencjału energetyki odnawialnej**, ze względu na możliwości przyłączeniowe warunkowane stanem istniejącego systemu przesyłowego¹⁶,

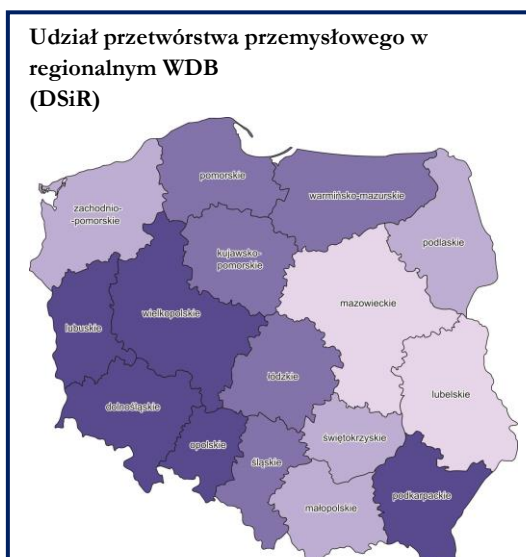
W perspektywie **energetyka może stać się potencjalną inteligentną specjalizacją regionu**, zwłaszcza w zakresie wykorzystania odnawialnych źródeł energii w oparciu o zasoby naturalne oraz zaplecze badawcze. W tym kontekście duże znaczenie mają postanowienia tzw. *Pakietu zimowego Komisji Europejskiej: Czysta Energia dla Europejczyków.*, w tym dotyczące „Społeczności OZE” (Renewable energy communities), czyli lokalnych spółdzielni lub spółek należących do lokalnych społeczności (osoby, MŚP, gminy).

- **mało konkurencyjny w skali kraju sektor przetwórstwa przemysłowego**, który cechuje m.in.:
 - **niewielki udział podmiotów przetwórstwa przemysłowego** w ogólnej liczbie podmiotów gospodarczych,
 - **mała liczba dużych przedsiębiorstw** przemysłowych,

¹⁶ Zgodnie z projektem Polityki Energetycznej Polski do 2040 roku (wersja 1.2. z 23.11.2018 r.), dla właściwego funkcjonowania i rozwoju systemu w najbliższych kilkunastu latach OSPE będzie podejmować działania w zakresie modernizacji i rozbudowy systemu przesyłowego, mające na celu w szczególności przyłączanie nowych mocy, w tym elektrowni jądrowej oraz farm wiatrowych na lądzie i na morzu na poziomie umożliwiającym osiągnięcie wymaganego udziału OZE w bilansie energetycznym kraju

- niewielki udział branż generujących wysoką wartość dodaną,
- niskiego poziomu wykorzystania naturalnych zasobów regionu.

Znaczny regionalny potencjał, mogący generować w przyszłości istotny wzrost uprzemysłowienia regionu **posiadają** lub mogą uzyskać niektóre **branże gospodarki**, tj.: spożywcza, produkcji napojów, drzewna, chemiczna, farmaceutyczna, mineralna i produkcji mebli, branża maszynowa, samochodowa oraz produkcji pozostałego sprzętu transportowego, w tym głównie przemysłu lotniczego.



- **duże znaczenie usług transportu i gospodarki magazynowej wśród potencjałów rozwojowych województwa** na co wpływa: położenie na głównych szlakach transportowych Europy i kraju (w tym m.in. szanse płynące z realizacji projektu Nowego Jedwabnego Szlaku), realizowane zadania służące poprawie parametrów technicznych tranzytowych powiązań komunikacyjnych, a także wyższy niż średni dla kraju udział tego sektora w regionalnej strukturze gospodarczej.
- **relatywnie niską innowacyjność gospodarki** województwa lubelskiego, która wymaga:
 - **dostosowania** charakteru usług profesjonalnych i naukowo-technicznych **do potrzeb gospodarki regionalnej**,
 - **wspierania nowych inwestycji** realizowanych przez polskie i zagraniczne firmy, które wymagają wprowadzenia nowych lub adaptacji istniejących nowoczesnych technologii, procesów, a także inicjujących własną działalność badawczo-rozwojową.
- **znaczącą rolę sektora turystyki** w strukturze gospodarczej województwa o czym świadczy duży udział w tworzeniu regionalnej wartości dodanej brutto, a także duża wydajność pracy w tym sektorze. W związku z tym turystykę należy uznać jako:
 - obszar działalności gospodarczej o dużym (perspektywicznym) potencjale rozwojowym,
 - potencjalną płaszczyznę kształtowania konkurencyjności regionalnej.

3.3. Wnioski dotyczące wymiaru terytorialnego SRWL

Analiza aktualnych krajowych i regionalnych uwarunkowań rozwoju wskazuje na **potrzebę aktualizacji podejścia do wymiaru terytorialnego SRWL**, w tym przede wszystkim w zakresie:

- **wypracowania zakresu wsparcia** z poziomu regionalnego dla krajowych obszarów strategicznej interwencji (OSI), **komplementarnego w stosunku do interwencji w krajowych strategiach rozwoju, dotyczących miast średnich tracących funkcje społeczno-gospodarcze oraz obszarów zagrożonych trwałą marginalizacją**,
- **zdefiniowania na nowo (w kontekście zapisów SRWL i PZPWL) relacji pomiędzy regionalnymi obszarami funkcjonalnymi a obszarami strategicznej interwencji**, rozumianymi odpowiednio:
 - **obszar funkcjonalny (OF)**, w wymiarze diagnostycznym – jako zwarty układ przestrzenny składający się z funkcjonalnie powiązanych terenów, charakteryzujących się wspólnymi uwarunkowaniami i przewidywanymi, jednolitymi celami rozwoju
 - **obszar strategicznej interwencji (OSI)** w wymiarze kierunkowym – jako decyzja strategiczna dotycząca rodzaju i sposobu konkretnej interwencji regionalnej (wsparcia realizacji działań) w obszarze funkcjonalnym lub jego części.
- **włączenia obszarów funkcjonalnych w model struktury funkcjonalno-przestrzennej** – ze względu na złożoność procesów zachodzących w przestrzeni, typologię obszarów funkcjonalnych w KPZK 2030 należy traktować jako przesłankę identyfikacji cech przestrzeni (w tym potencjałów i barier) istotnych dla rozwoju regionalnego, nie zaś determinantę wyznaczania ich granic,
- **silnego i jednoznacznego powiązania obszarów strategicznej interwencji (OSI) z celami rozwoju** społeczno-gospodarczego województwa zawartymi w SRWL oraz kryterialnym ukierunkowaniem finansowania interwencji w ramach RPO WL (w tym w aspekcie przedsięwzięć wskazanych do kontraktu programowego i porozumień terytorialnych) oraz innych programów rozwoju,
- **wzmocnienia mechanizmów wdrożeniowych SRWL** w Regionalnym Programie Operacyjnym, w tym poprzez czytelne wskazanie wymiaru terytorialnego jako kryterium oceny wniosków projektowych.

W odniesieniu do **regionalnych obszarów strategicznej interwencji (OSI)**, określonych w obowiązującej aktualnie SRWL rekomenduje się:

- **OSI - Lubelski Obszar Metropolitalny (LOM)**
 - **weryfikację priorytetów rozwojowych** w kontekście regionalnej, krajowej i europejskiej polityki rozwoju,
 - **doprecyzowanie zakresu interwencji** w kontekście działań Samorządu Województwa Lubelskiego,

- uwzględnienie **aktywnego udziału samorządów** powiatowych i gminnych położonych w LOM w planowaniu działań rozwojowych.
- **OSI - Miasta subregionalne**
 - **weryfikację priorytetów rozwojowych** w kontekście regionalnej, krajowej i europejskiej polityki rozwoju,
 - **doprecyzowanie zakresu interwencji** w kontekście działań Samorządu Województwa Lubelskiego i poziomu rządowego,
 - rozważenie możliwości **włączenia miast pretendujących** do pełnienia funkcji subregionalnych w OSI - Miasta subregionalne.
- **OSI - Obszary przygraniczne**
 - **weryfikację priorytetów rozwojowych** w kontekście regionalnej, krajowej i europejskiej polityki rozwoju,
 - **doprecyzowanie zakresu interwencji** w kontekście działań Samorządu Województwa Lubelskiego i poziomu rządowego,
 - **rozważenie rezygnacji z regionalnego OSI - Obszary przygraniczne** na rzecz współpracy z poziomem rządowym w ramach krajowego OSI - Obszary zagrożone trwałą marginalizacją.
- **OSI - Obszary wykorzystania gospodarczego walorów przyrodniczych i krajobrazowych**
 - **weryfikację priorytetów** rozwojowych w kontekście regionalnej, krajowej i europejskiej polityki rozwoju,
 - **doprecyzowanie zakresu interwencji** w kontekście działań Samorządu Województwa Lubelskiego i poziomu rządowego,
 - uwzględnienie **aktywnego udziału samorządów lokalnych** w planowaniu zintegrowanych działań rozwojowych.
- **OSI - Obszary potencjalnej eksploatacji złóż kopalin**
 - **weryfikację priorytetów rozwojowych** w kontekście regionalnej, krajowej i europejskiej polityki rozwoju (przede wszystkim polityki klimatycznej i energetycznej),
 - **doprecyzowanie zakresu interwencji** w kontekście działań Samorządu Województwa Lubelskiego i poziomu rządowego,
 - **weryfikację granic** w aspekcie obecnego stanu udokumentowania i koncesjonowania eksploatacji złóż.
- **OSI - Ochrony i kształtowania zasobów wodnych**
 - **rezygnację z OSI regionalnego - Ochrona i kształtowania zasobów wodnych** ze względu na przeniesienie kompetencji, a zatem polityki w tym zakresie na poziom krajowy,

- wsparcie działań w zakresie rozwoju małej retencji powinno mieć charakter horyzontalny.

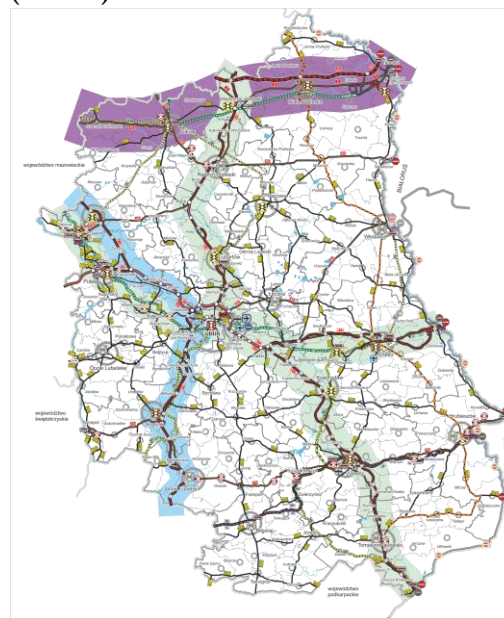
- **OSI - Nowoczesna wieś**

- **weryfikację priorytetów rozwojowych** w kontekście regionalnej, krajowej i europejskiej polityki rozwoju,
- **doprecyzowanie zakresu interwencji** w kontekście działań Samorządu Województwa Lubelskiego,
- **uwzględnienie i wspieranie działań obejmujących:**
 - kształtowanie pozarolniczych funkcji (rezydencyjne, turystyczne i rekreacyjne, produkcyjne, leśne, itp.), na obszarach o niższych wartościach jakości rolniczej przestrzeni produkcyjnej,
 - wielofunkcyjny rozwój gospodarstw rolnych, polegający na różnicowaniu działalności gospodarstwa poprzez świadczenie usług (naprawy, wynajem maszyn rolniczych, agroturystyka, handel), rzemiosło i przetwórstwo produktów rolnych,
- **weryfikację granic** i podziału wewnętrznego OSI, ze względu na wyraźne zróżnicowanie potencjałów rozwojowych, a zatem bardziej precyzyjne określenie zakresu interwencji.

W odniesieniu do **nowych regionalnych obszarów strategicznej interwencji (OSI)** rekomenduje się:

- **ustanowienie nowego OSI regionalnego** dla którego potencjałem rozwojowym będzie **działalność logistyczna i transportowa** w obszarach kształtujących się korytarzy transportowych i ciągów komunikacyjnych (np. drogowych S19 - Via Carpatia, A2, S17, kolejowego Lublin-Zamość w kierunku Lwowa oraz innych). Dynamika rozwoju w sektorze transportu i gospodarki magazynowej, a także realizowane działania, których efektem będzie wykrystalizowanie ważnych europejskich korytarzy transportowych na terenie województwa lubelskiego, wskazują nowe możliwości terytorialnego ukierunkowania wsparcia rozwoju regionalnego.

Kierunki rozwoju powiązań transportowych (PZPWL)



4. Uwarunkowania prawne

Podstawowymi **aktami prawnymi** regulującymi kwestie prowadzenia polityki rozwoju, w tym stanowienie strategii rozwoju są ustawa *o samorządzie województwa (usw)*¹⁷ oraz ustawa *o zasadach prowadzenia polityki rozwoju (uzppr)*¹⁸. Powyższe akty prawne **wskazują samorząd regionalny** jako **podmiot prowadzący politykę rozwoju na terenie danego województwa**, na którą składają się¹⁹:

- tworzenie warunków rozwoju gospodarczego, w tym kreowanie rynku pracy;
- utrzymanie i rozbudowa infrastruktury społecznej i technicznej o znaczeniu wojewódzkim;
- pozyskiwanie i łączenie środków finansowych: publicznych i prywatnych, w celu realizacji zadań z zakresu użyteczności publicznej;
- wspieranie i prowadzenie działań na rzecz podnoszenia poziomu wykształcenia obywateli;
- racjonalne korzystanie z zasobów przyrody oraz kształtowanie środowiska naturalnego, zgodnie z zasadą zrównoważonego rozwoju;
- wspieranie rozwoju nauki i współpracy między sferą nauki i gospodarki, popieranie postępu technologicznego oraz innowacji;
- wspieranie rozwoju kultury oraz sprawowanie opieki nad dziedzictwem kulturowym i jego racjonalne wykorzystywanie;
- promocja walorów i możliwości rozwojowych województwa;
- wspieranie i prowadzenie działań na rzecz integracji społecznej i przeciwdziałania wykluczeniu społecznemu.

Podstawą prowadzenia polityki i zarządzania strategicznego w regionie jest strategia rozwoju województwa, która umożliwi władzom regionalnym racjonalne i efektywne prowadzenie działań zmierzających do zrównoważonego i długotrwałego rozwoju regionu. Kreowanie polityki rozwoju powinno uwzględniać następujące cele²⁰:

- pielęgnowanie polskości oraz rozwój i kształtowanie świadomości narodowej, obywatelskiej i kulturowej mieszkańców, a także pielęgnowanie i rozwijanie tożsamości lokalnej;
- pobudzanie aktywności gospodarczej;
- podnoszenie poziomu konkurencyjności i innowacyjności gospodarki województwa;
- zachowanie wartości środowiska kulturowego i przyrodniczego przy uwzględnieniu potrzeb przyszłych pokoleń;
- kształtowanie i utrzymanie ład przestrzennego.

Przepisy prawne formułują także **zakres przedmiotowy** zawartości dokumentu strategii, która powinna zawierać²¹:

¹⁷ Ustawa z dnia 5 czerwca 1998r. *o samorządzie województwa* (Dz.U. 2019 poz. 512)

¹⁸ Ustawa z dnia 6 grudnia 2006 r. *o zasadach prowadzenia polityki rozwoju* (Dz. U. 2006 Nr 227 poz. 1658, z późn. zm.)

¹⁹ Art. 11 ust. 2 *ustawy o samorządzie województwa*

²⁰ Art. 11 ust. 1 *ustawy o samorządzie województwa*

²¹ Art. 11 ust. 1c *ustawy o samorządzie województwa*

- diagnozę sytuacji społeczno-gospodarczej województwa, w odniesieniu do zakresu objętego programowaniem strategicznym z uwzględnieniem stanu środowiska oraz zróżnicowań przestrzennych;
- określenie trendów rozwojowych w okresie objętym strategią;
- określenie celów strategicznych (rozwojowych) polityki rozwoju województwa,
- określenie kierunków działań (kierunków interwencji) podejmowanych przez samorząd województwa dla osiągnięcia celów strategicznych polityki rozwoju województwa (w ujęciu wojewódzkim lub terytorialnym);
- wskaźniki realizacji;
- systemy realizacji i ramy finansowe.

Przepisy prawa nakładają również **obowiązek przeprowadzenia konsultacji społecznych**²² oraz strategicznej **oceny oddziaływania na środowisko**²³ projektu strategii, a także oceny „**ex ante**”²⁴.

Istotnym aspektem w przygotowaniu strategii regionalnych nowej generacji są propozycje zmian prawnych²⁵, które o ile przepisy dotyczące zakresu i celów prowadzonej polityki rozwoju pozostają bez zmian, o tyle regulacje dotyczące zawartości strategii zmieniają się w istotny sposób.

W kontekście przygotowania strategii rozwoju województwa warto zwrócić uwagę na **procedowane zmiany prawne**²⁶ będące konsekwencją przyjętego **Systemu zarządzania rozwojem Polski**. Zakładają one, iż w perspektywie kolejnych 5 lat regiony będą przygotowywały tzw. **zintegrowane strategie rozwoju regionalnego** – dokumenty łączące aspekty społeczno-gospodarcze i przestrzenne. Wejście w życie ustawy w proponowanym kształcie w sposób rewolucyjny zmieni funkcję strategii regionalnej oraz wpłyną na tryb jej przygotowania.

Jednym z ważnych aspektów wprost wynikających z obowiązującego prawa²⁷ jest **obowiązek dostosowania strategii regionalnych** do obowiązującej średniookresowej strategii rozwoju kraju. Konsekwencją przyjęcia SOR (pełniącej w obowiązującym systemie dokumentów funkcję strategii średniookresowej) jest **konieczność weryfikacji ustaleń** strategii regionalnej i ich uspoźnienia z wizją rozwoju kraju, przedstawioną w SOR.

²² Art. 12 *ustawy o samorządzie województwa*, art. 6 *ustawy o zasadach prowadzenia polityki rozwoju*

²³ Art. 46 *ustawy o udostępnianiu informacji o środowisku i jego ochronie*

²⁴ Art. 10a *ustawy o zasadach prowadzenia polityki rozwoju*

²⁵ Projekt z dnia 5.08.2019 *ustawy o zmianie ustawy o zasadach prowadzenia polityki rozwoju oraz niektórych innych ustaw*, skierowany do konsultacji społecznych

²⁶ Projekt z dnia 5.08.2019r. *ustawy o zmianie ustawy o zasadach prowadzenia polityki rozwoju oraz niektórych innych ustaw*, skierowany do konsultacji społecznych

²⁷ Art. 11 ust. 1b *ustawy o samorządzie województwa*

5. Ramy aktualizacji

5.1. Model procesu planowania strategicznego

Prace nad podjęciem aktualizacji Strategii Rozwoju Województwa Lubelskiego do roku 2030 zostały poprzedzone wypracowaniem **całościowego modelu planowania** tego procesu uwzględniającego wszystkie jego kluczowe elementy (Rys. 9). Takie podejście ma zapewnić komplementarność i przejrzystość całego procesu, a także właściwą koordynację wszystkich jego elementów, które realizowane są w określonych ramach czasowych przez wiele podmiotów, tak w układzie horyzontalnym, jak i wertykalnym.

Ramy tego modelu stanowią *Strategia na Rzecz Odpowiedzialnego Rozwoju (SOR)*, *Krajowe Strategie Horyzontalne*, *Wieloletnie Ramy Finansowe (WRF)*, otoczenie prawne, a w szczególności *ustawa o zasadach prowadzenia polityki rozwoju*. Model precyzuje wszystkie wzajemnie powiązane procesy budowania strategii oraz kolejność ich realizacji począwszy od prac nad diagnozą, przez analizę SWOT, projekcją celów, zestawem działań implementacyjnych, propozycją wskaźników, aż po ustalenia propozycji sposobu oceny w tym monitorowania SRWL.

Celem ostatecznym jest opracowanie dokumentu nowej generacji, tj. SRWL na lata 2021 – 2030 „*Lubelskie 2030*”.

Rys. 9 Model prac nad SRWL do roku 2030



Źródło: Opracowanie własne DSiR, 2019

Kluczowym elementem procesu planowania strategicznego jest realizacja działań na rzecz osiągnięcia przyjętych celów. *Strategia*, jako dokument długofalowy, formułuje ogólne ramy wdrażania, wskazując planowane instrumenty oraz podmioty zaangażowane na etapie jej implementacji. Operacjonalizacja tych ustaleń (w tym opis szczegółów konstrukcji planowanych instrumentów) zostaną zawarte w tzw. dokumentach implementacyjnych, przygotowanych w trakcie prac nad *Strategią na lata 2021-2030*.

5.2. Horyzont czasowy

Zgodnie z przepisami obowiązującego prawa strategii rozwoju województw powinny przyjąć horyzont czasowy zbieżny z obowiązującą średniookresową strategią rozwoju kraju²⁸. Zapis ten nie ogranicza przyjęcia innych rozwiązań. Jeśli specyfika rozwojowa tego wymaga, strategia rozwoju województwa może być projektowana w horyzoncie wykraczającym poza okres obowiązywania średniookresowej strategii rozwoju kraju. Jeżeli wynika to z uzasadnionej potrzeby (np. zobowiązań międzynarodowych) strategia może zawierać elementy inne niż określone w art. 13 ust. 1 ustawy o zasadach prowadzenia polityki rozwoju.

W przypadku gdy strategia rozwoju województwa obejmuje horyzont wykraczający poza okres obowiązywania średniookresowej strategii rozwoju kraju, w dokumencie powinien być wyraźnie wydzielony okres okresowi obowiązywania średniookresowej strategii rozwoju kraju.

Strategia Rozwoju Województwa Lubelskiego będzie odnosić się do **okresu 2021-2027**, z określeniem przewidywanych kierunków rozwoju regionu po tym okresie, tj. co najmniej do **roku 2030**. Podejście takie wynika z następujących przesłanek:

- **dostępności środków** Unii Europejskiej do 2030 r. (zasada n+2) i konieczności stworzenia warunków dla racjonalnych ram ich wykorzystania;
- potrzeby opracowania **strategii elastycznej**, otwartej na nowe uwarunkowania rozwoju, które będą miały miejsce po 2030r., a tym samym intelektualne i praktyczne przygotowanie regionu do kolejnego okresu programowania UE oraz Polski, który prawdopodobnie może nie stwarzać bardziej korzystnych warunków finansowych, jak obecny w okresie nadchodzącym;
- konieczności tzw. "kroczących" aktualizacji strategii, czyli po uwzględnieniu wszystkich efektów wynikających z przedsięwzięć podejmowanych i wdrażanych w ramach funduszy UE 2007-2020 oraz pełnej znajomości możliwości wynikających z okresu 2021-2027;
- **zapewnienie zgodności z SOR**.

Ze względu na dwuetapowy sposób programowania przyszłej perspektywy finansowej (5+2), a także potencjalne wejście w życie przepisów prawa dotyczących pełnej integracji procesów planowania zakłada się weryfikację (aktualizację) SRWL w trakcie jej obowiązywania.

²⁸ Zgodnie z obowiązującą średniookresową strategią kraju tj. Strategią na rzecz Odpowiedzialnego Rozwoju do roku 2020 (z perspektywą do roku 2030) będzie to rok 2030 z wydzieleniem okresu programowania na lata 2021-2027 zgodnie z programem UE obejmującym okres 7-letni.

5.3. Zasady planowania

Strategia Rozwoju Województwa Lubelskiego do roku 2030 powinna w większym stopniu być **instrumentem koordynacji działań prorozwojowych** podejmowanych na terenie województwa oraz być spójna z założeniami zarówno krajowej jak i unijnej polityki regionalnej. *Strategia Rozwoju Województwa Lubelskiego* jest także odpowiedzią na cele rozwojowe zawarte w *Strategii na rzecz Odpowiedzialnego Rozwoju do roku 2020 (z perspektywą do 2030 r.)* uwzględniającą regionalne uwarunkowania i potrzeby mieszkańców województwa. Dokument będzie opracowywany w oparciu o następujące zasady²⁹:

- **selektywnego podejścia** oznacza koncentrację na produktach, technologiach, branżach lub sektorach, które umożliwią realizację celów Strategii; przede wszystkim chodzi o zwiększenie produktywności i dochodów oraz poprawę jakości życia społeczeństwa;
- **zintegrowanego podejścia terytorialnego** wykorzystująca potencjał przestrzeni oznacza koncentrację działań różnych podmiotów (samorząd, podmioty gospodarcze i partnerzy społeczni) i ich koordynowanie już na poziomie programowania, a następnie realizacji pozwoli uzyskać efekt synergii niezbędny dla osiągnięcia celów;
- **partnerstwa i współpracy** oznacza, iż dzięki współpracy podmiotów publicznych, biznesu i obywateli zwiększą się szanse realizacji celów Strategii. Wzrośnie też poziom kapitału społecznego oraz poczucie zaangażowania w politykę rozwojową;
- **aktywizacji na forum międzynarodowym** zakładająca, że kluczowe jest aktywne uczestnictwo w kształtowaniu polityk unijnych tak, aby sprzyjały realizacji celów Strategii; ważne też jest wykorzystywanie środków unijnych na cele prorozwojowe i proinnowacyjne;
- **mobilizowania kapitału krajowego** oznacza, iż konieczne jest stworzenie warunków, dzięki którym realizacja działań rozwojowych zaangażuje w szerszej skali środki krajowe, w szczególności prywatne;
- **rozwoju świadomego demograficznie** przewidująca ukierunkowanie interwencji w ramach poszczególnych polityk publicznych tak, aby uwzględniały występujące trendy demograficzne;
- **elastyczności**: pierwotne założenia strategii będą korygowane i dostosowywane do kształtujących się obecnie założeń polityki regionalnej, zarówno krajowej jak i unijnej a także otoczenia gospodarczego regionu. Zapewni to ostatecznie wybór optymalnego wariantu rozwojowego, będącego wypadkową możliwości i aspiracji rozwojowych województwa oraz nowych zasad polityki regionalnej;
- **trwałości i zrównoważonego rozwoju** - model polityki rozwojowej, który będzie oparty o tworzenie wartości dodanej na trwałych podstawach, co oznacza:
 - wykorzystanie endogenicznych potencjałów: środki zewnętrzne będą wykorzystywane jako wsparcie dla zagospodarowania wewnętrznych zasobów województwa,

²⁹ Zgodnie z zasadami określonymi w *Strategii na rzecz Odpowiedzialnego Rozwoju do roku 2020 (z perspektywą do roku 2030)*

- efektywne i racjonalne korzystanie z zasobów;
- **koncentracji** - określenie obszarów strategicznej interwencji/obszarów funkcjonalnych o znaczeniu ponadlokalnym w aspekcie:
 - **tematycznym**, czyli zdefiniowanie endogenicznych potencjałów rozwojowych, przewag konkurencyjnych, barier ich wykorzystania i sposobów przełamania tych barier,
 - **terytorialnym**, czyli zdefiniowanie obszarów geograficznych, dla których jest potrzeba wzmocnienia specyficznych dla poszczególnych obszarów potencjałów, bądź przełamania barier rozwojowych (Obszary Strategicznej Interwencji OSI);
- **wiarygodności danych** – identyfikacja celów, priorytetów i kierunków działań oraz oparcie ich o analizę wiarygodnych danych. Jest to zasada formułowania celów zapewniająca ich mierzalność i weryfikowalność.

6. Kluczowe elementy i wymiary aktualizacji

Na podstawie uwarunkowań przedstawionych w rozdziale *Przestanki i uwarunkowania aktualizacji strategii*, a także *Wniosków z Diagnozy prospectivej województwa lubelskiego* zidentyfikowano kluczowe aspekty i problemy które powinny być przedmiotem rozstrzygnięć władz regionalnych oraz stanowić płaszczyznę debaty publicznej.

1. Model planowania rozwoju w regionie w kontekście zasady zrównoważonego rozwoju

Konstytucyjną **zasadę zrównoważonego rozwoju** wynikającą z art. 5. Konstytucji RP, ustawa Prawo ochrony środowiska definiuje w art. 3 jako rozwój społeczno-gospodarczy, w którym następuje proces integrowania działań politycznych, gospodarczych i społecznych, z zachowaniem równowagi przyrodniczej oraz trwałości podstawowych procesów przyrodniczych, w celu zagwarantowania możliwości zaspokajania podstawowych potrzeb poszczególnych społeczności lub obywateli zarówno współczesnego pokolenia, jak i przyszłych pokoleń.

Nowy model rozwoju kraju, określony w Strategii na rzecz Odpowiedzialnego Rozwoju, definiowany jest jako **rozwój odpowiedzialny oraz społecznie i terytorialnie zrównoważony**, oparty o indywidualny potencjał terytorialny, inwestycje, innowacje, rozwój, eksport oraz wysoko przetworzone produkty. Proponowana w Strategii wizja rozwojowa wymaga, aby bardziej inkluzyjnemu charakterowi rozwoju społeczno-gospodarczego towarzyszyła również **zmiana paradygmatu** procesów rozwojowych na rzecz **większej równomierności w wymiarze terytorialnym**³⁰.

Dla województwa lubelskiego oznacza to weryfikację priorytetów rozwojowych oraz rozstrzygnięcie o koncentracji czynników antropogenicznych, a w związku z tym weryfikację zidentyfikowanych ogniw/obszarów koncentracji rozwoju społeczno-gospodarczego. W związku z tym rozwój zrównoważony – w relacji człowiek - środowisko-gospodarka - oznacza:

- koncentrację zagospodarowania i lokowania usług w ukształtowanych ośrodkach sieci osadniczej, jako naturalnych ośrodkach wzrostu, i zapewnienie do nich sprawnego dostępu (drogi i komunikacja). Konsekwencją takiego założenia powinno być położenie akcentu na rzecz wsparcia rozwoju i wzbogacanie funkcjonalne małych i średnich miast, a także ośrodków gminnych;
- **oszczędne korzystanie z zasobów** z uwzględnieniem wagi gospodarki w obiegu zamkniętym, w tym realizację przedsięwzięć i działań adaptacyjnych do skutków zmian klimatu;
- **oszczędne korzystanie z przestrzeni**, racjonalne ograniczanie suburbanizacji

³⁰ *Strategia na rzecz Odpowiedzialnego Rozwoju*, str. 47

i porządkowanie ich stref; skuteczniejszą koordynację podejmowanych działań w obszarach funkcjonalnych miast, ze szczególnym uwzględnieniem Lubelskiego Obszaru Metropolitalnego; dbałość o wysoką jakość życia w miastach i ośrodkach wiejskich, jako czynnika skłaniającego do pozostawania mieszkańców w małych ośrodkach i podejmowania różnego typu i form aktywności w oparciu o własne umiejętności;

- stymulowanie procesów rozwojowych w oparciu o zasoby endogeniczne, tj surowce, przyroda, zasoby naturalne, dziedzictwo kultura, kapitał ludzki i inne..

W rozumieniu polityki państwa określonej w SOR **polityka rozwojowa obszarów wiejskich** obejmuje zarówno tereny rolne, wiejskie ośrodki osadnicze oraz małe miasta spełniające wiele funkcji komplementarnych dla rozwoju obszarów wiejskich. W związku z tym w polityce regionalnej województwa lubelskiego wielofunkcyjny rozwój obszarów wiejskich powinien oznaczać:

- że, jedną z **głównych i strategicznych Osi rozwoju regionu** będzie **wykorzystanie naturalnego potencjału do rozwoju rolnictwa i zmiana z charakteru surowcowego na przetworzony ze zwiększonym udziałem wytworzonych produktów finalnych**;
- wspieranie lokalizacji i rozwoju strategicznych i dostosowanych do profilu produkcji rolnej firm i zakładów branż przetwórstwa surowców rolnych – stanowiących element poprawy efektywności rolnictwa oraz restrukturyzacji regionu;
- koncentrację zagospodarowania i zainwestowania w ukształtowanych ośrodkach sieci osadniczej;
- wzbogacanie funkcjonalne i rozwój **małych miast i ośrodków gminnych**;
- ochronę funkcji terenów rolnych (zatrzymanie procesu rozpraszania zabudowy).

2. Przyjęte paradygmaty rozwoju kraju i Europy, traktowane są jako ramy odnoszącymi się do sposobu i zakresu prowadzenia publicznych polityk rozwojowych. Jednym z głównych i najważniejszych dla budowania regionalnych strategii rozwoju, przyjętych paradygmatów jest tzw. **terytorialny paradygmat rozwoju**. Paradygmat ten oznacza dopasowanie charakteru i zakresu wsparcia **do specyfiki i potrzeb** określonych terytoriów (intra regionalnych).

Oznacza to, usankcjonowanie w polityce rozwoju województwa lubelskiego obszarów strategicznej interwencji (OSI), rozumianych jako przesądzenie i decyzja strategiczna dotycząca zakresu tematycznego, lokalizacji oraz sposobu (mechanizmu) wsparcia.

W tym kontekście niezbędna jest **weryfikacja** zapisów przyjętych w SRWL na lata 2014-

2020 OSI, w zakresie:

- **uwzględnienia** OSI o **znaczeniu krajowym** (wynikających z dokumentów krajowych – SOR oraz KSRR) i określenie dla nich rozwoju i zakresu interwencji z poziomu regionalnego;
- terytorialnych płaszczyzn regionalnej polityki rozwoju tj. obszarów strategicznej interwencji oraz obszarów funkcjonalnych;
- wypracowanie i zaplanowanie mechanizmów wsparcia w ramach RPO WL 2021-2027 dla **lepszego powiązania** ustaleń i zapisów *Strategii* odnoszących się do wymiaru terytorialnego. Weryfikacja polityki regionalnej województwa w tym zakresie związana jest m.in. z wyodrębnieniem w nowej perspektywie finansowej Celu Priorytetowego 5 Polityki Spójności - Europa bliżej obywateli.

3. Zakres formułowanych celów i kierunków działań

Strategia SRWL zawierać będzie koncepcję konsekwentnego działania na rzecz **długofalowego rozwoju regionu** z uwzględnieniem racjonalnego wykorzystania zasobów wewnętrznych oraz czynników i możliwości wsparcia zewnętrznego. Jednocześnie strategia pełnić będzie funkcję **płaszczyzny współpracy** dla różnych podmiotów uczestniczących w realizacji przyjętych w niej celów jako **narzędzie koordynacji** działań tychże podmiotów.

W ramach działań na rzecz budowania partnerstwa dla realizacji strategii zakłada się wskazanie obszarów wspomagających realizację celów SRWL. Jednym z takich obszarów powinno być **kształtowanie potencjału administracji samorządowej szczebla lokalnego do podejmowania działań prorozwojowych**, realizowane jako wspólna inicjatywa regionu i poziomu krajowego (współpraca z Centrum Wsparcia Doradczego).

Oznacza to przyjęcie założenia, iż strategia regionalna uwzględnia cele istotne dla rozwoju województwa, których osiągnięcie będzie możliwe dzięki podjęciu synergicznych działań przez różne podmioty. Zatem możliwości realizacyjne strategii są uzależnione od kompetencji i aktywności prorozwojowej wielu podmiotów partnerskich.

Strategia opracowana z udziałem tych podmiotów będzie płaszczyzną synergicznej współpracy i koordynacji pomiędzy różnymi niezależnymi podmiotowymi a samorządem województwa dla realizacji celów strategii.

Zgodnie z obowiązkiem ustawowym Strategia określi te kierunki działań, które będą podejmowane przez samorząd województwa dla osiągnięcia celów strategicznych i przyjętej polityki rozwoju województwa.

Właściwym podejściem do prowadzenia efektywnej polityki rozwoju będzie jej oparcie na identyfikacji i przelamywaniu istniejących barier rozwojowych a przede wszystkim na wykorzystywaniu endogenicznych potencjałów województwa i wokół nich budowanie kompleksowego pakietu działań prorozwojowych. Przykładem takich działań może być

zintegrowany projekt wykorzystania zidentyfikowanych zasobów i potencjałów do dalszego **rozwoju funkcji uzdrowiskowych** m.in. w oparciu o istniejące uzdrowiska w Nałęczowie, Krasnobrodzie a także o potwierdzone walory i zasoby do rozwoju **nowych uzdrowisk** m.in. w Wólce Biskiej gm. Biszcza oraz w Celejowie gm. Wąwolnica

Równie ważnym aspektem poprawy dostępności regionu (poza tradycyjną dostępnością komunikacyjną) jest poziom **rozwoju usług i infrastruktury telekomunikacyjnej**. W związku z tym istotne znaczenie ma opracowana przez Ministerstwo Cyfryzacji Strategia „5G dla Polski”. Dokument ten jest narzędziem, umożliwiającym efektywne **wdrożenie sieci 5G** w Polsce, zapewniając obywatelom dostęp do najnowszych technologii, a przedsiębiorcom, działającym na regionalnym rynku, skuteczną przewagę konkurencyjną. W tym kontekście, w regionalnej polityce rozwoju niezbędne jest odniesienie się do możliwości szerszego wykorzystania m.in. istniejącej sieci szerokopasmowej w województwie lubelskim, wybudowanej w ramach Projektu Sieci Szerokopasmowej Polski Wschodniej (SSPW).

4. Sytuacja i procesy demograficzne mają bezpośredni wpływ na wykorzystanie:

- potencjału rozwojowego regionu (w tym dostępność zasobów pracy),
- ekonomicznych aspektów przestrzeni i infrastruktury,
- wpływ na generowanie nowych możliwości rozwojowych.

Dla strategii województwa lubelskiego oznacza to **weryfikację podejścia** do zagadnień **demograficznych** w kontekście prowadzonej polityki rozwoju. W szczególności dotyczy to:

- uznanie zjawiska depopulacji za kluczowe uwarunkowanie wpływające na kierunki działań w różnych sferach,
- zwiększanie atrakcyjności życia w regionie poprzez podnoszenie jakości usług publicznych (optymalna lokalizacja w połączeniu z organizacją dostępności) oraz ułatwianie rozwoju branż tworzących wysokiej jakości miejsc pracy.

5. Dynamiczny rozwój i wzrost znaczenia międzynarodowych powiązań gospodarczych, naukowych i technologicznych oraz rosnące znaczenie korporacji ponadnarodowych i innych podmiotów niepaństwowych o zasięgu globalnym, w tym sieciowych społeczności internetowych z jednej strony niosą za sobą wiele zagrożeń, z drugiej zaś generują wyzwania i tworzą nowe możliwości rozwojowe. W tym kontekście niezbędne będzie odważne i profesjonalne podejście do wykorzystania pojawiających się szans oraz sprostania nowym wyzwaniom.

Oznacza to przemodelowanie podejścia do restrukturyzacji gospodarki województwa lubelskiego z pragmatycznym i realnym podejściem do nie administracyjnego wpływania i możliwości oddziaływania na sektor przedsiębiorstw.

Dotyczy to:

- **oceny i zmian** nad wzajemnymi relacjami strategii rozwoju województwa, a regionalną

strategią innowacji i jej rolą tak, by innowacje były postrzegane jako horyzontalny ważny czynnik podnoszenia konkurencyjności regionu, a nie jedynie jako dokument służący korzystaniu ze wsparcia z funduszy strukturalnych UE;

- pozycjonowania **sektora rolniczego** nie jako odrębnego elementu wymagającego wsparcia, ale jako ważne ogniwo dla **budowania łańcucha wartości** w przemyśle rolno-spożywczym a także w branżach pokrewnych, bazujących na surowcach rolnych;
- poszukiwania tzw. nisz rozwojowych i unikalnych funkcji, wykorzystujących zasoby dostępne w województwie dla tworzenia produktów i usług poszukiwanych przez użytkowników z poza regionu;
- położenia większego nacisku na **sieciowanie** i **rozwój gospodarczej współpracy zagranicznej**.

6. Założenia europejskiej Polityki Spójności po roku 2020, definiujące 5 celów zakładających Europę: bardziej inteligentną, bardziej zieloną i wolną od zanieczyszczeń węglowych, lepiej powiązaną, bardziej społeczną, a także znajdującą się bliżej obywateli.

Wobec przyjętych priorytetów europejskiej polityki rozwoju (PS 2020+) dla województwa lubelskiego oznacza to weryfikację przyjętych kierunków działań a zwłaszcza:

- uwzględnienie priorytetów **rozwoju energetyki**, w tym m. in. wynikających z Pakietu Zimowego UE, dotyczących budowy sieci i infrastruktury energetycznej, rozwijania energetyki prosumenckiej oraz magazynów energii, a także lokalnych systemów bilansowania;
- szersze ujęcie kwestii dostosowania do zmian klimatycznych, w tym – **szczególnie priorytetowe ujęcie** problemu zanieczyszczenia powietrza;
- nadanie większej wagi dla gospodarki o obiegu zamkniętym;
- nadanie priorytetu dla **inicjatyw oddolnych**, będących przejawem aktywności społeczności lokalnych w kierunku poprawy sytuacji gospodarczej oraz jakości życia.

Należy wskazać, że instrumenty wsparcia przewidziane w ramach Polityki Spójności (w szczególności w odniesieniu do RPO WL 2021-2027) powinny być traktowane jako ważne uwarunkowanie dla prowadzonej polityki rozwoju, a nie jako jej wyznacznik.

7. Dokumenty rządowe³¹ o charakterze programowym i strategicznym wprowadzają nowe mechanizmy koordynacji interwencji krajowej i regionalnej/lokalnej.

³¹ SOR, *System zarządzania rozwojem Polski*, KSRR

W ramach programowania strategicznego województwa lubelskiego w przygotowaniu implementacji strategii niezbędna będzie weryfikacja zakresu i sposobu współpracy w ramach spójnej polityki regionalnej strony rządowej i samorządowej, w tym rozstrzygnięcie dotyczące nowego procesu wyłaniania i realizacji zadań strategicznych. Działania w tym zakresie powinny obejmować m.in.:

- **zdefiniowanie zakresu i kierunków** wsparcia z **poziomu regionalnego** dla krajowych OSI (miasta średnie tracące funkcje społeczno-gospodarcze, obszary zagrożone trwałą marginalizacją, Polska Wschodnia);
- w **części wdrożeniowej** Strategii wskazania dotyczące przygotowania **mandatu negocjacyjnego** w celu wykorzystania różnych mechanizmów współpracy pomiędzy poziomem krajowym i regionalnym, a zwłaszcza w maksymalnym wykorzystaniu wsparcia z dostępnych środków krajowych, w realizacji projektów i przedsięwzięć rozwojowych możliwych do realizacji na terenie woj. lubelskiego.
- określenie procedury **wyłaniania przedsięwzięć strategicznych**;
- wykorzystanie:
 - **oddolnych inicjatyw** społecznych, którego przykładem może być inicjatywa **Wojewódzkiej Rady Dialogu Społecznego** przygotowania **Programu dla Lubelszczyzny**, adresowanego do Rządu RP jako przedsięwzięcie strategiczne w ramach SOR;
 - **innych inicjatyw** oraz wypracowanych już wstępnych koncepcji przedsięwzięć o charakterze zintegrowanym, np. dot. **rozwoju Roztocza, Północnego Pasma Rozwoju** w obszarze przebiegu międzynarodowej **trasy A2, drogi S-19 Via Carpatia, drogi S-17, Trasy Kolejowej Lublin – Zamość w kierunku Lwowa** i innych zorganizowanych i przygotowanych inicjatyw.

Lista inicjatyw w tym zakresie jest **otwarta**, przy czym każda propozycja powinna być dokładnie zweryfikowana o przyjęte kryteria i możliwości realizacyjne.

8. Przyjęty *System zarządzania rozwojem Polski* oraz przygotowywane zmiany prawne zakładają, że w perspektywie kilku lat regiony przygotowują nowego typu dokumenty programowe tzw. **zintegrowane strategie rozwoju regionalnego**. Głównymi przesłankami do tego typu zmian są wieloletnie doświadczenia i przekonanie, iż prowadzenie spójnej wielowymiarowej polityki regionalnej wymaga uwzględnienia celów i kierunków działań w Strategii z zachowaniem wymiarów społeczno-gospodarczego oraz przestrzennego.

W celu przygotowania się do tej zmiany w procesie programowania strategicznego zakłada się wykorzystanie obecnego procesu aktualizacji strategii do wypracowania i przetestowania nowego podejścia na rzecz bardziej precyzyjnego powiązania kierunków wsparcia rozwoju społeczno-gospodarczego ze strukturą funkcjonalno-

przestrzenną regionu .

Założenie to będzie realizowane m. in. poprzez:

- wprowadzenie **elementów modelu struktury funkcjonalno-przestrzennej** jako części treści zaktualizowanej *Strategii*;
- identyfikację kierunków działań o charakterze horyzontalnym oraz terytorialnym;
- nadanie większej praktycznej rangi Obszarem Strategicznej Interwencji w działaniach i operacjonalizacji zapisów *Strategii*.

9. Położenie geopolityczne i wymiar transgraniczny.

Trwałym czynnikiem wpływającym na poziom konkurencyjności każdego regionu jest jego peryferyjne położenie. **Przygraniczne położenie** województwa lubelskiego na zewnętrznej wschodniej granicy Unii Europejskiej połączone z sąsiedztwem z regionami o jeszcze niższym poziomie rozwoju (Ukrainy i Białorusi) przy biegunowej asymetrii systemów gospodarczych i politycznych wzmacnia problem.

Tego rodzaju sytuacja geopolityczna wymusza poszukiwanie rozwiązań przelamujących bariery rozwojowe wynikające z peryferyjnego położenia – w tym także poszukiwania możliwości stymulowania korzystnych przemian w regionach położonych po drugiej stronie granicy.

- w celu poszukiwania potencjałów rozwojowych i łagodzenia problemów wynikających z peryferyjnego położenia, wspólnie z przygranicznymi regionami Ukrainy i Białorusi zaktualizowana zostanie **Strategia Współpracy Transgranicznej**;
- weryfikacji wymaga ocena sytuacji i położenia geopolitycznego Lubelszczyzny w kontekście nowej sytuacji wynikającej z możliwych sieci powiązań oraz budowania scenariuszy rozwoju w kontekście nowych powiązań i możliwości rozwojowych wynikających np. z budowy trasy S19 Północ-Południe „Via Carpatia” i rozwijającej się **Inicjatywy Trójmorza**.

7. Główne etapy prac

Prace aktualizacyjne będą prowadzone w poszanowaniu **zasady partnerstwa i współpracy**. Taki sposób procedowania ma na celu umożliwienie przeprowadzenia szerokiej dyskusji nad proponowanymi rozwiązaniami, uzyskanie dodatkowych informacji, a także zbudowanie poczucia odpowiedzialności za powodzenie realizacji Strategii wśród szerokiego grona partnerów społecznych i gospodarczych. W związku z tym prace aktualizacyjne obejmują prace diagnostyczne i przygotowanie założeń, debatę publiczną, formułowanie zapisów projektu dokumentu *Strategii*, konsultacje społeczne i uzgodnienia, współpraca z partnerami społecznymi i interesariuszami *Strategii*, redakcja dokumentu, przyjęcie projektu przez Zarząd Województwa i skierowanie do uchwalenia przez Sejmik Województwa Lubelskiego.

7.1. Prace diagnostyczne i przygotowanie założeń aktualizacji.

W ramach prac przygotowawczych przygotowana została diagnoza sytuacji społeczno-gospodarczej województwa³² oraz ewaluacja strategii regionalnej³³. Wnioski z obu dokumentów wraz z analizą uwarunkowań zewnętrznych były podstawą sformułowania modelu nowej strategii, zawartego w niniejszych *Założeniach aktualizacji Strategii Rozwoju Województwa Lubelskiego na lata 2014-2020*.

7.2. Debata publiczna dotycząca Założeń aktualizacji Strategii Rozwoju Województwa Lubelskiego na lata 2014-2020.

Założenia są podstawą przeprowadzenia **regionalnej debaty**. Przybierze ona postać serii spotkań dyskusyjnych, podczas których uczestnicy będą mieli możliwość podzielić się swoimi uwagami i refleksjami dotyczącymi proponowanych kierunków zmian, a także przedstawienia własnych oczekiwań i pomysłów co do przyszłości regionu. Ten etap będzie kluczowy dla uzyskania potwierdzenia bądź rekomendacji zmian zaprezentowanych założeń. Będzie również źródłem pozyskania informacji o charakterze diagnostycznym (lokalne potencjały oraz potrzeby rozwojowe niezidentyfikowane na etapie przygotowania diagnozy) czy projekcyjnym (pomysły na kierunki działań, projekty strategiczne, instrumenty wdrażania).

Zakłada się zorganizowanie konferencji otwierającej podczas której przedstawione zostaną *Założenia*. Po niej organizowane będą:

- **spotkania w podregionach** – przedstawienie *Założeń*, dyskusja nad problemami/wyzwaniami istotnymi dla danego podregionu, w tym w kontekście obszarów funkcjonalnych oraz obszarów strategicznej interwencji;
- **spotkania tematyczne** – przedstawienie *Założeń*, dyskusja nad problemami danej sfery. Zakłada się, że mimo tematycznego charakteru spotkań dyskusja będzie wieloaspektowa. Wstępnie zakłada się zorganizowanie spotkań dotyczących:
 - nauki i innowacji;

³² Strona www.strategia.lubelskie.pl

³³ *Badanie ewaluacyjne Strategii Rozwoju Województwa Lubelskiego na lata 2014-2020 (z perspektywą do 2030r.)*, Wrocławska Agencja Rozwoju Regionalnego, wrzesień 2018r.

- usług społecznych (zdrowie, edukacja, kultura);
- przedsiębiorczości;
- rolnictwa;
- środowiska.

Ten etap będzie kluczowy dla uzyskania potwierdzenia bądź weryfikacji przyjętych wstępnie głównych założeń, a także źródłem informacji o charakterze diagnostycznym (lokalne potencjały oraz potrzeby rozwojowe niezidentyfikowane na etapie przygotowania diagnozy) czy projekcyjnym (pomysły na kierunki działań, projekty strategiczne, instrumenty wdrażania). Poza spotkaniami dodatkowym narzędziem dla pozyskiwania informacji będzie **ankieta** on-line udostępniona na stronie dedykowanej procesowi aktualizacji *Strategii*.

7.3. Formułowanie zapisów projektu dokumentu

Prace nad redakcją projektu dokumentu *Strategii* będą realizowane przez Departament *Strategii i Rozwoju UMWL* we współpracy z **ekspertem zewnętrznym** oraz powołanym w ramach *UMWL* Zespołem Zadaniowym. **Wizja przyszłości rozwoju województwa, konstrukcja celów i kierunków działań czy obszary strategicznej interwencji** zostaną wypracowane na bazie:

- opracowanej diagnozy, uwzględniającej przestrzenny rozkład zachodzących zjawisk, analizy SWOT;
- wybranych pogłębionych analiz tematycznych i ekspertyz;
- wyników Raportu Ewaluacyjnego *Strategii Rozwoju Województwa Lubelskiego na lata 2014-2020 (z perspektywą do 2030r.)*;
- wyników Raportów Monitorujących SRWL na lata 2014-2020;
- wyników debaty.

Planowana struktura zaktualizowanego dokumentu będzie odwoływała się do wymogów ustawowych i będzie obejmowała:

- uwarunkowania europejskie, krajowe i regionalne;
- uwarunkowania i otoczenie prawne;
- wnioski z diagnozy sytuacji społeczno-gospodarczej;
- wizja rozwoju regionu;
- cele strategiczne i operacyjne;
- kierunki działań;
- obszary strategicznej interwencji;
- model kształtowania struktury funkcjonalno-przestrzennej województwa;
- system wdrażania;
- system monitorowania i ewaluacji.

7.4. Konsultacje społeczne i uzgodnienia

Konsultacje społeczne projektu zaktualizowanej *Strategii Rozwoju Województwa Lubelskiego* przeprowadzone zostaną zgodnie z obowiązującymi wymogami ustawowymi. Zostaną przeprowadzane w sposób umożliwiający wszystkim zainteresowanym podmiotom dostęp do materiałów oraz możliwość wyrażenia swojej opinii. Przewiduje się organizację spotkań

konsultacyjnych w celu umożliwienia dyskusji nad propozycją dokumentu, a także możliwość zgłaszania uwag w formie pisemnej (e-mail i poczta tradycyjna). Na tym etapie od partnerów społecznych i gospodarczych oczekuje się propozycji konkretnych zapisów/zmian tekstu projektu *Strategii*.

Istotnymi elementami w procesie konsultacji będą:

- przeprowadzenie **strategicznej oceny oddziaływania na środowisko** projektu *Strategii*;
- dokonanie **ewaluacji *ex ante***;
- uzyskanie **opinii ministra właściwego ds. rozwoju regionalnego** dotyczącej spójności projektu Strategii ze średniookresową strategią rozwoju kraju i krajową strategią rozwoju regionalnego;
- uzyskanie **opinii Wojewódzkiej Rady Dialogu Społecznego** dotyczącej projektu Strategii;
- **uzgodnienie** projektu strategii z dyrektorem **regionalnego zarządu gospodarki wodnej** Państwowego Gospodarstwa Wodnego Wody Polskie.

7.5. Partnerzy

Dyskusja jest nieodzownym elementem planowania strategicznego. Tylko w jej toku kształtują się opinie, następuje wymiana myśli i informacji, powstają nowe idee, ujawniają się aspiracje rozwojowe, które mogą być wskazówkami do podejmowania strategicznych decyzji. Odpowiednie **uspołecznienie planowania strategicznego** wpływa korzystnie na podniesienie jakości podejmowanych decyzji, powoduje lepsze poinformowanie społeczeństwa i wzmocnienie społeczeństwa obywatelskiego a dodatkowa wartość to promowanie Strategii w mediach. Proces aktualizacji strategii wymaga różnych form **partycypacji społecznej**. Dlatego zakłada się możliwość udziału i współpracę z partnerami społecznymi w procesie prac nad *Strategią*. W procesie aktualizacji Strategii Rozwoju Województwa Lubelskiego wymagana jest współpraca i konsultacja z następującymi grupami docelowymi:

- 1) jednostki lokalnego samorządu terytorialnego,
- 2) samorząd gospodarczy,
- 3) związki zawodowe,
- 4) administracja rządowa, w szczególności wojewoda,
- 5) inne województwa,
- 6) organizacje pozarządowe,
- 7) podmioty wymienione w art. 3 ust. 3 ustawy z dnia 24 kwietnia 2003 r. o działalności pożytku publicznego i o wolontariacie,
- 8) lubelskie uczelnie wyższe oraz jednostki naukowo-badawcze,
- 9) Komisja Wspólna Rządu i Samorządu Terytorialnego.
- 10) Wojewódzka Rada Dialogu Społecznego.

Ponadto, działania komunikacyjne adresowane będą również do następujących interesariuszy:

- 1) ogółu społeczeństwa,
- 2) Regionalnego Ośrodka Polityki Społecznej,
- 3) posłów oraz senatorów z terenu województwa lubelskiego,

- 4) podmiotów zrzeszających jednostki samorządu terytorialnego t.j. Związek Gmin Lubelszczyzny, Konwent Powiatów Lubelszczyzny itp.,
- 5) środowisk opiniotwórczych i grup doradczych t.j. Wojewódzka Komisja Urbanistyczno-Architektoniczna itp.,
- 6) lubelskich przedsiębiorców i znaczących centrów biznesu ,
- 7) kościołów i związków wyznaniowych,
- 8) regionów innych państw w szczególności sąsiadujących z województwem, współpracujących w układzie partnerskim,
- 9) mediów,
- 10) departamentów i jednostek organizacyjnych UMWL.

7.6. Redakcja oraz przyjęcie przez Sejmik ostatecznej wersji zaktualizowanej Strategii

Na tym etapie zostanie zredagowany projekt dokumentu strategicznego z uwzględnieniem wyników konsultacji społecznych. Ostateczna wersja dokumentu, po zatwierdzeniu przez Zarząd Województwa Lubelskiego, zostanie przedłożona pod obrady Komisji Rozwoju oraz Sejmikowi Województwa Lubelskiego.

Załącznik nr 1

Wykaz dokumentów o kluczowym znaczeniu dla aktualizacji SRWL

1. Dokumenty Unii Europejskiej:

- *Przekształcamy nasz świat: Agenda na rzecz zrównoważonego rozwoju 2030*
- *Europa 2020 Strategia na rzecz inteligentnego i zrównoważonego rozwoju sprzyjającego włączeniu społecznemu*
- *Siódmy raport na temat spójności gospodarczej, społecznej i terytorialnej*
- *Biała księga o przyszłości Europy*

Pakiet projektów rozporządzeń dot. Polityki Spójności oraz Wspólnej Polityki Rolnej na okres perspektywy finansowej 2021-2027:

- Wniosek Rozporządzenie Parlamentu Europejskiego i Rady ustanawiające wspólne przepisy dotyczące Europejskiego Funduszu Rozwoju Regionalnego, Europejskiego Funduszu Społecznego Plus, Funduszu Spójności i Europejskiego Funduszu Morskiego i Rybackiego, a także przepisy finansowe na potrzeby tych funduszy oraz na potrzeby Funduszu Azylu i Migracji, Funduszu Bezpieczeństwa Wewnętrznego i Instrumentu na rzecz Zarządzania Granicami i Wiz COM(2018) 375;
- Wniosek Rozporządzenie Parlamentu Europejskiego i Rady w sprawie Europejskiego Funduszu Rozwoju Regionalnego i Funduszu Spójności, COM(2018) 372;
- Wniosek Rozporządzenie Parlamentu Europejskiego i Rady w sprawie Europejskiego Funduszu Społecznego Plus (EFS+), COM(2018) 382;
- Wniosek Rozporządzenie Parlamentu Europejskiego i Rady w sprawie przepisów szczegółowych dotyczących celu „Europejska współpraca terytorialna” (Interreg) wspieranego w ramach Europejskiego Funduszu Rozwoju Regionalnego oraz instrumentów finansowania zewnętrznego COM(2018) 374;
- Wniosek Rozporządzenie Parlamentu Europejskiego i Rady w sprawie mechanizmu eliminowania barier prawnych i administracyjnych w kontekście transgranicznym COM(2018) 373.
- Wniosek dotyczący rozporządzenia Parlamentu Europejskiego i Rady ustanawiającego przepisy dotyczące wsparcia na podstawie planów strategicznych sporządzanych przez państwa członkowskie w ramach wspólnej polityki rolnej (planów strategicznych WPR) i finansowanych z Europejskiego Funduszu Rolniczego Gwarancji (EFRG) i z Europejskiego Funduszu Rolnego na rzecz Rozwoju Obszarów Wiejskich (EFRROW) oraz uchylającego rozporządzenia Parlamentu Europejskiego i Rady (UE) nr 1305/2013 i rozporządzenia Parlamentu Europejskiego i Rady (UE) nr 1307/2013 [COM(2018)392];
- Wniosek dotyczący rozporządzenia Parlamentu Europejskiego i Rady w sprawie finansowania wspólnej polityki rolnej, zarządzania nią i monitorowania jej oraz uchylającego rozporządzenie (UE) nr 1306/2013 [COM(2018)393];
- Wniosek dotyczący rozporządzenia Parlamentu Europejskiego i Rady zmieniającego rozporządzenia (UE) nr 1308/2013 ustanawiające wspólną organizację rynków produktów rolnych, (UE) nr 1151/2012 w sprawie systemów jakości produktów rolnych

i środków spożywczych, (UE) nr 251/2014 w sprawie definicji, opisu, prezentacji, etykietowania i ochrony oznaczeń geograficznych aromatyzowanych produktów sektora wina, (UE) nr 228/2013 ustanawiające szczególne środki w dziedzinie rolnictwa na rzecz regionów najbardziej oddalonych w Unii Europejskiej i (UE) nr 229/2013 ustanawiające szczególne środki dotyczące rolnictwa dla mniejszych wysp Morza Egejskiego [COM(2018)394].

2. Dokumenty krajowe:

- *Strategia na rzecz Odpowiedzialnego Rozwoju do roku 2020 (z perspektywą do 2030 r.)*
- *System Zarządzania Rozwojem Polski*
- *Krajowy Program Reform Europa 2020, Aktualizacja 2017/2018*
- *Koncepcja Przestrzennego Zagospodarowania Kraju 2030*
- *Strategia rozwoju społeczno-gospodarczego Polski Wschodniej do roku 2020*

Aktualnie trwają prace nad **aktualizacją strategii horyzontalnych**³⁴, w tym podstawowego dla regionów dokumentu wytyczającego ramy polityki regionalnej czyli Krajowej Strategii Rozwoju Regionalnego (KSRR):

- *Krajowa Strategia Rozwoju Regionalnego*
- *Strategia innowacyjności i efektywności gospodarki (Nowa Polityka Przemysłowa)*
- *Strategia rozwoju kapitału ludzkiego*
- *Strategii rozwoju kapitału społecznego*
- *Strategia Sprawne Państwo*
- *Strategia zrównoważonego rozwoju wsi, rolnictwa i rybactwa*
- *Strategia rozwoju transportu*
- *Polityka energetyczna Polski*
- *Polityka ekologiczna państwa*³⁵

Obecnie w Ministerstwie Inwestycji i Rozwoju trwają prace nad dokumentem **Założeń Umowy Partnerstwa na lata 2021-2027**. Przygotowanie tego dokumentu jest elementem prac wynikających z art. 7 projektu rozporządzenia ogólnego. Zgodnie z jego treścią państwa członkowskie UE przygotowują dokument, w którym określają warunki efektywnego i skutecznego korzystania z funduszy polityki spójności w nowej perspektywie programowania. Projekt tego dokumentu (z lipca 2019 r.) był przedmiotem konsultacji z samorządami województw.

³⁴ Na podstawie dokumentu pt. *Aktualizacja strategii rozwoju wynikająca z przyjętej przez Radę Ministrów w dniu 14 lutego 2017 r. Strategii na rzecz Odpowiedzialnego Rozwoju do roku 2020 (z perspektywą do 2030 r.) – zakres oraz sposób organizacji prac.*

³⁵ Strategia przyjęta przez Radę Ministrów w dniu 16 lipca 2019 r.

3. Dokumenty regionalne:

Dokumenty regionalne o charakterze planistycznym i strategicznym:

- *Plan Zagospodarowania Przestrzennego Województwa Lubelskiego*
- *Regionalna Strategia Innowacji Województwa Lubelskiego do 2020 roku*
- *Strategia Polityki Społecznej Województwa Lubelskiego na lata 2014-2020*
- *Strategia Współpracy Transgranicznej Województwa Lubelskiego, Obwodu Lwowskiego, Obwodu Wołyńskiego i Obwodu Brzeskiego na lata 2014–2020*